



**SPRAWOZDANIE Z DZIAŁALNOŚCI  
POWIATOWEGO CENTRUM  
POMOCY RODZINIE  
W PUŁAWACH  
ZA ROK 2012**



---

**marzec 2013**

<b>WSTĘP</b> .....	<b>4</b>
<b>I. INFORMACJA Z WYKONANIA BUDŻETU ZA 2012 ROK</b> .....	<b>7</b>
<b>1. DZIAŁ 852 OPIEKA SPOŁECZNA</b> .....	<b>7</b>
1.1. Rozdział 85201 Placówki opiekuńczo-wychowawcze.....	7
1.2. Rozdział 85204 Rodziny zastępcze .....	7
1.3. Rozdział 85218 Powiatowe Centrum Pomocy Rodzinie .....	8
1.4. Rozdział 85220 Poradnia Rodzinna i Ośrodek Interwencji Kryzysowej .....	9
<b>2. DZIAŁ 853 POZOSTAŁE ZADANIA Z ZAKRESU POLITYKI SPOŁECZNEJ</b> .....	<b>9</b>
2.1. Rozdział 85311 Rehabilitacja zawodowa i społeczna osób niepełnosprawnych.....	9
2.2. Wydatkowane środki zewnętrzne .....	10
<b>II. REALIZACJA POWIATOWEJ STRATEGII ROZWIĄZYWANIA PROBLEMÓW SPOŁECZNYCH</b> .....	<b>10</b>
<b>1. REALIZACJA POWIATOWEGO PROGRAMU DZIAŁAŃ NA RZECZ OSÓB NIEPEŁNOSPRAWNYCH</b> .....	<b>10</b>
<b>2. REALIZACJA POWIATOWEGO PROGRAMU PRZECIWDZIAŁANIA PRZEMOCY ORAZ OCHRONY OFIAR PRZEMOCY W RODZINIE W POWIECIE PUŁAWSKIM NA LATA 2011 – 2015</b> .....	<b>11</b>
<b>3. REALIZACJA POWIATOWEGO PROGRAMU OCHRONY ZDROWIA PSYCHICZNEGO NA LATA 2011 – 2015</b> .....	<b>11</b>
<b>4. REALIZACJA PROJEKTU SYSTEMOWEGO „SAMODZIELNI – NIE SAMI” WSPÓŁFINANSOWANEGO W RAMACH EUROPEJSKIEGO FUNDUSZU SPOŁECZNEGO ZE ŚRODKÓW UNII EUROPEJSKIEJ</b> .....	<b>12</b>
<b>III. PORADNICTWO SPECJALISTYCZNE</b> .....	<b>14</b>
<b>1. DZIAŁALNOŚĆ PORADNI RODZINNEJ W 2012 ROKU</b> .....	<b>15</b>
1.1. Spotkania indywidualne .....	15
1.2. Programy Aktywności Lokalnej dla klientów Poradni Rodzinnej w 2012 roku. ....	16
1.2.1 Program Aktywności lokalnej dla niezawodowych i zawodowych rodzin zastępczych .....	16
1.2.2 Program Aktywności Lokalnej dla osób doświadczających przemocy domowej lub będących jej świadkami .....	16
1.2.3 Program Aktywności Lokalnej dla młodzieży powyżej 15. r.ż. zagrożonej ubóstwem i wykluczeniem społecznym .....	17
1.2.4 Program Aktywności Lokalnej dla osób z problemami w sprawach opiekuńczo-wychowawczych.....	18
1.3. Poradnictwo prawne .....	18
<b>IV. OŚRODEK INTERWENCJI KRYZYSOWEJ, HOSTEL DLA OFIAR PRZEMOCY DOMOWEJ - PRZECIWDZIAŁANIE PRZEMOCY W RODZINIE</b> .....	<b>18</b>
<b>V. REALIZACJA DZIAŁAŃ ZESPOŁU DS. PIELICZY ZASTĘPCZEJ ORAZ ZESPOŁU DS. ŚWIADCZEŃ ZA ROK 2012R.</b> 21	
<b>1. RODZINY ZASTĘPCZE</b> .....	<b>21</b>
<b>2. DZIAŁANIA REALIZOWANE NA RZECZ ROZWOJU PIELICZY ZASTĘPCZEJ</b> .....	<b>24</b>
<b>3. ŚWIADCZENIA DLA RODZIN ZASTĘPCZYCH</b> .....	<b>28</b>
<b>4. POROZUMIENIA</b> .....	<b>29</b>
<b>5. ODPŁATNOŚĆ GMIN ZA POBYT DZIECI W PIELICZY ZASTĘPCZEJ</b> .....	<b>29</b>
<b>6. USAMODZIELNIANIE PEŁNOLETNICH WYCHOWANKÓW</b> .....	<b>29</b>
<b>7. MIESZKANIE CHRONIONE</b> .....	<b>31</b>
<b>8. ODPŁATNOŚĆ ZA POBYT DZIECI W PIELICZY ZASTĘPCZEJ</b> .....	<b>31</b>
<b>9. KIEROWANIE DO PLACÓWEK OPIEKUŃCZO-WYCHOWAWCZYCH</b> .....	<b>32</b>

<b>VI. SZKOLENIE I DOSKONALENIE ZAWODOWE KADR POMOCY SPOŁECZNEJ ORAZ DORADZTWO METODYCZNE DLA KIEROWNIKÓW I PRACOWNIKÓW OPS .....</b>	<b>33</b>
<b>VII. PROGRAMY AKTYWNOŚCI LOKALNEJ REALIZOWANE PRZEZ DZIAŁ ŚWIADCZEŃ POMOCY SPOŁECZNEJ I PLACÓWEK OPIEKUŃCZO-WYCHOWAWCZYCH .....</b>	<b>33</b>
1. PROGRAM AKTYWNOŚCI LOKALNEJ DLA RODZIN ZASTĘPCZYCH .....	33
2. PROGRAM AKTYWNOŚCI LOKALNEJ - WYCHOWANKOWIE RODZIN ZASTĘPCZYCH POWYŻEJ 15. ROKU ŻYCIA .....	34
3. WSPARCIE INDYWIDUALNE DLA WYCHOWANKÓW RODZIN ZASTĘPCZYCH ORAZ PLACÓWEK OPIEKUŃCZO – WYCHOWAWCZYCH I RESOCJALIZACYJNYCH .....	34
<b>VIII. ZAMÓWIENIA PUBLICZNE .....</b>	<b>36</b>
<b>IX. ZADANIA Z ZAKRESU REHABILITACJI SPOŁECZNEJ REALIZOWANE NA RZECZ OSÓB NIEPEŁNOSPRAWNYCH ZE ŚRODKÓW PFRON .....</b>	<b>36</b>
<b>1. REHABILITACJA SPOŁECZNA .....</b>	<b>38</b>
1.1. Wykorzystanie środków pfron na zadania z zakresu rehabilitacji społecznej na rzecz osób niepełnosprawnych w powiecie puławskim w 2012 r. ....	38
1.2. ....	38
1.2.1 Turnusy rehabilitacyjne.....	39
1.2.2 Sport, kultura, rekreacja i turystyka osób niepełnosprawnych .....	41
1.2.3 Likwidacja barier architektonicznych, technicznych i w komunikowaniu się .....	41
1.2.4 Zaopatrzenie w przedmioty ortopedyczne i środki pomocnicze .....	43
1.2.5 Dofinansowanie zaopatrzenia w sprzęt rehabilitacyjny .....	44
1.3. Nadzór nad Warsztatami Terapii Zajęciowej .....	45
1.4. Zadania realizowane w ramach projektu systemowego „Samodzielni – nie sami” na rzecz osób niepełnosprawnych .....	46
1.5. Realizacja pilotażowego programu „aktywny samorząd” .....	48
<b>X. WSPÓŁPRACA Z ORGANIZACJAMI POZARZĄDOWYMI DZIAŁAJĄCYMI NA RZECZ OSÓB NIEPEŁNOSPRAWNYCH .....</b>	<b>49</b>
<b>XI. DZIAŁALNOŚĆ PUNKTU INFORMACYJNEGO DLA OSÓB NIEPEŁNOSPRAWNYCH .....</b>	<b>50</b>
<b>XII. WYKAZ POTRZEB W ZAKRESIE POMOCY SPOŁECZNEJ W 2013 ROKU.....</b>	<b>50</b>

## WSTĘP

Powiatowe Centrum Pomocy Rodzinie jest jednostką organizacyjną Powiatu powołaną do wykonywania zadań własnych powiatu z zakresu pomocy społecznej, a także realizowania przy pomocy środków PFRON zadań na rzecz osób niepełnosprawnych.

Istotą działalności Centrum jest udzielanie osobom i rodzinom takiego wsparcia, które umożliwi im w miarę samodzielną egzystencję, aktywność społeczną, skuteczną realizację ról społecznych, dając szansę na zaspokojenie podstawowych potrzeb, rozwój, integrację i funkcjonowanie w społeczeństwie oraz coraz lepsze radzenie sobie z pojawiającymi się problemami.

Kompetencje oraz zadania powiatu w obszarze pomocy społecznej określa ustawa z dnia 12 marca 2004r. o pomocy społecznej, ustawa z dnia 25 lipca 2005r. o przeciwdziałaniu przemocy w rodzinie, natomiast zadania dotyczące osób niepełnosprawnych wspierane środkami PFRON - ustawa z dnia 27 sierpnia 1997r. o rehabilitacji zawodowej i społecznej oraz zatrudnianiu osób niepełnosprawnych.

Zgodnie z ustawą o pomocy społecznej i ustawą o przeciwdziałaniu przemocy w rodzinie, do zadań własnych powiatu należy w szczególności:

- 1) opracowanie i koordynacja realizacji powiatowej strategii rozwiązywania problemów społecznych, ze szczególnym uwzględnieniem programów pomocy społecznej, wspierania osób niepełnosprawnych i innych, których celem jest integracja osób i rodzin z grup szczególnego ryzyka - po konsultacji z właściwymi terytorialnie gminami;
- 2) prowadzenie specjalistycznego poradnictwa i terapii rodzinnej;
- 3) pozyskiwanie, szkolenie i kwalifikowanie osób zgłaszających gotowość do pełnienia funkcji rodziny zastępczej;
- 4) szkolenie i wspieranie psychologiczno-pedagogiczne osób prowadzących rodziny zastępcze oraz rodziców naturalnych dzieci objętych tymi formami opieki;
- 5) organizowanie opieki w rodzinach zastępczych, udzielanie pomocy pieniężnej na częściowe pokrycie kosztów utrzymania umieszczonych w nich dzieci oraz wypłacanie wynagrodzenia z tytułu pozostawania w gotowości przyjęcia dziecka albo świadczonej opieki i wychowania niespokrewnionym z dzieckiem zawodowym rodzinom zastępczym;
- 6) zapewnienie opieki i wychowania dzieciom całkowicie lub częściowo pozbawionym opieki rodziców, w szczególności przez organizowanie i prowadzenie ośrodków adopcyjno - opiekuńczych i placówek opiekuńczo - wychowawczych, a także tworzenie i wdrażanie programów pomocy dziecku i rodzinie;
- 7) pokrywanie kosztów utrzymania dzieci z terenu powiatu, umieszczonych w placówkach opiekuńczo-wychowawczych i w rodzinach zastępczych, również na terenie innego powiatu;
- 8) przyznawanie pomocy pieniężnej na usamodzielnienie oraz na kontynuowanie nauki osobom opuszczającym placówki opiekuńczo-wychowawcze typu rodzinnego i socjalizacyjnego, domy pomocy społecznej dla dzieci i młodzieży niepełnosprawnych intelektualnie, domy dla matek z małoletnimi dziećmi i kobiet w ciąży, rodziny zastępcze oraz schroniska dla nieletnich, zakłady poprawcze, specjalne ośrodki szkolno-wychowawcze lub młodzieżowe ośrodki wychowawcze;

- 9) ustalanie odpłatności za pobyt dzieci w placówkach opiekuńczo - wychowawczych i rodzinach zastępczych;
- 10) pomoc w integracji ze środowiskiem osób mających trudności w przystosowaniu się do życia, młodzieży opuszczającej placówki opiekuńczo-wychowawcze typu rodzinnego i socjalizacyjnego, domy pomocy społecznej dla dzieci i młodzieży niepełnosprawnych intelektualnie, domy dla matek z małoletnimi dziećmi i kobiet w ciąży, rodziny zastępcze oraz schroniska dla nieletnich, zakłady poprawcze, specjalne ośrodki szkolno-wychowawcze lub młodzieżowe ośrodki wychowawcze, mających braki w przystosowaniu się;
- 11) pomoc osobom mającym trudności w integracji ze środowiskiem, które otrzymały status uchodźcy;
- 12) opracowanie i realizacja powiatowego programu przeciwdziałania przemocy w rodzinie oraz ochrony ofiar przemocy w rodzinie;
- 13) opracowanie i realizacja programów służących działaniom profilaktycznym mającym na celu udzielenie specjalistycznej pomocy, zwłaszcza w zakresie promowania i wdrożenia prawidłowych metod wychowawczych w stosunku do dzieci w rodzinach zagrożonych przemocą w rodzinie,
- 14) zapewnienie osobom dotkniętym przemocą w rodzinie miejsc w ośrodkach wsparcia,
- 15) zapewnienie osobom dotkniętym przemocą w rodzinie miejsc w ośrodkach interwencji kryzysowej;
- 16) udzielanie informacji o prawach i uprawnieniach;
- 17) szkolenie i doskonalenie zawodowe kadr pomocy społecznej z terenu powiatu;
- 18) doradztwo metodyczne dla kierowników i pracowników jednostek organizacyjnych pomocy społecznej z terenu powiatu;
- 19) sporządzanie sprawozdawczości oraz przekazywanie jej właściwemu wojewodzie, również w wersji elektronicznej, z zastosowaniem systemu informatycznego;
- 20) sporządzanie bilansu potrzeb powiatu w zakresie pomocy społecznej oraz podejmowanie działań wynikających z rozeznanych potrzeb,
- 21) sprawowanie nadzoru nad działalnością rodzinnej opieki zastępczej, jednostek specjalistycznego poradnictwa, w tym rodzinnego, oraz ośrodków wsparcia i placówek opiekuńczo-wychowawczych;
- 22) wykonywanie zadań określonych w porozumieniach zawartych z organami administracji rządowej i z organami administracji samorządowej;
- 23) współpraca - na zasadzie partnerstwa - z organizacjami pozarządowymi, Kościołem Katolickim, innymi kościołami, związkami wyznaniowymi w celu realizacji zadań z zakresu pomocy społecznej.

Do zadań z zakresu administracji rządowej w ramach pomocy społecznej wykonywanych przez powiat należy:

- 1) pomoc uchodźcom w zakresie indywidualnego programu integracji oraz opłacanie za te osoby składek na ubezpieczenie zdrowotne określonych w przepisach o powszechnym ubezpieczeniu w Narodowym Funduszu Zdrowia;

- 2) prowadzenie i rozwój infrastruktury ośrodków wsparcia dla osób z zaburzeniami psychicznymi
- 3) realizacja zadań wynikających z rządowych programów pomocy społecznej, mających na celu ochronę poziomu życia osób, rodzin i grup społecznych oraz rozwój specjalistycznego wsparcia;
- 4) tworzenie i prowadzenie specjalistycznych ośrodków wsparcia dla ofiar przemocy w rodzinie;
- 5) opracowanie i realizacja programów korekcyjno-edukacyjnych dla osób stosujących przemoc w rodzinie - na realizację których środki zapewnia budżet państwa.

Ponadto ustawodawca nałożył na powiat obowiązek realizowania poprzez Powiatowe Centrum Pomocy Rodzinie zadań z zakresu rehabilitacji społecznej osób niepełnosprawnych, a w szczególności:

- 1) opracowywanie i monitorowanie realizacji zgodnych ze strategią rozwoju województwa, powiatowych programów działań na rzecz osób niepełnosprawnych w zakresie:
  - a) rehabilitacji społecznej,
  - b) przestrzegania praw osób niepełnosprawnych;
- 2) współpraca z instytucjami administracji samorządowej i rządowej w opracowywaniu i realizacji programów o których mowa w pkt. 1;
- 3) udostępnianie na potrzeby pełnomocnika rządu ds. osób niepełnosprawnych i samorządu województwa oraz przekazywanie właściwemu wojewodzie uchwalonych przez radę powiatu programów, o których mowa w pkt 1 oraz rocznych informacji z ich realizacji;
- 4) podejmowanie działań zmierzających do ograniczenia skutków niepełnosprawności;
- 5) opracowywanie i przedstawianie planów zadań i informacji z prowadzonej działalności oraz ich udostępnianie na potrzeby samorządu województwa;
- 6) współpraca z organizacjami pozarządowymi i fundacjami działającymi na rzecz osób niepełnosprawnych w zakresie rehabilitacji społecznej tych osób;
- 7) dofinansowanie:
  - a) uczestnictwa osób niepełnosprawnych i ich opiekunów w turnusach rehabilitacyjnych,
  - b) sportu, kultury, rekreacji i turystyki osób niepełnosprawnych,
  - c) zaopatrzenia w sprzęt rehabilitacyjny, przedmioty ortopedyczne i środki pomocnicze przyznawane osobom niepełnosprawnym na podstawie odrębnych przepisów,
  - d) likwidacji barier architektonicznych, w komunikowaniu się i technicznych, w związku z indywidualnymi potrzebami osób niepełnosprawnych,
  - e) dofinansowanie kosztów tworzenia i działania warsztatów terapii zajęciowej oraz ocena ich działalności.

Z dniem 1 stycznia 2012 r. weszła w życie ustawa o wspieraniu rodziny i systemie pieczy zastępczej, która została uchwalona przez Sejm 9 czerwca 2011 r. Akt ten w pierwszej kolejności kładzie nacisk na wzmocnienie roli i funkcji rodziny oraz jej reintegracji poprzez pracę z nią, pomoc w opiece i wychowaniu dzieci. Dopiero w dalszej kolejności, gdy działania na rzecz rodziny nie przynoszą oczekiwanych efektów lub są niemożliwe do przeprowadzenia, wprowadza system pieczy zastępczej, który może przybierać formę rodzinną lub instytucjonalną.

# I. INFORMACJA Z WYKONANIA BUDŻETU ZA 2012 ROK

Plan Finansowy jednostki na 2012 rok:	5 682 531,00 zł
Wykonanie planu:	5 425 071,98 zł
Realizacja:	95,47%

## 1. DZIAŁ 852 OPIEKA SPOŁECZNA

### 1.1. ROZDZIAŁ 85201 PLACÓWKI OPIEKUŃCZO-WYCHOWAWCZE

Plan	284 711,00 zł
Wykonanie	279 584,82zł
Realizacja	98,20%

Wydatki w tym rozdziale obejmują:

- 1) Pokrycie kosztów pobytu dzieci pochodzących z terenu Powiatu Puławskiego przebywających w placówkach opiekuńczo – wychowawczych na terenie innych powiatów.
- 2) Świadczenia na kontynuowanie nauki, jednorazową pomoc pieniężną na usamodzielnienie oraz zagospodarowanie w formie rzeczowej dla wychowanków opuszczających placówki opiekuńczo – wychowawcze, a w szczególności na:
- 3) Wydatki dla innych powiatów na bieżące zadania realizowane na podstawie porozumień (umów) między jednostkami samorządu terytorialnego na pokrycie kosztów utrzymania dzieci umieszczonych w placówkach opiekuńczo- wychowawczych na terenie innych powiatów:

Nazwa powiatu	Liczba dzieci	Roczna kwota dotacji
- Powiat Lubelski	2	59 444,00
- Powiat Wielicki	1	34 570,53
- Miasto Lublin	1	6 869,82
- Powiat Zamojski	1	4 076,82
<b>RAZEM</b>		<b>104 961,17</b>

Oraz:

- Świadczenia pieniężne na kontynuowanie nauki, zagospodarowanie i usamodzielnienie dla wychowanków placówki opiekuńczo-wychowawczej	108 748,65
- Wydatki na realizację programu „Samodzielnii nie sami” w ramach projektu unijnego	65 875,00

### 1.2. ROZDZIAŁ 85204 RODZINY ZASTĘPCZE

Plan	3 068 773,00 zł
Wykonanie	3 003 057,10 zł
Realizacja	97,86 %

Wydatki w tym rozdziale obejmują:

- 1) pokrycie kosztów pobytu dzieci pochodzących z terenu Powiatu Puławskiego przebywających w rodzinach zastępczych na terenie innych powiatów.
- 2) wypłatę świadczeń pieniężnych na częściowe pokrycie kosztów utrzymania dzieci w rodzinach zastępczych, oraz świadczeń dla usamodzielnianych wychowanków opuszczających rodziny zastępcze,

- 3) Wynagrodzenia dla rodzin zastępczych,
- 4) Składki na ubezpieczenie społeczne,
- 5) Składki na fundusz pracy,

W 2012 roku, na podstawie zawartych porozumień między powiatami, pokrywane były koszty utrzymania dzieci pochodzących z terenu powiatu puławskiego, a umieszczonych w rodzinach zastępczych na terenie innych powiatów. Koszty utrzymania tych dzieci w poszczególnych powiatach w zależności od liczby, wieku i daty umieszczenia dzieci kształtowały się następująco:

	Nazwa powiatu	Ilość dzieci	Przekazane środki
1.	Powiat Rycki	4	77 866,59
3.	Powiat Lubelski	1	58 242,14
3.	Powiat Piaseczyński	1	10 655,22
4.	Powiat Gliwicki	1	12 000,00
5.	Miasto Kraków	1	8 894,01
6.	Powiat Krasnostawski	2	19 778,40
7.	Powiat Jarociński	3	36 000,00
8.	Powiat Opole Lubelskie	1	13 996,00
9.	Miasto Olsztyn	1	11 858,40
10.	Miasto Łódź	3	1 980,00
		RAZEM	251 270,76

oraz

- Świadczenia pieniężne dla rodzin zastępczych	2 200 752,34
--	--------------

- Wydatki na realizację programu „Samodzielnii nie sami” w ramach projektu unijnego.	253 876,00
--	------------

Ponadto w ramach tego rozdziału ujęte są również wydatki z tytułu umów zleceń dla rodzin zastępczych wraz z pochodnymi dla 7 zawodowych rodzin zastępczych, oraz koordynatora pieczy zastępczej w wysokości 297 158 zł.

### 1.3. ROZDZIAŁ 85218 POWIATOWE CENTRUM POMOCY RODZINIE

Plan	1 152 941,00 zł
Wykonanie	1 112 213,67 zł
Realizacja	96,47%

Powiatowe Centrum Pomocy Rodzinie w Puławach realizowało zadania własne powiatu z zakresu pomocy społecznej, określone w ustawie o pomocy społecznej, oraz zadania określone w ustawie o rehabilitacji zawodowej i społecznej oraz zatrudnianiu osób niepełnosprawnych, jak również w ustawie o wspieraniu rodziny i systemie pieczy zastępczej.

Na obsługę wykonania tych zadań poniesiono nakłady rzeczowe i osobowe w ogólnej wysokości 1 112 213,67 złotych.

Wydatki te obejmowały:

- Wynagrodzenia osobowe dla 16 pracowników zatrudnionych na 15, 6 etatu wraz z pochodnymi oraz 4 umowy zlecenia.	705 618,11
- Wynagrodzenia osobowe i bezosobowe dla 14 pracowników PCPR, Poradni rodzinnej i Ośrodka Interwencji Kryzysowej realizujących program unijny wraz z pochodnymi w tym 1 umowa zlecenia.	207 799,60
- Wydatki na bieżące funkcjonowanie jednostki.	118 629,12
- Wydatki na bieżące funkcjonowanie jednostki zrealizowane w związku z realizacją	80 166,84



programu „Samodzielni nie sami” w ramach projektu unijnego.

#### **1.4. ROZDZIAŁ 85220 PORADNIA RODZINNA I OŚRODEK INTERWENCJI KRYZYSOWEJ**

Plan	389 653,00 zł
Wykonanie	387 482,11 zł
Realizacja	99,44%

Poradnia Rodzinna swoim zakresem obejmuje świadczenie specjalistycznych usług prawnych, psychologicznych, rodzinnych osobom i rodzinom, które mają trudności lub wykazują potrzebę wsparcia w rozwiązywaniu swoich problemów życiowych.

Ośrodek Interwencji Kryzysowej podejmuje działania interdyscyplinarne na rzecz osób i rodzin będących w stanie kryzysu, a w szczególności:

- dokonuje diagnozy sytuacji kryzysowej osób zgłaszających się po pomoc,
- udziela wsparcia psychologicznego,
- wspiera w przezwyciężaniu sytuacji kryzysowej związanej z wystąpieniem przemocy w rodzinie,
- udziela poradnictwa prawnego.

Przewidziane w budżecie środki w rozdziale 85220 na finansowanie działalności Poradni Rodzinnej i Ośrodka Interwencji Kryzysowej wydatkowano w kwocie 387 482,11 w sposób następujący:

- Wynagrodzenia osobowe 5 pracowników zatrudnionych na 3,75 etatu wraz z pochodnymi.	150 412,48
- Wydatki na bieżące funkcjonowanie jednostki.	52 924,20
- Wydatki na realizację programu „Samodzielni nie sami” w ramach projektu unijnego.	184 145,43
- Wynagrodzenia osobowe 5 pracowników zatrudnionych na 3,75 etatu wraz z pochodnymi.	150 412,48

## **2. DZIAŁ 853 POZOSTAŁE ZADANIA Z ZAKRESU POLITYKI SPOŁECZNEJ**

### **2.1. ROZDZIAŁ 85311 REHABILITACJA ZAWODOWA I SPOŁECZNA OSÓB**

#### **NIEPEŁNOSPRAWNYCH**

Plan	786 453,00 zł
Wykonanie	642 734,28 zł
Realizacja	81,73 %

Środki z tego rozdziału przeznaczone zostały na współfinansowanie kosztów działalności WTZ – zgodnie z art. 10 b ust 2 ustawy z dnia 27 sierpnia 1997 roku, o rehabilitacji zawodowej i społecznej oraz zatrudnianiu osób niepełnosprawnych – koszty działalności WTZ współfinansowane są ze środków PFRON i ze środków samorządu terytorialnego lub innych źródeł.

#### **§ 4300**

- Puławskie Stowarzyszenie na rzecz Osób Niepełnosprawnych,	49 320,00
- Puławskie Stowarzyszenie Ochrony Zdrowia Psychicznego w Puławach,	49 320,00
- Nałęczowskie Stowarzyszenie Charytatywne,	41 100,00
- WTZ przy Polskie Stowarzyszenie na rzecz osób niepełnosprawnych z upośledzeniem umysłowym Koło w Rykach .	1 644,00
- WTZ przy ul Jastrzębiej 3 w Lublinie.	1 644,00
- RAZEM	143 028,00

- Wydatki na realizację programu „Samodzielni nie sami” w ramach projektu unijnego.	499 706,28
---	------------

## 2.2. WYDATKOWANE ŚRODKI ZEWNĘTRZNE

	Środki pozyskane na realizację programów
10 147,00	Koordinator rodzinnej pieczy zastępczej
107 675,00	Dofinansowanie do zadań powiatu wynikających z ustawy o wspieraniu rodziny i systemie pieczy zastępczej
	Środki zewnętrzne z Europejskiego Funduszu Społecznego pozyskane na realizację programu "Samodzielni nie sami"
1 291 569,15	Samodzielni nie sami
	Inne źródła
3 000,00	Comiesięczny dodatek do wynagrodzeń dla 1 pracownika socjalnego
1 412 391,15	RAZEM

## II. REALIZACJA POWIATOWEJ STRATEGII ROZWIĄZYWANIA PROBLEMÓW SPOŁECZNYCH

„Strategia Rozwiązywania Problemów Społecznych w Obszarze Pomocy Społecznej na lata 2005-2015” została w 2007 roku w całości włączona do uaktualnionej „Strategii Rozwoju Powiatu Puławskiego” jako załącznik nr 1.

Zawarte w „Powiatowej Strategii Rozwiązywania Problemów Społecznych...” zadania są sukcesywnie, w miarę możliwości i posiadanych środków finansowych, wprowadzane do projektu budżetu powiatu puławskiego na kolejne lata.

### 1. REALIZACJA POWIATOWEGO PROGRAMU DZIAŁAŃ NA RZECZ OSÓB NIEPEŁNOSPRAWNYCH

W zakresie realizacji zadań zawartych w Programie Działań na Rzecz Osób Niepełnosprawnych na lata 2011-2015, który jest częścią Powiatowej Strategii Rozwiązywania Problemów Społecznych w powiecie puławskim na lata 2005 - 2015, działa Punkt Informacyjny dla Osób Niepełnosprawnych. Punkt działa w siedzibie i w oparciu o zasoby kadrowe Centrum. Celem działalności Punktu jest dostarczenie osobom niepełnosprawnym oraz podmiotom prowadzącym działalność na ich rzecz aktualnie obowiązujących i rzetelnych informacji niezbędnych do uzyskania adekwatnej do ich potrzeb pomocy i wsparcia. Pracownicy Punktu udzielają informacji służących wyrównywaniu szans osób niepełnosprawnych w społeczeństwie oraz porad prawnych.

Ponadto PCPR w Puławach udziela szerokiego wsparcia niepełnosprawnym mieszkańcom powiatu puławskiego, realizując projekt systemowy współfinansowany ze środków Unii Europejskiej.

## **2. REALIZACJA POWIATOWEGO PROGRAMU PRZECIWDZIAŁANIA PRZEMOCY ORAZ OCHRONY OFIAR PRZEMOCY W RODZINIE W POWIECIE PUŁAWSKIM NA LATA 2011 – 2015**

Zadania **Programu** w 2012r. realizowane były poprzez:

- działania podejmowane poprzez Ośrodek Interwencji Kryzysowej (poradnictwo specjalistyczne psychologiczne i prawne, schronienie w hostelu dla ofiar przemocy), spotkania indywidualne ze sprawcami przemocy,
- założenie 27 Niebieskich Kart zgodnie z Ustawą o przeciwdziałaniu przemocy w rodzinie z dnia 29 lipca 2005r. (Dz. U.. 05. 180.1493 ze zm. ) i Rozporządzeniem Rady Ministrów w sprawie procedury Niebieskiej Karty,
- umożliwienie ofiarom przemocy w rodzinie uzyskanie szerokiego wsparcia poprzez udział w Programie Aktywności Lokalnej dla osób doświadczających przemocy domowej lub będących jej świadkami (grupa wsparcia, konsultacje wychowawcze, poradnictwo prawne, terapia indywidualna, kurs pierwszej pomocy przedmedycznej). Uczestniczyło w nim 29 osób,
- zorganizowanie spotkania przedstawicieli wszystkich Zespołów Interdyscyplinarnych ds. Przeciwdziałania Przemocy w Rodzinie z terenu powiatu puławskiego, którego celem było zacieśnienie współpracy oraz wymiana doświadczeń w zakresie realizacji ustawy o przeciwdziałaniu przemocy w rodzinie w dniu 11 grudnia 2012r.,
- organizacja warsztatów w zakresie przeciwdziałania przemocy w rodzinie dla służb z terenu powiatu puławskiego.

## **3. REALIZACJA POWIATOWEGO PROGRAMU OCHRONY ZDROWIA PSYCHICZNEGO NA LATA 2011 – 2015**

W ramach programu PCPR realizuje następujące zadania:

- opracowanie i realizacja programów zapobiegania przemocy w rodzinie, w szkole i w środowisku lokalnym w formie Powiatowego Programu Przeciwdziałania Przemocy oraz Ochrony Ofiar Przemocy w Rodzinie w Powiecie Puławskim na lata 2011 – 2015,
- W 2012 r. realizowane były w ramach profilaktyki: PAL dla osób z problemami w sprawach opiekuńczo – wychowawczych, PAL dla młodzieży zagrożonej ubóstwem i wykluczeniem społecznym.
- zwiększenie zakresu oferowanej obecnie pomocy przez pracowników Ośrodka Interwencji Kryzysowej o udzielanie pomocy ofiarom katastrof i klęsk żywiołowych oraz w innych stanach kryzysu zagrażających zdrowiu psychicznemu,
- realizację lokalnego programu poszerzania, zróżnicowania i unowocześniania pomocy i oparcia społecznego dla osób z zaburzeniami psychicznymi poprzez prowadzenie punktu informacyjnego dla osób niepełnosprawnych,
- udzielanie pomocy psychologicznej i prawnej osobom z zaburzeniami psychicznymi w ramach działań Ośrodka Interwencji Kryzysowej i Poradni Rodzinnej oraz prowadzenie ewidencji.

W ramach realizacji ww. programu ze środków PFRON ogółem udzielono dofinansowania dla 312 osób z niepełnosprawnością intelektualną na łączną kwotę 1 412 851,- zł co stanowi 52,44% środków PFRON przeznaczonych na bieżące zadania z zakresu rehabilitacji społecznej w 2012r., w tym :

- do zakupu przedmiotów ortopedycznych i środków pomocniczych dla 155 osób na kwotę 45 821,- zł,
- do wyjazdu na turnus rehabilitacyjny dla 61 osób na kwotę 77 283,- zł,
- do zakupu sprzętu rehabilitacyjnego dla 2 osób na kwotę 2 178,- zł,
- do likwidacji barier funkcjonalnych dla 9 osób na kwotę 29 909,- zł,
- do działalności WTZ prowadzących zajęcia dla 85 osób z niepełnosprawnością intelektualną na kwotę 1 257 660,- zł.

#### **4. REALIZACJA PROJEKTU SYSTEMOWEGO „SAMODIELNI – NIE SAMI” WSPÓLFINANSOWANEGO W RAMACH EUROPEJSKIEGO FUNDUSZU SPOŁECZNEGO ZE ŚRODKÓW UNII EUROPEJSKIEJ**

31.01.2012 r. Powiatowe Centrum Pomocy Rodzinie w Puławach złożyło do Wojewódzkiego Urzędu Pracy w Lublinie wniosek o dofinansowanie z Europejskiego Funduszu Społecznego projektu systemowego „Samodielni – nie sami” w ramach Priorytetu VII „Promocja integracji społecznej” Działania 7.1 „Rozwój i upowszechnianie aktywnej integracji” Poddziałania 7.1.2 „Rozwój i upowszechnianie aktywnej integracji przez powiatowe centra pomocy rodzinie” Programu Operacyjnego Kapitał Ludzki na rok 2012.

Projekt został pozytywnie zweryfikowany pod względem formalnym i merytorycznym, i zatwierdzony do realizacji uchwałą nr CXVI/2244/2012 Zarządu Województwa Lubelskiego z dnia 19 czerwca 2012 r. W dniu 25.06.2012 r. został zawarty aneks do umowy ramowej nr PO KL.07.01.02-06-007/08-09 pomiędzy Samorządem Województwa Lubelskiego - Wojewódzkim Urzędem Pracy w Lublinie a Powiatem Puławskim/Powiatowym Centrum Pomocy Rodzinie w Puławach, na postawie którego przyznano Powiatowemu Centrum Pomocy Rodzinie w Puławach dofinansowanie projektu systemowego w łącznej kwocie 1 541 709,10 zł na rok 2012, w tym płatność ze środków europejskich w kwocie 1 464 193,00 zł i dotacja celowa z budżetu krajowego w kwocie 77 516,10 zł; ogólną wartość projektu określono na 1 722,580,00 zł.

Celem głównym projektu było wyrównanie szans 280 osób wykluczonych/zagrożonych wykluczeniem społecznym z terenu powiatu puławskiego oraz podwyższenie statusu zawodowego i społecznego poprzez przygotowanie tych osób do wejścia lub powrotu na rynek pracy oraz do życia społecznego. Cel główny osiągany był poprzez realizację celów szczegółowych, między innymi takich jak:

- upowszechnianie oraz rozwój form aktywnej integracji poprzez indywidualne programy usamodzielnienia dla 10 osób

- zaktywizowanie społeczno-zawodowe 138 osób poprzez zrealizowanie 6 Programów Aktywności Lokalnej
- zaktywizowanie społeczno-zawodowe 132 osób poprzez zrealizowanie 3 Programów Aktywności Lokalnej dla 65 osób niepełnosprawnych oraz 27 rodziców niepełnosprawnych oraz wsparcie indywidualne 40 osób niepełnosprawnych w ramach Programu Działań na Rzecz Osób Niepełnosprawnych
- zatrudnienie w PCPR pracownika socjalnego ds. osób niepełnosprawnych (etat finansowany w całości ze środków EFS).

Realizacja celów szczegółowych odbywała się przy zastosowaniu instrumentów aktywnej integracji (aktywizacji zawodowej, edukacyjnej, zdrowotnej i społecznej) w procesie pracy socjalnej, przy zastosowaniu narzędzi w postaci indywidualnego programu usamodzielnienia oraz umów. Zgodnie z obowiązującymi w 2012 roku wytycznymi limit wsparcia w ramach aktywnej integracji wynosił 4 000,00 zł w przypadku wychowanków, 5 000,00 zł w przypadku osób niepełnosprawnych oraz 3 500,00/4 000,00 zł dla uczestnika programu aktywności lokalnej.

Założone cele wpisują się w Cel strategiczny 3. Efektywna pomoc społeczna Strategii Polityki Społecznej Województwa Lubelskiego na lata 2005-2013, w cel szczegółowy: „Wspieranie grup szczególnego ryzyka zagrożonych dezintegracją społeczną i zawodową”. Ponadto przedstawione cele są zbieżne z celami zawartymi w „Powiatowej Strategii Rozwiązywania Problemów Społecznych w obszarze pomocy społecznej na lata 2005-2015” Cel strategiczny 2: Sprawny i efektywny system wsparcia osób niepełnosprawnych i Cel strategiczny 3: Rozwój inicjatyw i działań na rzecz osób i rodzin z grup szczególnego ryzyka, Cele szczegółowe: Rozwój różnorodnych form wsparcia usamodzielnianych wychowanków, Budowanie zintegrowanego systemu działań na rzecz przeciwdziałania marginalizacji społecznej osób i rodzin.

W 2012 roku zrealizowano następujące działania aktywnej integracji:

- Wsparcie w ramach indywidualnych programów usamodzielnienia – 10 osób
- Wsparcie indywidualne osób niepełnosprawnych – 40 osób
- Programy aktywności lokalnej:
  - 1) dla wychowanków rodzin zastępczych– 15 osób
  - 2) dla rodziców zastępczych – 30 osób
  - 3) dla osób doświadczających przemocy domowej lub będących jej świadkami – 29 osób
  - 4) dla młodzieży zagrożonej wykluczeniem społecznym pow. 15. r. ż. – 20 osób
  - 5) dla osób z problemami w sprawach opiekuńczo-wychowawczych – 18 osób
  - 6) dla niespokrewnionych z dzieckiem rodziców zastępczych – 26 osób
  - 7) dla osób niepełnosprawnych w wieku 18 – 64 lat – 35 osób
  - 8) dla osób niepełnosprawnych zamieszkujących na terenie wiejskim – 30 osób
  - 9) dla rodziców dzieci niepełnosprawnych – 27 osób.

Wyboru grup docelowych dokonano zgodnie z Planem Działania na lata 2007 – 2013 PO KL przewidującym w Poddziałaniu 7.1.2. w szczególności działania na rzecz osób niepełnosprawnych oraz osób opuszczających rodziny zastępcze i placówki. Uczestnicy projektu zostali wyłonieni przez pracowników Powiatowego Centrum Pomocy Rodzinie w Puławach poprzez analizę dokumentacji,

w tym indywidualnych programów usamodzielnienia, dokumentacji dotyczącej dofinansowań ze środków PFRON. Rekrutacji uczestników projektu systemowego dokonano z uwzględnieniem zasady równych szans, w tym równości płci, wyjątkiem był PAL dla osób doświadczających przemocy, w którym ze względu na specyfikę problemu brały udział tylko kobiety.

W ramach wyposażenia ułatwiającego dostęp osób niepełnosprawnych do wsparcia zakupiono: 3 laptopy wraz z oprogramowaniem, 26 stacjonarnych rowerków rehabilitacyjnych, 2 elektryczne wózki inwalidzkie. Zakupione wyposażenie ma ułatwić osobom niepełnosprawnym udział w projekcie, a także umożliwić wykorzystanie i rozwijanie umiejętności nabytych w trakcie szkoleń i kursów finansowanych w ramach projektu „Samodzielnii – nie sami”.

W 2012 r. w projekcie wzięło udział 280 osób (183 kobiety i 97 mężczyzn), w tym 105 osób niepełnosprawnych; 141 osób powróciło do projektu po uczestnictwie w latach poprzednich, 139 osób to uczestnicy nowo przystępujący.

Od początku realizacji projektu tj. od 2008 roku, w projekcie wzięło udział 612 osób; w tym 353 (57,68%) kobiety oraz 259 (42,32%) mężczyzn. Wśród uczestników projektu 261 (42,65%) osób wskazało obszar wiejski jako miejsce zamieszkania, a 351 (57,35%) osób wskazało obszar miejski; do projektu przyjęto 64 (10,46%) osoby bezrobotne, 124 (20,26%) osoby zatrudnione, 170 (27,78%) uczących się oraz 254 (41,50%) nieaktywne zawodowo.

### **III. PORADNICTWO SPECJALISTYCZNE**

Zadanie to realizowane jest poprzez Poradnię Rodzinną usytuowaną w strukturze organizacyjnej PCPR. Poradnia Rodzinną swoim zakresem działania obejmuje szeroko rozumiane poradnictwo specjalistyczne, a w szczególności psychologiczne (indywidualne, grupowe, małżeńskie oraz rodzinne) i prawne.

W 2012 roku klienci mogli korzystać z pomocy czterech psychologów (2 i  $\frac{3}{4}$  etatu), pedagoga i prawnika.

Klientom zgłaszającym się do Poradni Rodzinnej proponowana jest fachowa, anonimowa i bezpłatna pomoc. W roku 2012, tak jak w latach ubiegłych, miała ona formę konsultacji i porad psychologicznych, pedagogicznych oraz prawnych. Klienci uczestniczyli w terapii indywidualnej, małżeńskiej oraz rodzinnej.

Klientami Poradni Rodzinnej są mieszkańcy powiatu puławskiego bez względu na wiek i sytuację materialną osoby. Zgłaszały się po pomoc w rozwiązywaniu problemów rodzinnych i wychowawczych. Najczęściej kontaktowały się one z własnej inicjatywy lub były kierowane przez kuratorów sądowych, pracowników socjalnych, pedagogów szkolnych oraz inne instytucje pracujące na rzecz dziecka i rodziny.

## 1. DZIAŁALNOŚĆ PORADNI RODZINNEJ W 2012 ROKU

Klienci Poradni Rodzinnej mieli możliwość skorzystania z szerokiej gamy usług, którą obrazują tab. 1 i 2.

Tabela 1. Oferta Poradni Rodzinnej w 2012 roku.

REALIZACJA ZADAŃ WŁASNYCH POWIATU W ZAKRESIE PROWADZENIA SPECJALISTYCZNEGO PORADNICTWA W RAMACH PORADNI RODZINNEJ W 2012 ROKU				
Lp	Forma realizacji zadania	Liczba osób realizujących zadanie, wykształcenie	Liczba osób objętych zadaniem	Ilość spotkań
1	Spotkania indywidualne	5 osób (4psychologów, pedagog)	308	1437
2	Poradnictwo prawne	1 prawnik	100	398

Tabela 2. Programy Aktywności Lokalnej oferowane klientom Poradni Rodzinnej w 2012 roku.

Lp	NAZWA PAL	Liczba uczestników
1	Program Aktywności Lokalnej dla niezawodowych i zawodowych rodzin zastępczych	26 osób
2	Program Aktywności Lokalnej dla osób doświadczających przemocy domowej lub będących jej świadkami (3 grupy)	29 osób
3	Program Aktywności Lokalnej dla osób z problemami w sprawach opiekuńczo - wychowawczych	18 osób
4	Program Aktywności Lokalnej – dla młodzieży powyżej 15 r.ż. – zagrożonej ubóstwem i wykluczeniem społecznym	20 osób

### 1.1. SPOTKANIA INDYWIDUALNE

Po pomoc psychologiczną, pedagogiczną i prawną zgłasza się coraz więcej osób.

Największą liczbę klientów stanowili rodzice, zwracający się po pomoc z powodu problemów wychowawczych ze swoimi dziećmi (m.in.: wagarowanie, zaburzenia zachowania - agresja, kradzieże, eksperymentowanie z substancjami psychoaktywnymi, zaburzenia nastroju i emocji - depresje, fobie szkolne, ciężce nieletnich). Oferta Poradni skierowana jest do całej rodziny i obejmuje proces diagnozowania problemu, konsultacji wsparcia, edukacji oraz terapii.

Kolejną liczną grupą klientów były osoby w sytuacjach kryzysowych mające różnego typu problemy emocjonalne, w tym komunikacji interpersonalnej. Wiele osób zgłaszało się z powodu trudnych osobistych przeżyć (utrata pracy, zdrada, śmierć bliskiej osoby, rozwód, separacja). Oferta Poradni Rodzinnej skierowana jest również do osób niepełnosprawnych.

Łącznie w 2012 r. odbyło się 1435 spotkań indywidualnych lub rodzinnych. Z pomocy specjalistycznej skorzystało 308 osób.

## **1.2. PROGRAMY AKTYWNOŚCI LOKALNEJ DLA KLIENTÓW PORADNI RODZINNEJ W 2012 ROKU.**

### **1.2.1 Program Aktywności lokalnej dla niezawodowych i zawodowych rodzin zastępczych**

Celem programu była poprawa funkcjonowania i udzielenie wsparcia rodzinom zastępczym niezawodowym i zawodowym z terenu powiatu puławskiego, zapobieganie wykluczeniu społecznemu rodzin zastępczych.

Celem dodatkowym było również udzielenie pomocy i wsparcia rodzinom zastępczym dla zapewnienia im lepszego funkcjonowania społecznego poprzez zorganizowanie treningu umiejętności społecznych oraz możliwości udziału w poradnictwie specjalistycznym dotyczącym problemów rozwojowych. Zajęcia grupowe były oparte na psychoedukacji i wsparciu emocjonalnym w radzeniu sobie z trudnościami wynikającymi z pełnienia funkcji rodziny zastępczej.

Wszystkie grupowe formy wsparcia tj. trening kompetencji i umiejętności społecznych w zakresie komunikacji interpersonalnej w ilości 10 godzin, 10 godzin poradnictwa specjalistycznego (depresja i lęki u dzieci, zaburzenia zachowania i nadpobudliwość psychoruchowa u dzieci) oraz 5 godzin kursu pierwszej pomocy przedmedycznej, przeprowadzono podczas 7-dniowego wyjazdu do Ośrodka Wczasowego ELZAM w Krynicy Morskiej w terminie 17 – 24. 08. 2012r. W trakcie trwania zajęć dla rodziców dzieci miały zapewnioną fachową opiekę. W tej części programu wzięło udział 26 osób dorosłych oraz 43 dzieci.

Odbyło się również 20 – godzinne szkolenie z zakresu grafiki komputerowej – ADOBE PHOTOSHOP na terenie Puław, w którym udział wzięło 20 osób.

Łącznie w PAL dla niezawodowych i zawodowych rodzin zastępczych wzięło udział 26 osób dorosłych (16 rodzin).

### **1.2.2 Program Aktywności Lokalnej dla osób doświadczających przemocy domowej lub będących jej świadkami**

Program skierowany był do osób dorosłych, doświadczających przemocy w rodzinie lub będących jej świadkami.

Celem programu była poprawa funkcjonowania społecznego i emocjonalnego, zapobieganie wykluczeniu społecznemu oraz aktywizacja w celu przywrócenia samodzielności życiowej osobom doświadczającym przemocy.

W programie wzięło udział 69 osób (29 kobiet, 40 dzieci). Uczestnicy zostali zakwalifikowani do trzech grup. Grupa pierwsza składała się z 10 kobiet i 16 dzieci i była to grupa kontynuująca program z 2010r. Grupa druga to 9 kobiet i 6 dzieci i była to grupa kontynuująca program z 2011r. grupa trzecia liczyła 10 kobiet i 18 dzieci i była to grupa rozpoczynająca swój udział w programie.

W ramach programu dla grupy I - 10 kobiet, uczestniczek Programu Aktywności Lokalnej dla osób doświadczających przemocy domowej lub będących jej świadkami przeprowadzono trening asertywności i relaksacji w wymiarze 20 godzin oraz indywidualne konsultacje wychowawcze



w wymiarze 6 godzin dla osoby, podczas 8-dniowego wyjazdu do Ośrodka Wczasowego KORSARZ w Łebie, w terminie od 03.08.2012r. do 10.08.2012r. Ponadto na terenie Puław w budynku Młodzieżowego Ośrodka Socjoterapii zorganizowano poradnictwo specjalistyczne w formie grupy wsparcia w wymiarze 30 godzin (10 spotkań po 3 godziny), poradnictwo prawne (po 4 godziny dla każdej uczestniczki). Natomiast w budynku Puławskiego Centrum Przedsiębiorczości przeprowadzono 20 godzinny kurs komputerowy dla wszystkich uczestniczek w terminie od 23.10.2012r. do 20.11.2012r.

W ramach programu dla grupy II - 9 kobiet, uczestniczek Programu Aktywności Lokalnej dla osób doświadczających przemocy domowej lub będących jej świadkami przeprowadzono trening umiejętności wychowawczych w wymiarze 15 godzin oraz kurs pierwszej pomocy przedmedycznej – 5 godzin, podczas 6-dniowego wyjazdu do Ośrodka Wczasowego Leśny Dwór w Mrozach koło Ełku, w terminie od 25-30.08.2012r. Ponadto na terenie Puław w budynku Regionalnego Centrum Kształcenia Ustawicznego zorganizowano poradnictwo specjalistyczne w formie grupy wsparcia w wymiarze 30 godzin (10 spotkań po 3 godziny) oraz poradnictwo prawne (4 godziny dla każdej uczestniczki) w terminie od 07.09.2012r. do 10.12.2012r.

W ramach programu dla grupy III - 10 kobiet, uczestniczek Programu Aktywności Lokalnej dla osób doświadczających przemocy domowej lub będących jej świadkami w Domu na Podwalu w Lublinie w terminie 14-17.09.2012r. przeprowadzono 12 godzinny trening kompetencji społecznych oraz 5 godzinny kurs pierwszej pomocy przedmedycznej. Ponadto na terenie Puław zorganizowano poradnictwo specjalistyczne w formie grupy wsparcia w wymiarze 10 godzin (10 spotkań po 3 godziny), poradnictwa prawnego (6 godzin dla każdej uczestniczki) oraz indywidualnej terapii (8 godzin dla uczestniczki) w terminie od 24.09.2012r. do 10.12.2012r.

W czasie zajęć z uczestniczkami dzieci miały zapewnioną fachową opiekę.

### **1.2.3 Program Aktywności Lokalnej dla młodzieży powyżej 15. r.ż. zagrożonej ubóstwem i wykluczeniem społecznym**

Programem objętych było 20 uczestników (10 dziewcząt i 10 chłopców), mieszkańców powiatu puławskiego.

Celem programu była aktywizacja i przeciwdziałanie wykluczeniu społecznemu młodzieży objętej programem poprzez rozwijanie umiejętności społecznych, podniesienie poczucia własnej wartości.

W ramach realizacji programu przeprowadzono trening kompetencji i umiejętności społecznych z elementami autoprezentacji w ilości 15 godzin, kurs pierwszej pomocy przedmedycznej w ilości 3 godzin, oraz doradztwo zawodowe w ilości 2 godzin dla uczestnika podczas 8-dniowego wyjazdu do Ośrodka Wczasowo-Rehabilitacyjnego „Hutnik” w Jastrzębiej Górze, w terminie 19 – 26 sierpnia 2012r.

Dodatkowo młodzieży zaproponowano szkolenie z zakresu grafiki komputerowej w terminie 3 – 17 września 2012r. w wymiarze 20 godzin, które odbyło się w Puławskiej Szkole Wyższej w Puławach.

### **1.2.4 Program Aktywności Lokalnej dla osób z problemami w sprawach opiekuńczo-wychowawczych**

Programem objętych było 18 uczestników (13 kobiet i 5 mężczyzn) oraz 25 dzieci, mieszkańców powiatu puławskiego.

Celem programu było zwiększenie kompetencji wychowawczych uczestników, wsparcie ich w problemach wychowawczych z dziećmi oraz edukacja w zakresie potrzeb dziecka, znaczenia norm i wymagań w rozwoju dziecka. Nabycie umiejętności skutecznego i konsekwentnego dyscyplinowania oraz poprawa komunikacji z dziećmi.

W ramach realizacji programu przeprowadzono trening kompetencji i umiejętności społecznych z elementami autoprezentacji w ilości 15 godzin, kurs pierwszej pomocy przedmedycznej w ilości 6 godzin oraz indywidualne konsultacje wychowawcze w ilości 6 godzin dla uczestnika, podczas 7-dniowego wyjazdu do Ośrodka Wczasowego „Korsarz „ w Łebie w terminie od 11.08.2012r. do 17.08.2012r

Ponadto uczestnicy wzięli udział w treningu kompetencji wychowawczych, zorganizowanym w Regionalnym Centrum Kształcenia Ustawicznego w Puławach w terminie 6 września – 15 listopada 2012r. w wymiarze 40 godzin.

### **1.3. PORADNICTWO PRAWNE**

Porady były świadczone rodzinom i osobom z terenu powiatu puławskiego, które mają trudności lub wykazują potrzebę wsparcia w rozwiązywaniu swoich problemów życiowych, bez względu na posiadany dochód. Klientom udzielono poradnictwa prawnego, głównie w sprawach:

- alimentacyjnych (w tym egzekucji),
- rozwodowych (ew. separacji),
- dotyczących władzy rodzicielskiej,
- uprawnień i obowiązków rodziny zastępczej i opieki prawnej,
- ustalenia kontaktów z dzieckiem (zarówno rodziców jak i dziadków).

Z pomocy prawnej skorzystało 100 osób, udzielono łącznie 398 porad.

## **IV. OŚRODEK INTERWENCJI KRYZYSOWEJ, HOSTEL DLA OFIAR PRZEMOCY DOMOWEJ - PRZECIWDZIAŁANIE PRZEMOCY W RODZINIE**

**Ośrodek Interwencji Kryzysowej** podejmuje kompleksowe działania interdyscyplinarne na rzecz osób i rodzin będących w stanie kryzysu, w szczególności spowodowanych przemocą domową. Celem pomocy psychologicznej jest przywrócenie równowagi psychicznej i umiejętności samodzielnego radzenia sobie z problemami, a dzięki temu zapobieżenie przejściu reakcji kryzysowej w stan chronicznej niewydolności psychospołecznej. Na początku kontaktu z osobą doświadczającą przemocy najważniejsze jest zapewnienie jej poczucia bezpieczeństwa poprzez np. udzielenie

schronienia w hostelu dla ofiar przemocy oraz nawiązanie pozytywnej relacji terapeutycznej. W trakcie pracy terapeutycznej z ofiarą przemocy celem jest wzmocnienie jej poczucia wartości, podniesienie motywacji do zmian w życiu i wiary w swoje możliwości, pracowanie nad mechanizmami przemocy co najczęściej skutkuje podjęciem przez nią działań mających na celu trwałe i skuteczne poradzenie sobie z przemocą np. złożenie wniosku o alimenty, pozwu rozwodowego, wyprowadzenie się od sprawcy przemocy, zawiadomienie prokuratury o popełnionym przestępstwie.

Specjaliści: psychologowie i pedagog przyjmują klientów od poniedziałku do piątku w godzinach 9.00 – 18.00 natomiast prawnik - raz w tygodniu. Ponadto w ramach dyżurów pracę Ośrodka Interwencji Kryzysowej wspierają pracownicy socjalni, którzy zostali odpowiednio przygotowani do działań interwencyjno-poradniczych.

Z myślą o potencjalnych klientach dla ułatwienia im kontaktu z OIK uruchomiona została bezpłatna infolinia, dostępna w godzinach pracy OIK pod nr telefonu 800 110 001.

Dodatkowo psychologowie pełnią całodobowe dyżury telefoniczne, przez wszystkie dni tygodnia pod nr 785 027 111. Numer ten został przekazany w ramach współpracy do Sądu Rejonowego III Wydział Rodzinny i Nieletnich, Centrum Interwencji Kryzysowej na Wólce Profeckiej oraz na Komendę Powiatową Policji w Puławach.

Informacja o możliwości skorzystania z pomocy OIK została rozpropagowana poprzez lokalne media, ulotki, plakaty, pisma do instytucji zajmujących się osobami potrzebującymi pomocy.

Pracownicy OIK realizują Ustawę o przeciwdziałaniu przemocy w rodzinie z dnia 29 lipca 2005r. oraz rozporządzenie w sprawie procedury „Niebieskie Karty” oraz formularzy „ Niebieska Karta”. W związku z powyższym w 2012r. założyli 27 Niebieskich Kart osobom doznającym przemocy w rodzinie oraz brali udział w zespołach interdyscyplinarnych na terenie powiatu puławskiego.

W 2012 roku pomocą Ośrodka Interwencji Kryzysowej objęto 180 osób.

*Tabela 3. Zestawienie liczby klientów OIK, osób którym udzielono schronienia w hostelu oraz liczby Niebieskich Kart założonych przez OIK w 2012r..*

<b>Komórka</b>	<b>2012 rok</b>
<b>OIK</b>	180
<b>HOSTEL</b>	13
<b>NIEBIESKIE KARTY</b>	27

Pomoc ofiarom przemocy jest bardzo trudna. Trudności te wynikają ze specyfiki funkcjonowania ofiar przemocy (wyuczona bezradność, niskie poczucie własnej wartości, brak wiary w zmiany, silne poczucia winy), co powoduje, że osoby te szybko wycofują się z kontaktu, mają wysoki poziom lęku przed sprawcą, czują się od niego uzależnione i zupełnie bezradne. Uregulowania prawne nie chronią w wystarczający sposób ofiary przemocy przed sprawcą. Sprawy sądowe trwają bardzo długo, często są umarzane z braku wystarczających dowodów, świadków, a jeżeli zostają zakończone wyrokiem, to kary są niskie.

W celu wsparcia ofiar przemocy i zapewnienia im schronienia od 2007r. funkcjonuje hostel dla ofiar przemocy, który obecnie mieści się w pomieszczeniach Młodzieżowego Ośrodka Socjoterapii w Puławach. Składa się z 2 pokoi, kuchni i toalety. Są to niezależne pomieszczenia przeznaczone dla 8 osób.

W 2012 roku ze schronienia w hostelu skorzystały 4 rodziny (łącznie 13 osób).

Osoby umieszczone w hostelu są objęte pomocą psychologiczną i prawną przez pracowników OIK. Bieżące koszty utrzymania hostelu ponosi PCPR.

Oprócz pomocy ofiarom przemocy pracownicy OIK pracują z osobami stosującym przemoc w rodzinie. Został opracowany program korekcyjno-edukacyjny dla osób stosujących przemoc w rodzinie „Przemiana”, który jest skierowany w szczególności do:

- osób skazanych za czyny związane ze stosowaniem przemocy w rodzinie, wobec których sąd warunkowo zawiesił wykonanie kary, zobowiązując je do uczestnictwa w oddziaływaniach korekcyjno-edukacyjnych;
- osób, które uczestniczą w terapii leczenia uzależnienia od alkoholu lub narkotyków, lub innych środków odurzających, substancji psychotropowych albo środków zastępczych, dla których oddziaływania korekcyjno-edukacyjne mogą stanowić uzupełnienie podstawowej terapii;
- osób, które w wyniku innych okoliczności zgłoszą się do uczestnictwa w programie.

Celem oddziaływań korekcyjno-edukacyjnych wobec osób stosujących przemoc w rodzinie jest spowodowanie zmian ich zachowań i postaw, które zmniejszą ryzyko dalszego stosowania przez niech przemocy oraz zwiększając ich zdolność do samokontroli zachowań agresywnych i konstruktywnego rozwiązywania problemów.

Ponieważ zmotywowanie osób stosujących przemoc do dobrowolnego udziału w 60-godzinny programie jest bardzo trudne w tym celu zostały wysłane do Sądu Rejonowego w Puławach: Wydział Karny, Zespołu Kuratorów Karnych i Prokuratury pisma z informacją na temat oferty szkolenia. Obecnie osoby stosujące przemoc w rodzinie uczestniczą w spotkaniach indywidualnych. Na spotkaniach indywidualnych są one motywowane do podjęcia udziału w grupie korekcyjno-edukacyjnej dla sprawców przemocy, pracują nad korekta swoich zachowań. W 2012r. z takiej formy pomocy skorzystało 16 osób.

Poradnia Rodzinna oraz Ośrodek Interwencji Kryzysowej podejmują działania o charakterze interdyscyplinarnym. W razie potrzeby zaprasza się do zespołu interdyscyplinarnego specjalistów i pracowników innych instytucji celem wypracowania planu wspólnych działań, poprawiających sytuację rodzin oraz wspierających je w ich prawidłowym funkcjonowaniu.

Realizację zadań PR i OIK zabezpiecza 4 psychologów (2 i  $\frac{3}{4}$  etatu), pedagog oraz 1 prawnik. Wszyscy pracownicy podnoszą regularnie swoje kwalifikacje zawodowe poprzez udział w licznych zajęciach szkoleniowo – warsztatowych dotyczących pomocy psychologicznej i prawnej oraz poprzez samodoskonalenie się i superwizje.

W dniu 3 października 2012 r. w Sali Konferencyjnej Miejskiego Ośrodka Sportu i Rekreacji w Puławach odbyła się konferencja „Widzę. Reaguję. Pomagam. – interdyscyplinarność w przeciwdziałaniu przemocy w rodzinie” zorganizowana przez Miejski Ośrodek Pomocy Społecznej w Puławach we współpracy z Ośrodkiem Interwencji Kryzysowej przy PCPR w Puławach. Konferencja wpisła się w obchody Międzynarodowego Dnia bez Przemocy. Uczestnikami konferencji byli przedstawiciele władz samorządowych, instytucji i podmiotów zaangażowanych w przeciwdziałanie przemocy w rodzinie z terenu miasta Puławy i powiatu puławskiego – członkowie zespołów interdyscyplinarnych, pracownicy jednostek organizacyjnych pomocy społecznej, policji, oświaty,

ochrony zdrowia, gminnych komisji rozwiązywania problemów alkoholowych, wymiaru sprawiedliwości, organizacji pozarządowych. Konferencja miała na celu podniesienie wiedzy i kompetencji niezbędnych do podejmowania skutecznych działań w obszarze pomocy i interwencji wobec osób dotkniętych problemem przemocy. Podczas konferencji prelekcje wygłosili wybitni specjaliści:

- **Luis Alarcon** - Prezes Stowarzyszenia „Niebieska Linia”,
- **Wanda Paszkiewicz** – Wiceprezes Stowarzyszenia „Niebieska Linia”,
- **Jarosław Polanowski** – Prokurator Prokuratury Okręgowej w Warszawie.

Konferencja dostarczyła uczestnikom wiedzy niezbędnej do właściwego diagnozowania przemocy w rodzinie i reagowania na nią poprzez uruchamianie obowiązujących procedur, tak by pomoc osobom uwikłanym w przemoc była skuteczna i efektywna.

Integralną częścią konferencji były dwa warsztaty zorganizowane przez Ośrodek Interwencji Kryzysowej będący w strukturze PCPR:

- Pierwszy warsztat był skierowany do osób pracujących z osobami stosującymi przemoc w rodzinie nt. „Ślepe uliczki i drogowskazy...w kontakcie z osobami stosującymi przemoc w rodzinie”. Celem warsztatu było zwiększenie umiejętności pracy z osobą stosującą przemoc w nurcie interwencyjnym oraz pomocowym. Uczestnicy uzyskali wiedzę o praktycznych i skutecznych sposobach oddziaływań na osobę stosującą przemoc. Warsztat był prowadzony przez Tomasza Majewskiego – psychologa, terapeutę i trenera, certyfikowanego specjalistę ds. przeciwdziałania przemocy w rodzinie, konsultanta "Niebieskiej Lini”.
- Drugi warsztat był skierowany do osób pracujących z osobami doświadczającymi przemocy w rodzinie nt. „Praktyka wykorzystywania współpracy służb oraz procedury „Niebieskie Karty” w pracy zespołu interdyscyplinarnego i grup roboczych” i był prowadzony przez mgr Wandę Paszkiewicz – psychologa, specjalistę w zakresie przeciwdziałania przemocy w rodzinie, trenera i superwizora Polskiego Towarzystwa Psychologicznego i Towarzystwa Psychoprofilaktycznego. Założycielkę i vice prezes Stowarzyszenia „Niebieska Linia”, kierownika Studium Przeciwdziałania Przemocy w Rodzinie.

## **V. REALIZACJA DZIAŁAŃ ZESPOŁU DS. PIELICZY ZASTĘPCZEJ ORAZ ZESPOŁU DS. ŚWIADCZEŃ ZA ROK 2012R.**

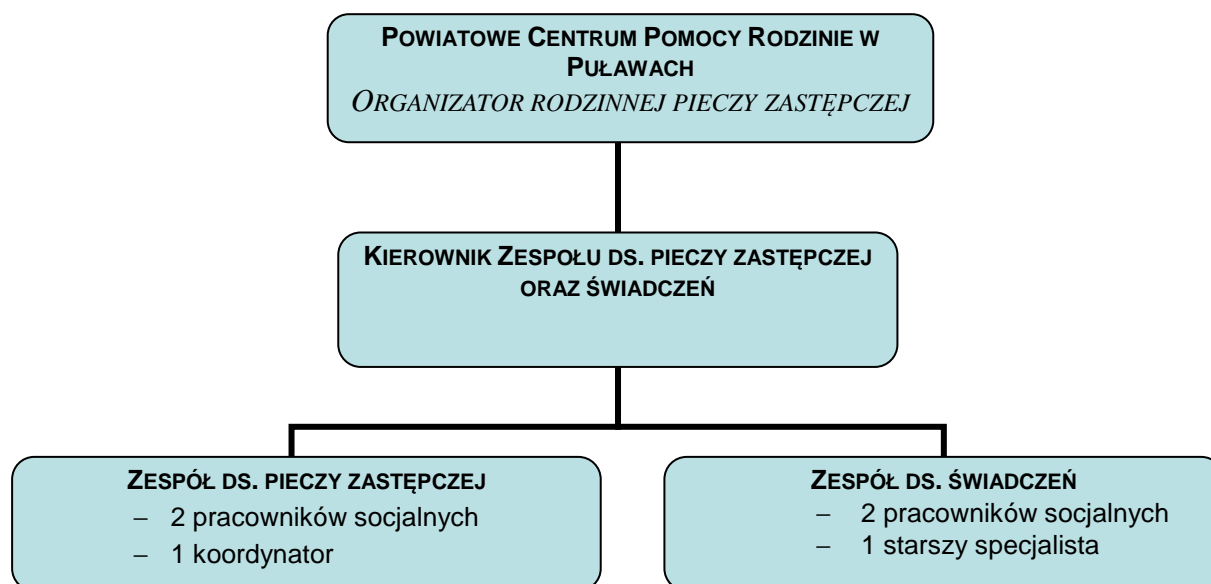
### **1. RODZINY ZASTĘPCZE**

Ustawa z dnia 9 czerwca 2011r. o wspieraniu rodziny i systemie pieczy zastępczej (Dz.U. z 2011r. Nr 149, poz. 887 ze zm.) stanowi, iż powiat realizuje określone zadania, w tym: organizowanie pieczy zastępczej mającej na celu zapewnienie czasowej opieki i wychowania dzieciom w przypadkach niemożności zapewnienia im opieki i wychowania przez rodziców.

Zgodnie z wyżej cytowaną ustawą Zarządzeniem Nr 104/2011 Starosty Puławskiego z dnia 7 grudnia 2011r. Powiatowe Centrum Pomocy Rodzinie w Puławach zostało wyznaczone na Organizatora rodzinnej pieczy zastępczej.

W związku z powyższym Uchwałą Nr 279/2012 Zarządu Powiatu w Puławach z dnia 14 września 2012r. utworzono w strukturach PCPR zgodnie z wymogami ustawy Zespół ds. pieczy zastępczej i Zespół ds. świadczeń, co umożliwiło oddzielenie wsparcia rodzin zastępczych od przyznawania świadczeń.

#### SCHEMAT STRUKTURY ORGANIZACYJNEJ



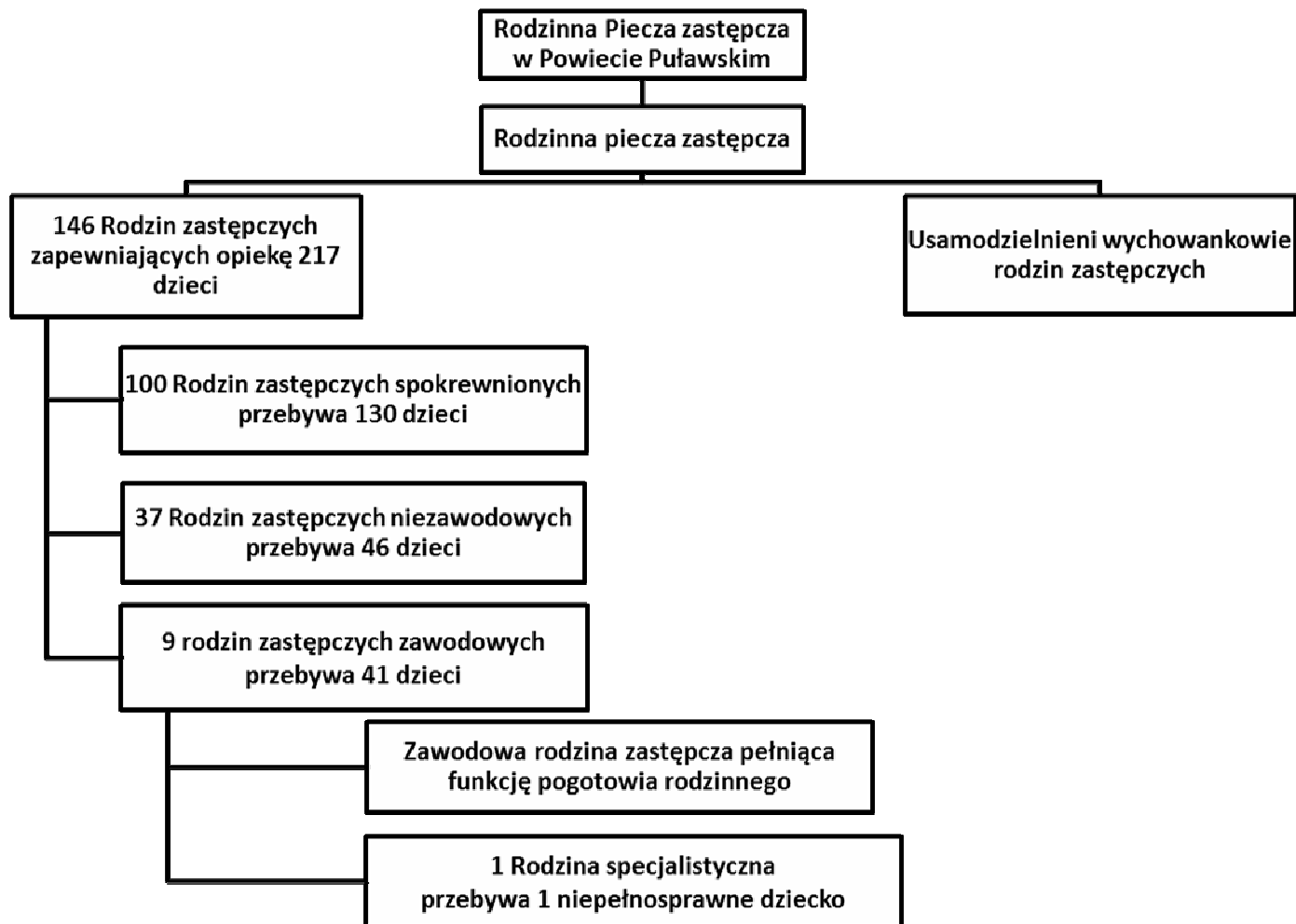
Efektywność podejmowanych działań w zakresie pieczy zastępczej ma zapewnić opracowanie oraz realizacja 3-letniego „Powiatowego Programu Rozwoju Pieczy Zastępczej w Powiecie Puławskim na lata 2012-2014r.” Program ten zgodnie z wymogami ustawy został opracowany przez Organizatora rodzinnej pieczy zastępczej i przyjęty do realizacji Uchwałą Nr XVII/153/2013r Rady Powiatu w Puławach z dnia 30 maja 2012r.

Celem Programu jest wzmocnienie rozwoju systemu pieczy zastępczej z ukierunkowaniem na rodzinne jej formy. Program umożliwia zapewnienie odpowiedniej liczby miejsc w rodzinnych formach opieki zastępczej, w tym coroczny limit rodzin zastępczych zawodowych oraz zapewnienie odpowiednich warunków do rozwoju rodzinnej pieczy zastępczej oraz bezpieczeństwa socjalnego i środków finansowych na realizację przewidzianych zadań i celów.

W zakresie liczby kandydatów spełniających wymagania dotyczące rodzin zastępczych zawodowych, założono na rok 2012 – utworzenie 1 rodziny zastępczej zawodowej.

Zgodnie z ww. limitem w 2012 roku powstała 1 rodzina zastępcza zawodowa.

**STRUKTURA RODZINNEJ PIECZY ZASTĘPCZEJ W POWIECIE PUŁAWSKIM W 2012 R.**



Ogólnie na terenie powiatu puławskiego w 2012r funkcjonowało 146 rodzin zastępczych obejmujących opieką i wychowaniem 217 dzieci w tym:

- 100 rodzin zastępczych spokrewnionych wychowujących 130 dzieci;
- 37 niezawodowych rodzin zastępczych wychowujących 46 dzieci;
- 9 rodzin zastępczych zawodowych opiekujących się w ciągu całego roku łącznie 41 dziećmi w tym: 1 rodzina pełniąca funkcję pogotowia rodzinnego oraz 1 rodzina specjalistyczna.

## **2. DZIAŁANIA REALIZOWANE NA RZECZ ROZWOJU PIELCZY ZASTĘPCZEJ.**

1) Zapewnienie dzieciom pieczy zastępczej w rodzinach zastępczych.

W 2012r. do rodzin zastępczych trafiło ogólnie 26 dzieci w tym:

- 9 dzieci do rodzin zastępczych spokrewnionych;
- 5 dzieci do rodzin zastępczych niezawodowych;
- 12 dzieci do rodzin zastępczych zawodowych;
- 10 dzieci do placówek opiekuńczo-wychowawczych.

2) Promocja idei pieczy zastępczej typu rodzinnego oraz prowadzenie naboru kandydatów do pełnienia funkcji rodziny zastępczej zawodowej, niezawodowej lub rodzinnego domu dziecka.

Nabór kandydatów do pełnienia funkcji rodziny zastępczej lub rodzinnego domu dziecka prowadzony był poprzez:

- ogłoszenia na stronach internetowych;
- rozpowszechnianie informacji za pośrednictwem ogłoszeń parafialnych oraz stowarzyszeń działających na rzecz rodziny;
- w miejscach ogólnie dostępnych rozkładano ulotki tematyczne;
- przygotowywanie i drukowanie kalendarzy;
- organizowanie imprez integracyjnych i okolicznościowych;
- indywidualne rozmowy z osobami zainteresowanymi.

Ponadto w celu promocji idei rodzinnej pieczy zastępczej zorganizowano:

- w dniu 31 maja 2012r. obchody „**Dnia Rodzicielstwa Zastępczego**” w formie imprezy integracyjnej, która miała charakter plenerowy i odbyła się na terenie Ośrodka Rekreacyjno - Wypoczynkowego ZA S.A. Puławy. Wzięły w niej udział rodziny zastępcze wraz z dziećmi z terenu powiatu puławskiego oraz zaproszeni goście. Spotkanie umilił występ dzieci z Młodzieżowego Domu Kultury w Puławach oraz niespodzianka przygotowana przez Komendę Powiatową Policji w Puławach oraz Komendę Powiatową Państwowej Straży Pożarnej w Puławach. Rodzice wraz z dziećmi mieli możliwość zdobywania nagród poprzez udział w wspólnych zabawach i konkursach, przygotowano również niewielki poczęstunek.
- W dniu 9 lutego 2012r. „**Zabawę Karnawałową**” dla dzieci z rodzin zastępczych. We wspólnej zabawie uczestniczyło ponad 50 rodzin zastępczych, 100 dzieci w karnawałowych strojach bawiło się przy muzyce i wzięło udział w licznych konkursach z nagrodami. O dobry humor i wspaniałą atmosferę podczas zabawy karnawałowej zadbał wodzirej. Gościnnie wystąpiły dzieci z Ogniska Wychowawczego w Puławach, które przedstawiły Jasełka. W trakcie zabawy wszyscy uczestnicy skorzystali z poczęstunku przygotowanego dzięki hojności sponsorów z Puław, Kazimierza Dolnego i Nałęczowa.



3) Prowadzenie działalności diagnostyczno -konsultacyjnej ww. kandydatów w tym przeprowadzenie badań pedagogicznych, psychologicznych i analizy dotyczącej sytuacji rodzinnej, osobistej, majątkowej kandydatów oraz organizowanie szkoleń dla kandydatów do pełnienia funkcji rodziny zastępczej lub prowadzenia rodzinnego domu dziecka, kwalifikowanie ich na ww. szkolenie, wydawanie zaświadczeń kwalifikacyjnych zawierających potwierdzenie ukończenia szkolenia. W 2012 r. na kandydatów na rodziny zastępcze niezawodowe przeszkolono 5 rodzin. W marcu 2013r. rozpocznie się kolejna edycja szkolenia dla kandydatów na rodziny zastępcze niezawodowe i zawodowe. Do chwili obecnej zakwalifikowano do szkolenia 5 rodzin.

4) Przygotowanie rodzin zastępczych na przyjęcie dziecka zgodnie z art. 47 ustawy między innymi poprzez:

- udzielenie szczegółowych informacji o dziecku i jego sytuacji rodzinnej, zdrowotnej, szkolnej co wymaga zgromadzenia stosownej dokumentacji oraz nawiązania współpracy z ośrodkami pomocy społecznej i asystentami rodzin biologicznych dzieci;
- dokonanie diagnozy psychofizycznej dziecka, w tym dziecka ze specjalnymi potrzebami.

W 2012r. do rodzin zastępczych trafiło ogólnie 26 dzieci w tym:

- 9 dzieci do rodzin zastępczych spokrewnionych ;
- 5 dzieci do rodzin zastępczych niezawodowych;
- 12 dzieci do rodzin zastępczych zawodowych.
- 10 dzieci do placówek opiekuńczo-wychowawczych

Pracownicy Organizatora rodzinnej pieczy zastępczej dostosowując się do wymogów ustawy opracowali stosowną dokumentację m.in. Kartę rodziny zastępczej, w której zawarta jest diagnoza potrzeb i sytuacji dziecka, Plan pomocy dziecku oraz karty jego realizacji.

5) Zapewnienie pomocy i wsparcia osobom sprawującym rodzinną pieczę zastępczą

- rodzinom zastępczym wychowującym dzieci o nieprawidłowym rozwoju zapewniany jest dostęp do specjalistycznej pomocy dla dzieci, w tym psychologicznej, reedukacyjnej, i rehabilitacyjnej;
- zapewniona jest bezpłatna pomoc prawna zwłaszcza w zakresie prawa rodzinnego;
- prowadzone jest psychologiczne i pedagogiczne poradnictwo i terapia dla osób sprawujących rodzinną pieczę zastępczą;
- rodzinom zastępczym niezawodowym, zawodowym zapewnione jest poradnictwo, które ma na celu zachowanie i wzmocnienie ich kompetencji oraz przeciwdziałanie zjawisku wypalenia zawodowego;
- 1 raz w miesiącu prowadzona jest „Grupa wsparcia dla zawodowych i niezawodowych rodzin zastępczych”.

W razie potrzeby rodziny zastępcze oraz dzieci kierowane są do Poradni Rodzinnej działającej przy Centrum lub Poradni Psychologiczno-Pedagogicznej w celu objęcia specjalistyczną pomocą psychologiczno-pedagogiczną - 36 rodzin zastępczych objętych zostało opieką koordynatora rodzinnej pieczy zastępczej.

Koordynator rodzinnej pieczy zastępczej wspierał rodziny zastępcze o stażu do 2 lat funkcjonowania m.in. poprzez : udzielanie pomocy w realizacji zadań wynikających z pieczy zastępczej; przygotowanie we współpracy z rodziną zastępczą planu pomocy dziecku; pomoc rodzinom zastępczym w nawiązaniu wzajemnego kontaktu; umożliwienie rodzinom zastępczym dostępu do specjalistycznej pomocy dla dzieci np. psychologicznej, pedagogicznej i prawnej.

Ponadto koordynator uczestniczył w dokonywanych przez organizatora pieczy zastępczej działaniach tj.: ocena sytuacji dzieci umieszczonych w pieczy zastępczej, ocena rodziny zastępczej, zgłaszanie do ośrodka adopcyjnego informacji o dzieciach z uregulowaną sytuacją prawną, sporządzanie opinii w przedmiocie ustania przyczyny umieszczenia dziecka w rodzinie zastępczej i możliwości powrotu dziecka do jego rodziny biologicznej na potrzeby postępowania sądowego.

W trakcie prowadzonych ww. działań wśród rodzin zastępczych objętych wsparciem koordynatora w okresie od maja do grudnia 2012r. rozwiązanych zostało 8 rodzin zastępczych, 6 dzieci powróciło do rodziców biologicznych, 1 zostało adoptowane, 1 zmieniło rodzinę zastępczą, 2 się usamodzieliło.

6) Dokonywanie okresowej oceny sytuacji dzieci przebywających w rodzinnej pieczy zastępczej oraz rodzinnym domu dziecka.

W przypadku dzieci poniżej 3 roku życia ocena dokonywana jest nie rzadziej niż co 3 miesiące, natomiast odnośnie starszych dzieci nie rzadziej niż co 6 miesięcy. Ww. ocena dokonywana jest m.in. w celu analizy całokształtu sytuacji dziecka przebywającego w pieczy zastępczej, modyfikowania planu pomocy dziecku oraz wydania opinii dotyczącej zasadności dalszego pobytu dziecka w pieczy zastępczej o czym informowany jest Sąd Rejonowy w Puławach. Oceny pracownicy organizatora pieczy zastępczej dokonują w konsultacji z rodziną zastępczą, pedagogiem, psychologiem, asystentem rodziny, oraz przedstawicielem ośrodka adopcyjnego. W 2012r. w dokonano oceny 217 dzieci czyli w ciągu roku dokonano ok. 450 ocen.

7) Dokonywanie oceny rodzin zastępczych w konsultacji z koordynatorem rodzinnej pieczy zastępczej oraz asystentem rodziny pracującym z rodziną dziecka.

Pierwsza ocena dokonywana jest przed upływem roku umieszczenia pierwszego dziecka, a kolejna (w przypadku pozytywnej oceny) nie rzadziej niż co 3 lata. W 2012r. dokonano 55 ocen rodzin zastępczych.

8) Zgłaszanie do ośrodków adopcyjnych informacji o dzieciach z uregulowaną sytuacją prawną, w celu poszukiwania dla nich rodzin przysposabiających oraz monitorowanie procedur adopcyjnych.

W związku z powyższym przeanalizowano sytuację prawną 217 dzieci przebywających w 146 rodzinach zastępczych działających na terenie powiatu puławskiego 35 dzieci z uregulowaną sytuacją prawną zgłoszono do Ośrodka Adopcyjnego w Lublinie. W 2012r. przysposobionych zostało 9 dzieci z rodzin zastępczych. Wobec pozostałych małoletnich ze względu na ich dobro nie będą wszczynane procedury adopcyjne.

Większość dzieci przebywała w spokrewnionych rodzinach zastępczych przez okres co najmniej kilku lat. Dlatego w celu dokonania wstępnej oceny sytuacji ww. dzieci, na terenie PCPR-u zorganizowano Zespół w skład którego weszli: rodzice zastępczy, dyrektor PCPR-u w Puławach, przedstawiciel Ośrodka Adopcyjnego w Lublinie, psycholog, koordynator rodzinnej pieczy zastępczej, pracownicy zespołu ds. pieczy zastępczej.

W 2012r. organizator rodzinnej pieczy zastępczej w Puławach zorganizował dwa spotkania ww. Zespołu.

Podczas I spotkania, które odbyło się w dniu 15 maja 2012r. omówiono sytuację 35 ww. dzieci, które umieszczone były w rodzinnej pieczy zastępczej przed wejściem w życie ustawy o wspieraniu rodziny i systemie pieczy zastępczej.

Ponieważ 17 z tych małoletnich miało ukończonych 13 rok życia, zgodnie z art. 118 § 1 Kodeksu Rodzinnego i Opiekuńczego ww. dzieci podpisały oświadczenia o braku zgody na przysposobienie ich przez rodzinę adopcyjną. Oświadczenia te zostały przekazane wraz z listą do Ośrodka Adopcyjnego.

Do Ośrodka przesłano również kopie protokołów ocen dokonanych na ww. spotkaniu tzn. sytuacja każdego dziecka zapisana została na osobnym formularzu protokołu podpisanym przez wszystkich uczestników spotkania.

W dniu 12.09.2012r. odbyło się II spotkanie Zespołu, gdzie omówiono sytuacje 6 dzieci, których sytuacja prawna została uregulowana po dniu 15 maja b.r.

9) Współpraca z sądami i innymi instytucjami działającymi na rzecz dziecka i rodziny:

- Współpraca z sądami obejmuje: przekazywanie informacji co najmniej raz na 6 miesięcy o całości sytuacji osobistej dziecka umieszczonego w rodzinnej pieczy zastępczej; sporządzanie opinii dotyczącej zasadności dalszego pobytu dziecka w pieczy zastępczej; zawiadamianie sądu w przypadkach gdy rodzina zastępcza nie wypełnia swoich funkcji lub wypełnia je niewłaściwie; zawiadamianie sądu w przypadku stwierdzenia ustania przyczyny umieszczenia dziecka w rodzinnej pieczy zastępczej; informowanie sądu o rodzinach zastępczych w których można umieścić dziecko; monitorowanie spraw dotyczących adopcji; przekazywanie danych o osobach zakwalifikowanych do pełnienia funkcji rodziny zastępczej zawodowej, niezawodowej oraz o pełniących funkcję rodziny zastępczej zawodowej, niezawodowej.
- Współpraca z ośrodkami pomocy społecznej obejmuje: opracowywanie we współpracy z asystentem rodziny planu pracy z rodziną, który jest skoordynowany z planem pomocy dziecku umieszczonego w pieczy zastępczej; współpraca dotycząca ustalenia kontaktów rodziców biologicznych z dzieckiem przebywającym w rodzinnej pieczy zastępczej; ocena możliwości powrotu dziecka do rodziny biologicznej; podjęcie działań mających na celu przysposobienie dziecka.
- Współpraca z placówkami oświatowymi w szczególności ze szkołami do których uczęszczają dzieci przebywające w rodzinnej pieczy zastępczej obejmuje konsultowanie sytuacji dziecka z pedagogiem lub psychologiem szkolnym w ramach oceny sytuacji dziecka przebywającego w rodzinnej pieczy zastępczej oraz kontakt ze szkołą w sytuacjach niepowodzeń szkolnych bądź trudności wychowawczych dotyczących dzieci umieszczonych w rodzinnej pieczy zastępczej

10) Szkolenia rodzin zastępczych mające na celu podnoszenie kwalifikacji.

W 2012r zorganizowano szkolenia dla 30 rodziców zastępczych spokrewnionych z dzieckiem.

Zajęcia i warsztaty obejmowały:

- zajęcia grupowe - udzielenie informacji na temat praw i uprawnień wynikających z Ustawy z dnia 9 czerwca 2011r. o wspieraniu rodziny i systemie pieczy zastępczej. (Dz. U. 11.149.887), usamodzielnienie wychowanków w świetle prawa, Kodeksu Rodzinnego i Opiekuńczego, Ustawy z dnia 29 lipca 2005r o przeciwdziałania przemocy w rodzinie ze zmianami w wymiarze 6 godz.
- indywidualne konsultacje prawne w wymiarze 30 godz.
- warsztaty grupowe z terapeutą uzależnień - 6 godz.
- kurs pierwszej pomocy przedmedycznej udzielanej dziecku – techniki zaopatrywania urazów: oparzenia urazy kości krwotoki, postępowanie z zasłabnięciem itp. ) – 10godz.

- szkolenie z zakresu obsługi komputera: „Internet od podstaw”, nowoczesne nośniki informacji i komunikatory- 10 godz.
- w trakcie 9 dniowego wyjazdu uczestnicy zostali objęci terapią w ramach indywidualnych spotkań z psychologiem – indywidualne porady wychowawcze – 60 godz. (2 godz. na rodzinę).

Ponadto zorganizowano szkolenia dla 14 osób tworzących zawodowe rodziny zastępcze i 12 osób tworzących niezawodowe rodziny zastępcze. Szkolenia obejmowały:

- trening kompetencji i umiejętności społecznych w zakresie komunikacji interpersonalnej w wymiarze 10 godz.
- poradnictwo specjalistyczne na temat:
  - depresja i leki u dzieci – 5 godz.
  - zaburzenia zachowania i nadpobudliwość psychoruchowa u dzieci – 5 godz.
  - kurs pierwszej pomocy przedmedycznej –rozszerzony – 5 godz.
  - kurs komputerowy – grafika komputerowa – 20 godz.

Ww. szkolenia i treningi były współfinansowane ze środków Europejskiego Funduszu Społecznego w ramach programów aktywności lokalnej.

### **3. ŚWIADCZENIA DLA RODZIN ZASTĘPCZYCH**

Z dniem 1 stycznia 2012r. weszła w życie ustawa o wspieraniu rodziny i systemie pieczy zastępczej, zgodnie z art. 80 ust. 1 rodzinie zastępczej oraz prowadzącemu rodzinny dom dziecka, na każde umieszczone dziecko, przysługuje świadczenie na pokrycie kosztów jego utrzymania, nie niższa niż kwota 660 zł miesięcznie – w przypadku dziecka umieszczonego w rodzinie zastępczej spokrewnionej oraz 1 000 zł miesięcznie – w przypadku dziecka umieszczonego w rodzinie zastępczej zawodowej, rodzinie zastępczej niezawodowej lub rodzinnym domu dziecka. Ponadto w przypadku umieszczenia w rodzinie zastępczej dziecka legitymującego się orzeczeniem o niepełnosprawności przysługuje dodatek nie niższy niż kwota 200 zł miesięcznie na pokrycie zwiększonych kosztów utrzymania tego dziecka.

Zgodnie z ww. ustawą świadczenia pieniężne dla rodzin zastępczych udzielane są w drodze decyzji administracyjnych po przeprowadzeniu postępowania administracyjnego. W 2012r. wydanych zostało 331 decyzji administracyjnych w sprawie udzielenia pomocy pieniężnej rodzinom zastępczym, bądź w sprawie zmiany wysokości świadczenia lub też wygaszenie decyzji przyznającej pomoc.

W 2012 r. rodzinom zastępczym udzielono świadczeń na łączną kwotę 1 951 007zł, w tym rodzinom spokrewnionym 1512 świadczeń wraz z dodatkiem z tytułu niepełnosprawności dziecka na kwotę 1 050 981 zł, rodzinom zastępczym niezawodowym 522 świadczeń wraz z dodatkiem z tytułu niepełnosprawności dziecka na kwotę 452 171 zł, natomiast rodzinom zastępczym zawodowym udzielno 442 świadczenia na kwotę 440 655 zł. Rodzinom zastępczym zawodowym udzielono również 8 świadczeń na pokrycie niezbędnych wydatków związanych z potrzebami przyjmowanego dziecka w łącznej kwocie 7 200 zł.

Zgodnie z art. 85 ust. 1 rodzinie zastępczej zawodowej oraz prowadzącemu rodzinny dom dziecka przysługuje wynagrodzenie nie niższe niż kwota 2 000 zł miesięcznie, natomiast rodzinie zastępczej zawodowej pełniącej funkcję pogotowia rodzinnego przysługuje wynagrodzenie nie niższe niż kwota 2 600 zł miesięcznie. W 2012r. wynagrodzenia dla rodzin zastępczych wypłacono w łącznej wysokości wraz z pochodnymi 281 840 zł.

#### **4. POROZUMIENIA**

Zgodnie z art. 191 ust. 1 i ust. 5 ustawy o wspieraniu rodziny i systemie pieczy zastępczej powiat właściwy ze względu na miejsce zamieszkania dziecka przed umieszczeniem go po raz pierwszy w pieczy zastępczej ponosi wydatki na opiekę i wychowanie dziecka umieszczonego w rodzinie zastępczej oraz średnie miesięczne wydatki przeznaczone na utrzymanie dziecka w placówce opiekuńczo-wychowawczej na podstawie zawartych porozumień w sprawie przyjęcia dziecka oraz warunków jego pobytu i wysokości wydatków.

W 2012 r. na terenie innych powiatów w rodzinach zastępczych umieszczonych było 21 małoletnich pochodzących z terenu powiatu puławskiego, a łączna kwota wydatków na opiekę i wychowanie ww. małoletnich poniesiona w 2012r. przez Powiat Puławski wyniosła: 251 270,76 zł.

Natomiast w ww. okresie na terenie naszego powiatu w rodzinach zastępczych przebywało 22 dzieci, których miejscem zamieszkania przed umieszczeniem po raz pierwszy w pieczy zastępczej były inne powiaty. Z tego tytułu na podstawie zawartych porozumień Powiat Puławski otrzymał łącznie kwotę: 232 525,98 zł.

W 2012r. w placówkach opiekuńczo-wychowawczych funkcjonujących na terenie innych powiatów przebywało 5 dzieci pochodzących z terenu powiatu puławskiego i z tego tytułu Powiat Puławski poniósł wydatki w łącznej wysokości: 104 961,17zł. Z kolei w Wielofunkcyjnej Placówce Opiekuńczo-Wychowawczej w Puławach przebywało w ww. okresie 10 małoletnich z terenu innych powiatów; powiaty te z tego tytułu dokonały wpłat na rzecz Powiatu Puławskiego w łącznej wysokości 478 419,47 zł.

#### **5. ODPLATNOŚĆ GMIN ZA POBYT DZIECI W PIECZY ZASTĘPCZEJ**

Na podstawie art. 191 ust. 9 i ust. 10 w związku z art. 238 ustawy o wspieraniu rodziny i systemie pieczy zastępczej gmina właściwa ze względu na miejsce zamieszkania dziecka przed umieszczeniem go po raz pierwszy w pieczy zastępczej ponosi wydatki na opiekę i wychowanie dziecka - umieszczonego po wejściu w życie ww. ustawy - w rodzinie zastępczej oraz średnie miesięczne wydatki przeznaczone na utrzymanie dziecka w placówce opiekuńczo-wychowawczej w wysokości:

- 10% w pierwszym roku pobytu dziecka w pieczy zastępczej,
- 30% w drugim roku pobytu dziecka w pieczy zastępczej,
- 50% w trzecim roku i następnych latach pobytu w pieczy zastępczej.

W 2012r. obciążono 4 gminy notami księgowymi za pobyt 27 dzieci w pieczy zastępczej tj. zarówno w rodzinach zastępczych jak i w placówkach opiekuńczo-wychowawczych na łączną wysokość: 25 284,42 zł.

#### **6. USAMODZIELNIANIE PEŁNOLETNICH WYCHOWANKÓW**

Pełnoletni wychowankowie opuszczający rodzinę zastępczą, rodzinny dom dziecka, placówkę opiekuńczo-wychowawczą lub regionalną placówkę opiekuńczo-terapeutyczną byli objęci przez PCPR pomocą mającą na celu ich życiowe usamodzielnienie i integrację ze środowiskiem, a także pomocą:

- pieniężną na usamodzielnienie w wysokości od 1 647 zł do 6 588 zł w zależności od czasu pobytu wychowanka w rodzinie zastępczej lub czasu pobytu i typu placówki;

- pieniężną na kontynuowanie nauki w wysokości 494,10zł lub 500 zł miesięcznie;
- w uzyskaniu odpowiednich warunków mieszkaniowych, w tym w mieszkaniu chronionym;
- w uzyskaniu zatrudnienia;
- na zagospodarowanie w formie rzeczowej oraz w wysokości 4 941 zł z przeznaczeniem na wyposażenie mieszkania w niezbędne urządzenia domowe, pomoce naukowe, sprzęt rehabilitacyjny, sprzęt który pomoże podjąć zatrudnienie.

Warunkiem otrzymania ww. pomocy jest zobowiązanie się wychowanka do realizacji indywidualnego programu usamodzielnienia, który opracowuje wspólnie z opiekunem usamodzielnienia.

Program usamodzielnienia określa sposób oraz formy współdziałania i wspierania osoby usamodzielnianej w kontaktach z rodziną i środowiskiem, uzyskania wykształcenia zgodnego z możliwościami i aspiracjami osoby usamodzielnianej, uzyskania kwalifikacji zawodowych, Pomocy w ustaleniu uprawnień do ubezpieczenia zdrowotnego, pomocy w uzyskaniu odpowiednich warunków mieszkaniowych, podjęcia zatrudnienia, a także w uzyskaniu przysługujących świadczeń.

Opiekunem usamodzielnienia może być osoba tworząca rodzinę zastępczą, prowadząca rodzinny dom dziecka, koordynator rodzinnej pieczy zastępczej, pracownik socjalny Powiatowego Centrum Pomocy Rodzinie, osoba będąca w placówce opiekuńczo-wychowawczej albo regionalnej placówce opiekuńczo-terapeutycznej wychowawcą lub psychologiem, lub inna osoba wskazana przez wychowanka zaakceptowana przez kierownika Centrum. Do obowiązków opiekuna usamodzielnienia należy przede wszystkim zaznajomienie się z dokumentacją i drogą życiową osoby usamodzielnianej, ocena realizacji programu i jego – w razie potrzeby – weryfikowania, współpraca z rodziną osoby usamodzielnianej i środowiskiem lokalnym, zwłaszcza ze szkołą, opiniowanie wniosków o pomoc pieniężną na usamodzielnienie i kontynuowanie nauki.

Opracowywanie i realizacja indywidualnego programu usamodzielnienia to nie tylko współpraca opiekuna z wychowankiem, ale także praca socjalna w środowisku, spotkania z rodzinami zastępczymi czy biologicznymi oraz pracownikami placówek opiekuńczo- wychowawczych, szkół, ośrodków pomocy społecznej czy urzędów pracy, urzędów gmin lub miasta (w sprawie pracy i mieszkania komunalnego i socjalnego).

Przeprowadzenie procesu usamodzielnienia wymaga intensywnej pracy, która nie kończy się tylko na wyznaczaniu celów i zadań do realizacji, ale także wymaga dokonywania okresowej oceny, modyfikowania i dostosowywania indywidualnego planu usamodzielnienia do aktualnych potrzeb wychowanka oraz szans na samodzielne i godne życie.

W roku 2012 PCPR realizowało proces usamodzielnienia z 78 wychowankami z rodzin zastępczych i wychowankami z placówek opiekuńczo-wychowawczych, pochodzącymi z terenu powiatu puławskiego lub osiedlającymi się na terenie naszego powiatu, a pochodzących z terenu innych powiatów.

Ponadto ściśle współpracowaliśmy z 6 innymi powiatami w zakresie realizacji programów usamodzielnienia 15 wychowanków rodzin zastępczych i placówek opiekuńczo-wychowawczych pochodzących z tych powiatów, a zamieszkałych obecnie na terenie powiatu puławskiego.

44 wychowankom z rodzin zastępczych przyznano decyzją administracyjną i wypłacono 385 miesięcznych świadczeń na kontynuowanie nauki w kwocie 190 475 zł, 6 świadczeń na zagospodarowanie w formie rzeczowej w kwocie 29 624 zł, 6 świadczeń pomocy pieniężnej na usamodzielnienie w kwocie 29 646 zł.

Ogółem wypłacono 404 świadczenia na łączną kwotę 249 745zł.

19 pełnoletnim wychowankom placówek opiekuńczo- wychowawczych pochodzącym z terenu powiatu puławskiego lub osiedlającym się na naszym terenie przyznano decyzją administracyjną i wypłacono: 150 miesięcznych świadczeń na kontynuowanie nauki w kwocie 74 162 zł, 3 świadczenia na zagospodarowanie w formie rzeczowej w kwocie 14 821zł, 3 świadczenie pieniężne na usamodzielnienie w kwocie 19 764 zł.

Ogółem wypłacono 156 świadczeń na kwotę 108 747 zł, w tym dla:

- 14 wychowanków Wielofunkcyjnej Placówki Opiekuńczo-Wychowawczej w Puławach;
- 2 wychowanków Domu Dziecka w Przybysławicach;
- 1 wychowanek Młodzieżowego Ośrodka Wychowawczego w Kwidzynie;
- 2 wychowanki Młodzieżowego Ośrodka Wychowawczego w Krakowie.

## **7. MIESZKANIE CHRONIONE**

Na terenie powiatu puławskiego w 2012 r. funkcjonowały dwa mieszkania chronione. Mieszkanie chronione znajdujące się w budynku Wielofunkcyjnej Placówki Opiekuńczo-Wychowawczej w Puławach przy ul. Partyzantów przeznaczone jest dla 2 usamodzielnianych wychowanków opuszczających rodzinę zastępczą lub placówkę opiekuńczo-wychowawczą.

Drugie mieszkanie chronione usytuowane jest przy ulicy Kaniowczyków w Puławach i jest przeznaczone dla 3 wychowanków. Mieszkanie chronione jest formą pomocy społecznej zapewniającą warunki samodzielnego funkcjonowania w środowisku i przygotowującą do prowadzenia samodzielnego życia.

W 2012 r. w mieszkaniu chronionym przy ul. Partyzantów przebywało 2 byłych wychowanków Wielofunkcyjnej Placówki Opiekuńczo-Wychowawczej w Puławach. Osoby usamodzielnione zajmujące to mieszkanie ponoszą odpłatność zgodnie z Uchwałą Nr XLII/339/2010 Rady Powiatu w Puławach z dnia 24 marca 2010r. zmieniająca uchwałę Nr XL/401/2006 Rady Powiatu w Puławach w sprawie ustalenia organizacji mieszkań chronionych utworzonych w jednostkach organizacyjnych pomocy społecznej i szczegółowych zasad ponoszenia odpłatności za pobyt w tych mieszkaniach.

W 2012 r. w mieszkaniu chronionym przy ul. Kaniowczyków w Puławach przebywało 2 byłych wychowanków rodzin zastępczych. Osoby usamodzielnione zajmujące to mieszkanie ponoszą odpłatność zgodnie z powyższą Uchwałą.

Wysokość opłaty za pobyt w mieszkaniu chronionym ustalana jest decyzją administracyjną i uzależniona jest od sytuacji osobistej i dochodowej osoby usamodzielnionej.

## **8. ODPLATNOŚĆ ZA POBYT DZIECI W PIECZY ZASTĘPCZEJ**

Rodzice dzieci umieszczonych w rodzinach zastępczych lub w całodobowych placówkach opiekuńczo-wychowawczych zobowiązani są do ponoszenia opłat za pobyt dzieci do wysokości miesięcznego kosztu utrzymania dziecka w rodzinie zastępczej lub w całodobowej placówce opiekuńczo-wychowawczej.

Powiatowe Centrum Pomocy Rodzinie w Puławach decyzją administracyjną odstępuje od ustalenia opłaty, ustala bądź zwalnia rodziców biologicznych z ponoszenia opłat za pobyt ich dzieci w rodzinach zastępczych i w placówkach opiekuńczo-wychowawczych, biorąc pod uwagę zasady określone w Uchwale Nr XVII/152/2012 Rady Powiatu Puławskiego z dnia 30 maja 2012r. w sprawie

określenia szczegółowych warunków umarzania w całości lub części, łącznie z odsetkami, odraczania terminu płatności, rozkładania na raty lub odstępowania od ustalania opłaty za pobyt dziecka w pieczy zastępczej.

Ze względu na trudną sytuację materialną postępowanie administracyjne w większości przypadków zakończyło się odstąpieniem od ustalenia ww. opłaty bądź zwolnieniem z jej ponoszenia. Zgodnie z art. 80 ust. 2 ustawy z dnia 9 czerwca 2011r. o wspieraniu rodziny i systemie pieczy zastępczej wysokość świadczenia na pokrycie kosztów utrzymania umieszczonego dziecka w rodzinie zastępczej pomniejsza się o kwotę nie wyższą niż 50% dochodu tego dziecka. Do dochodu dziecka w rozumieniu art. 80 ust. 3 ww. ustawy zalicza się otrzymywane alimenty, rentę rodzinną oraz uposażenie rodzinne.

Sytuacja rodziców biologicznych dzieci przebywających w rodzinach zastępczych jest ustalana w oparciu o zebrane materiały dowodowe w drodze postępowania administracyjnego. W większości przypadków rodzice biologiczni dziecka są oprócz niewydolności wychowawczej w bardzo trudnej sytuacji materialnej i życiowej (bezrobocie, niepełnosprawność, uzależnienia, długotrwała choroba, trudne warunki mieszkaniowe, inne sytuacje kryzysowe w rodzinie) i objęci są pomocą, w tym finansową, przez właściwe ośrodki pomocy społecznej.

Zdarzają się również przypadki, gdy nieznane jest miejsce pobytu rodzica biologicznego (brak meldunku, nieprzebywanie pod adresem zameldowania, brak informacji o miejscu pobytu rodzica biologicznego), co znacznie utrudnia, a wręcz uniemożliwia pracę z rodziną i podjęcie kroków w kierunku ustalenia alimentów, jak również odpłatności.

## **9. KIEROWANIE DO PLACÓWEK OPIEKUŃCZO-WYCHOWAWCZYCH**

Na terenie powiatu puławskiego funkcjonuje jedna placówka opiekuńczo wychowawcza opieki całodobowej tj. Wielofunkcyjna Placówka Opiekuńczo-Wychowawcza, która z dniem 1 stycznia 2013r. zmieniła nazwę na Placówkę Opiekuńczo-Wychowawczą im. Marii Konopnickiej.

W 2012r. Wielofunkcyjna Placówka Opiekuńczo-Wychowawcza w Puławach realizowała funkcję socjalizacyjną oraz funkcję wsparcia dziennego. Pobyt w placówce wsparcia dziennego był dobrowolny i nieodpłatny, przebywało w niej 43 dzieci.

Do placówki opiekuńczo - wychowawczej opieki całodobowej dziecko kieruje powiat właściwy ze względu na miejsce zamieszkania małoletniego dziecka. Małoletnie dziecko umieszczone jest w placówce opiekuńczo-wychowawczej w wykonaniu postanowień sądu.

W 2012r. w placówce opiekuńczo-wychowawczej funkcjonującej na terenie powiatu puławskiego umieszczono 8 małoletnich, pochodzących z terenu powiatu. W ubiegłym roku w placówce socjalizacyjnej przebywało łącznie 37 dzieci. Miesięczny koszt pobytu jednego wychowanka w ww. placówce ustalono na kwotę w wysokości 4 313 zł.

W przypadku umieszczenia dziecka w całodobowej placówce opiekuńczo - wychowawczej na terenie innego powiatu, powiat właściwy ze względu na miejsce zamieszkania dziecka, przed skierowaniem do całodobowej placówki opiekuńczo-wychowawczej ponosi wydatki na jego utrzymanie w wysokości średniego miesięcznego kosztu utrzymania dziecka w tej placówce w formie dotacji. Wysokość wydatków oraz inne kwestie związane z umieszczeniem dzieci uregulowane są w zawartych pomiędzy powiatami porozumieniach.



W 2012r. umieszczono 2 dzieci z terenu powiatu puławskiego w placówkach opiekuńczo-wychowawczych na terenie innych powiatów, natomiast w Wielofunkcyjnej Placówce Opiekuńczo-Wychowawczej w Puławach nie były umieszczone dzieci z innych powiatów.

## **VI. SZKOLENIE I DOSKONALENIE ZAWODOWE KADR POMOCY SPOŁECZNEJ ORAZ DORADZTWO METODYCZNE DLA KIEROWNIKÓW I PRACOWNIKÓW OPS**

Powiatowe Centrum Pomocy Rodzinie w Puławach w roku 2012 zorganizowało następujące szkolenia dla kadr pomocy społecznej z terenu powiatu puławskiego:

- 1) **Temat:** Powiatowy program rozwoju pieczy zastępczej

**Termin:** 21 lutego 2012 rok

**Uczestnicy:** pracownicy ośrodków pomocy społecznej, pracownicy PCPR w Puławach.

- 2) **Temat:** Praca z rodziną niewydolną wychowawczo – profilaktyka opieki nad dzieckiem i rodziną

**Termin:** 13 czerwca 2012 roku

**Uczestnicy:** pracownicy ośrodków pomocy społecznej, pracownicy PCPR w Puławach.

- 3) **Temat:** Współpraca w zakresie ustawy o wspieraniu rodziny i systemie pieczy zastępczej

**Termin:** 27 listopada 2012 roku

**Uczestnicy:** pracownicy ośrodków pomocy społecznej, pracownicy PCPR w Puławach, pracownicy placówki opiekuńczo-wychowawczej.

Doradztwo metodyczne dla pracowników i kierowników ośrodków pomocy społecznej z terenu powiatu puławskiego miało charakter informacyjny, w tym zakresie prowadzono konsultacje w sprawach dotyczących ustawy o wspieraniu rodziny i systemie pieczy zastępczej. Pracownicy Poradni Rodzinnej oraz Ośrodka Interwencji Kryzysowej, również udzielali konsultacji w sprawach klientów objętych pomocą ośrodków pomocy społecznej.

## **VII. PROGRAMY AKTYWNOŚCI LOKALNEJ REALIZOWANE PRZEZ DZIAŁ ŚWIADCZEŃ POMOCY SPOŁECZNEJ I PLACÓWEK OPIEKUŃCZO-WYCHOWAWCZYCH**

W 2012r. zrealizowano finansowane przy udziale środków Europejskiego Funduszu Społecznego w ramach Projektu systemowego „Samodzielni – nie sami” w ramach Priorytetu VII „Promocja integracji społecznej”, Działania 7.1 „Rozwój i upowszechnianie aktywnej integracji”, Poddziałania 7.1.2 „Rozwój i upowszechnianie aktywnej integracji przez powiatowe centra pomocy rodzinie” Programu Operacyjnego Kapitał Ludzki, realizowanego przez PCPR w Puławach – Programy aktywności lokalnej.

### **1. PROGRAM AKTYWNOŚCI LOKALNEJ DLA RODZIN ZASTĘPCZYCH**

W Programie wzięło udział 30 rodziców zastępczych oraz 48 dzieci. W ramach ww. Programu w atrakcyjnej turystycznie miejscowości zorganizowano i przeprowadzono dla uczestników szkolenia mające na celu podniesienie umiejętności społecznych, zawodowych, wychowawczych oraz

przeciwdziałanie wykluczeniu społecznemu. Ponadto dodatkowo rodziny zastępcze w zakresie działań o charakterze środowiskowym wzięły udział w wyjeździe na spektakl teatralny do Warszawy. Koszt realizacji programu wyniósł 105 800 zł.

## **2. PROGRAM AKTYWNOŚCI LOKALNEJ - WYCHOWANKOWIE RODZIN ZASTĘPCZYCH POWYŻEJ 15. ROKU ŻYCIA**

„Program aktywności lokalnej dla wychowanków rodzin zastępczych”, w którym wzięło udział 15 wychowanków rodzin zastępczych powyżej 15 roku życia.

Uczestnicy podczas 8 dniowego pobytu w Jastrzębiej Górze w terminie od 20 sierpnia. 2012 do 28 sierpnia 2012r. brali udział w szkoleniach i warsztatach z zakresu:

- warsztaty grupowe: udzielenie informacji na temat praw i uprawnień wynikających z Ustawy z dnia 9 czerwca 2011r. o wspieraniu rodziny i systemie pieczy zastępczej (Dz. U. Nr 149. poz. 887 ze zm.) w tym usamodzielnianie wychowanków rodzin zastępczych w wymiarze 3 godzin;
- szkoła przetrwania: zajęcia podnoszące umiejętność współpracy i współdziałania z innymi grupie, podejmowania decyzji, planowanie działań, pokonywania trudności w tym własnych ograniczeń, kształtowanie zachowań proekologicznych w wymiarze 16 godz.;
- kurs komputerowy: nawigacja w Internecie, komunikatory internetowe (gadu-gadu, Skype), skanowanie dokumentu itp.w wymiarze 15 godz.;
- terapia indywidualna z psychologiem: - radzenie sobie ze stresem, asertywność, techniki relaksacyjne w wymiarze 30 godz. (2 godz. na wychowanka);
- indywidualne doradztwo zawodowe: współczesny rynek pracy –zawody z przyszłością i bez przyszłości, najskuteczniejsze metody poszukiwania pracy, efektywne zarządzanie własną karierą w wymiarze 30 godz. (2 godz. na wychowanka).

Koszt realizacji ww. szkoleń wyniósł 47 700 zł.

## **3. WSPARCIE INDYWIDUALNE DLA WYCHOWANKÓW RODZIN ZASTĘPCZYCH ORAZ PLACÓWEK OPIEKUŃCZO – WYCHOWAWCZYCH I RESOCJALIZACYJNYCH**

Program był skierowany do usamodzielnionej młodzieży, która opuściła rodziny zastępcze, placówki opiekuńczo-wychowawcze i resocjalizacyjne przebywającej na terenie powiatu puławskiego.

Wszyscy wychowankowie, którzy brali udział w projekcie pochodzą z rodzin dysfunkcyjnych i wychowywali się w poza rodziną w środowisku zastępczym. W związku z tym ww. charakteryzują się niską samoocena, zaburzeniami w zachowaniu, słabą motywacją do nauki, niskim poziomem aspiracji zawodowych. Mają zaburzone poczucie bezpieczeństwa, czują się odrzuceni, posiadają niewłaściwe wzorce społeczne. Ich rodziny biologiczne to rodziny dysfunkcyjne, w których występowały i występują problemy alkoholowe, przemoc, prostytutka, narkomania a także ubóstwo.

Kluczowymi problemami ww. wychowanków jest wykluczenie społeczne i bezrobocie. Strach i brak wzajemnego zrozumienia, zniechęcenie pracodawców, bierność usamodzielnionych wychowanków placówek i rodzin zastępczych w poszukiwaniu pracy, często niewłaściwe określenie własnych aspiracji zawodowych w poszukiwaniu pracy są tymi czynnikami, które powodują uzależnienia od instytucji pomocy społecznej. Taki stan rzeczy wymaga wprowadzenia do systemu pomocy

społecznej środków finansowych kreujących postawy i działania skutkujące wyprowadzeniu podopiecznych z uzależnienia od świadczeń pomocy społecznej poprzez działania aktywizujące i wprowadzenie ich na otwarty rynek pracy. Takie możliwości dał ww. udział w projekcie.

Celem programu było ograniczenie marginalizacji wychowanków z rodzin zastępczych i z placówek opiekuńczo-wychowawczych w życiu społecznym, wzmocnienie potencjału własnego oraz pomoc w określeniu predyspozycji i aspiracji zawodowych wychowanków poprzez umożliwienie i udział w aktywnych formach integracji społecznej i zawodowej. Założeniem było również zwiększenie motywacji do działania i wiary we własne siły, zwiększenie zdolności komunikacyjnych uczestników, podniesienie kwalifikacji zawodowych i zdobycie umiejętności umożliwiających wejście na rynek pracy i podniesienie poziomu samodzielności i aktywności społecznej.

Proces usamodzielnienia jest procesem długofalowym, wprowadzającym wychowanków do podjęcia samodzielnego życia. Osoby te zastają objętą pomocą mającą na celu ich życiowe usamodzielnienie i integrację ze środowiskiem.

W ramach rekrutacji do programu zakwalifikowano grupę 25 wychowanków biorąc pod uwagę ich indywidualne potrzeby, dotychczasowy poziom wykształcenia, sytuację rodzinną oraz poziom zagrożenia wykluczeniem społecznym. Dokonano także wnikliwej analizy posiadanej dokumentacji dot. usamodzielnianych wychowanków – uczestników projektu. Była to grupa osób dająca rękojmię ukończenia kursów i szkoleń. Oprócz spotkań grupowych z każdym uczestnikiem wielokrotnie spotykano się indywidualnie w celu ustalenia i zaplanowania szkoleń, kursów. Przeprowadzano także wywiady środowiskowe.

W ramach aktywnej integracji były realizowane działania grupowe i indywidualne, określone przez wychowanków w porozumieniu z pracownikiem socjalnym po wydanej opinii doradcy zawodowego. Odbłyto się spotkanie pracowników socjalnych z wytypowanymi wychowankami, podczas którego zostały podpisane wszelkie wymagane w projekcie dokumenty wraz z umowami. Powyższe działania były realizowane w całym okresie trwania projektu. Pracownicy socjalni wspólnie z każdym wychowankiem wybierali właściwe i wskazane przez doradcę zawodowego dla wychowanka kursy lub szkolenia. Do zadań pracowników socjalnych należało oprócz współpracy z wychowankami, monitorowanie realizacji projektu przygotowywanie, opracowywanie i analiza całej dokumentacji wymaganej na każdym etapie prowadzonych szkoleń i kursów.

Spośród zrekrutowanej grupy 24 wychowanków brało udział w 6 dniowym szkoleniu wyjazdowym, gdzie uczestnicy wzięli udział w zajęciach: „Terapii psychospołeczna z elementami autoprezentacji”, „Pierwsza pomoc przedmedyczna”.

W ramach instrumentów aktywizacji społecznej, zawodowej, edukacyjnej i zdrowotnej zostały zrealizowane następujące szkolenia i kursy:

- Doradztwo zawodowe dla 25 uczestników.
- Opłata czesnego za jeden semestr dla 4 uczestników.
- Kurs spawania metodą MAG CO 2 dla 2 uczestników.
- Kurs spawania metodą TIG w osłonie argonu dla 1 uczestnika.
- Kurs prawa jazdy kat B dla 11 uczestników.
- Kurs j. angielskiego dla 3 uczestników.

- Kurs j. angielskiego (intensywny wakacyjny oraz całoroczny) dla 1 uczestnika.
- Kurs księgowości komputerowej dla 2 uczestników.
- Kurs podstawowy w zakresie grafiki komputerowej dla 9 uczestników.
- Szkolenie w zakresie „PHOTOSHOP” dla 1 uczestnika.
- Warsztaty wizażu i stylizacji dla 1 uczestnika.
- Szkolenie w zakresie: Upięcia – stylizacja fryzur okazjonalnych, manicure hybrydowy, manicure frencz dla 1 uczestnika.
- Szkolenie w zakresie wizaż i stylizacja dla 1 uczestnika.
- Kurs kosmetyczny dla 1 uczestnika.
- Terapia logopedyczna dla 1 osoby.
- Indywidualna terapia psychologiczna dla 4 uczestników.

Realizacja założonych zadań wpłynęła efektywnie na lepsze radzenie sobie wychowanków z problemami życia codziennego. Przyczyniła się do wzrostu samooceny wychowanków, wyrównania szans edukacyjnych, uzyskania lepszych kwalifikacji zawodowych oraz nabycia nowych umiejętności. Dzięki takim działaniom wychowankowie mogą w przyszłości samodzielnie egzystować, być aktywnymi społecznie, skutecznie realizować role społeczne i zawodowe, a także mieć szansę na zaspokojenie swoich potrzeb i prawidłowe funkcjonowanie w społeczeństwie. Realizacja programu przyczyniła się do wzmocnienia samooceny wychowanków, wyrównania szans edukacyjnych, uzyskania lepszych kwalifikacji zawodowych oraz nabycia dodatkowych umiejętności. Podniesienie poczucia własnej wartości spowodowało wzrost samodzielności i wytrwałości wychowanków w działaniu.

## **VIII.ZAMÓWIENIA PUBLICZNE**

Przy realizacji projektu systemowego „Samodzielni - nie sami” realizowanego przez PCPR w Puławach, dla zamówień o wartości powyżej 14 000 euro, stosowane były przepisy ustawy z dnia 29 stycznia 2004 r. Prawo zamówień publicznych ( Dz. U. z 2010r. Nr 113, poz. 759 ze zm.).

W związku z powyższym przeprowadzono 14 postępowań o udzielenie zamówienia w trybie przetargu nieograniczonego oraz 13 postępowań z wolnej ręki. Łączna wartość zawartych umów poprzedzonych postępowaniami o udzielenie zamówienia przeprowadzonymi zgodnie z ww. ustawą wyniosła w 2012 r. 962 080,41 zł.

## **IX. ZADANIA Z ZAKRESU REHABILITACJI SPOŁECZNEJ REALIZOWANE NA RZECZ OSÓB NIEPEŁNOSPRAWNYCH ZE ŚRODKÓW PFRON**

Środki finansowe Państwowego Funduszu Rehabilitacji Osób Niepełnosprawnych przypadające według algorytmu na 2012 rok dla Powiatu Puławskiego, Zarząd Funduszu określił w wysokości 2 784 101,- zł. (większe o 35,72% niż w 2011r.).

W oparciu o tę informację Rada Powiatu Puławskiego Uchwałą Nr XV/132/2012 z dnia 28 marca 2012r. określiła rodzaje zadań i wysokość środków na poszczególne zadania z zakresu rehabilitacji zawodowej i społecznej na rzecz osób niepełnosprawnych, wyznaczone powiatom ustawą o rehabilitacji zawodowej i społecznej oraz zatrudnianiu osób niepełnosprawnych.

Środki na realizację zadań z zakresu rehabilitacji zawodowej dla Powiatowego Urzędu Pracy zostały określone w wysokości 87 831,- zł, a dla PCPR na realizację bieżących zadań z zakresu rehabilitacji społecznej w wysokości 1 438 610,-zł (tj. o 101,56% więcej niż w 2011r.) oraz na dofinansowanie działalności warsztatów terapii zajęciowej w kwocie 1 257 660,- zł. Łącznie Centrum realizowało środki PFRON w wysokości 2 696 270,- zł.

Każdy kolejny rok działalności PCPR w zakresie realizacji zadań na rzecz środowiska osób niepełnosprawnych pokazuje, że ciągle jest duże zapotrzebowanie i oczekiwania tego środowiska w zakresie różnych form pomocy. Ilość klientów niepełnosprawnych i ich opiekunów obsługiwanych przez PCPR w roku 2012 wyniosła ok. 6 000 osób.

Bezpośrednio z pomocy finansowej ze środków PFRON skorzystało 2 812 osób. Udzielone dofinansowania osobom niepełnosprawnym w zakresie rehabilitacji społecznej w 2012 roku osiągnęły kwotę 2 694 446,- zł, w tym na utrzymanie WTZ – 1 257 660,- zł., na bieżące zadania – 1 436 786,- zł.

Przyznane środki PFRON zostały wykorzystane w wysokości 99,93%.

Do PCPR wpłynęło 2328 wniosków na dofinansowanie do zadań realizowanych z zakresu rehabilitacji społecznej, z czego zrealizowano 2 161, tj. 92,83% złożonych wniosków, stosując nieco obniżone dofinansowania na realizowane zadania.

Pomimo dużych środków PFRON (wyższe o 35,72% niż w 2011r.) zapotrzebowanie i oczekiwania osób niepełnosprawnych okazały się większe niż możliwości finansowe. Głównie w zakresie dofinansowania do turnusów rehabilitacyjnych dla osób dorosłychz umiarkowanym i lekkim stopniem niepełnosprawności (II i III grupa), dlatego konieczne było:

- udzielanie dofinansowania do turnusów rehabilitacyjnych w pierwszej kolejności dla dzieci do lat 16-stu oraz dla młodzieży niepełnosprawnej uczącej się i nie pracującej do 24 roku życia oraz dla dorosłych osób z I grupą - zaspokojono potrzeby w 100%;
  - zmniejszanie przyznanego dofinansowania do turnusów dla ww. osób (o ok.100,- zł) w stosunku do kwot maksymalnych, możliwych do uzyskania według obowiązujących przepisów;
  - obniżanie od 5% do 10% przyznanego dofinansowania do realizacji wniosków w sprawie zakupu sprzętu rehabilitacyjnego, likwidacji barier architektonicznych, technicznych i w komunikowaniu się - po uprzedniej szczegółowej weryfikacji wniosków pod względem zakresu i kosztu zadania oraz w zależności od wysokości dochodu i indywidualnej sytuacji życiowej Wnioskodawców;
  - ograniczenia dofinansowania do zakupu aparatów słuchowych dla osób dorosłych (maksymalne możliwe dofinansowanie wynosi 1560,- zł, zostało ograniczono do kwoty 1 100,- zł i 1 300,- zł, a w IV kwartale do kwoty 600,- zł i 500,- zł., w zależności od wysokości dochodu Wnioskodawcy).
- Wydatkowanie środków przez PCPR na poszczególne zadania przedstawia niniejsze sprawozdanie.

# 1. REHABILITACJA SPOŁECZNA

Rehabilitacja społeczna ma na celu umożliwienie osobom niepełnosprawnym uczestnictwa w życiu społecznym. Rehabilitacja społeczna realizowana jest przede wszystkim przez:

- wzmacnianie zaradności osobistej i pobudzanie aktywności społecznej osób niepełnosprawnych;
- wzmacnianie umiejętności samodzielnego wypełniania ról społecznych;
- likwidację barier w szczególności architektonicznych, w komunikowaniu się i technicznych;
- kształtowanie w społeczeństwie właściwych postaw i zachowań sprzyjających integracji z osobami niepełnosprawnymi.

Do podstawowych form rehabilitacji społecznej, dofinansowywanej ze środków PFRON należą:

- turnusy rehabilitacyjne;
- sport kultura, rekreacja i turystyka osób niepełnosprawnych;
- zaopatrzenie w sprzęt rehabilitacyjny;
- zaopatrzenie w przedmioty ortopedyczne i środki pomocnicze;
- likwidacja barier architektonicznych, w komunikowaniu się i technicznych;
- warsztaty terapii zajęciowej.

## 1.1. WYKORZYSTANIE ŚRODKÓW PFRON NA ZADANIA Z ZAKRESU REHABILITACJI

### SPOŁECZNEJ NA RZECZ OSÓB NIEPEŁNOSPRAWNYCH W POWIECIE PUŁAWSKIM W 2012 R.

#### 1.2.

Lp	Rodzaj zadania	Otrzymane środki PFRON na zadania w roku 2012 w zł	Wykorzystane środki PFRON w 2012 r. w zł	Różnice w zł	Ilość złożonych wniosków
					Ilość załatwionych wniosków
	Środki finansowe PFRON ogółem na zadania określone art. 35a ustawy o rehabilitacji ..... w zł, w tym:	2 696 270	2 694 445,87	1 824,13	
I	Zobowiązania dotyczące dofinansowania kosztów warsztatów terapii zajęciowej	1 257 660	1 257 660	0	3 warsztaty – 85 uczestników
II	Środki na zadania bieżące z zakresu rehabilitacji społecznej, w tym:	1 438 610	1 436 785,87	1 824,13	2 328
					2 161
1.	Dofinansowanie uczestnictwa osób niepełnosprawnych i ich opiekunów w turnusach rehabilitacyjnych, w tym:	231 661	231 661	0	252
					193
	a) dla dzieci do 16 r. ż. i młodzieży do 24 r. ż. uczącej się i nie pracującej	94 900	94 900	0	75
					73
	b) dla dorosłych osób niepełnosprawnych	136 761	136 761	0	177
					120

2.	Dofinansowanie likwidacji barier architektonicznych w związku z indywidualnymi potrzebami osób niepełnosprawnych	319 706	317 948,27	1 757,73	54
					39
3.	Dofinansowanie likwidacji barier w komunikowaniu się i technicznych w związku z indywidualnymi potrzebami osób niepełnosprawnych	89 897	89 896,33	0,67	66
					45
4.	Dofinansowanie zaopatrzenia w przedmioty ortopedyczne i środki pomocnicze	706 543	706 501,90	41,10	1 657
					1 652
5.	Dofinansowanie zaopatrzenia w sprzęt rehabilitacyjny dla indywidualnych osób niepełnosprawnych	36 897	36 896,66	0,34	31
					26
6.	Dofinansowanie sportu, kultury, rekreacji i turystyki osób niepełnosprawnych	53 906	53 881,71	24,29	16
					13
<b>III</b>	<b>Środki finansowe dla powiatu ogółem w zł. w tym:</b>				
	- na zadania PCPR	2 784 101	2 781 903,05	2 197,95	
	- na zadania PUP	2 696 270	2 694 445,87	1 824,13	
		87 831	87 457,18	373,82	

- % wykorzystania środków na bieżące zadania z rehabilitacji społecznej – **99,93%**
- % wykorzystania środków na działalność warsztatów terapii zajęciowej – **100 %**
- % zrealizowanych wniosków w 2012r. – **92,83%**

W analizowanym okresie pozytywnie rozpatrzono 2 161 wniosków tj. więcej o 562 wnioski niż w roku 2011. Wynikło to z większej ilości wniosków złożonych i jednocześnie pozytywnie rozpatrzonych na wszystkie realizowane zadania.

### 1.2.1 Turnusy rehabilitacyjne

Turnus rehabilitacyjny oznacza zorganizowaną, aktywną formę rehabilitacji, połączoną z elementami wypoczynku, której celem jest ogólna poprawa psychofizycznej sprawności oraz rozwijanie umiejętności społecznych uczestników, między innymi przez nawiązywanie i rozwijanie kontaktów społecznych, realizację i rozwijanie zainteresowań, a także przez udział w innych zajęciach przewidzianych programem turnusu.

Tryb rozpatrywania wniosków i przyznawania wysokości dofinansowań do turnusów określa rozporządzenie Ministra Pracy i Polityki Społecznej z 15 listopada 2007 roku w sprawie turnusów rehabilitacyjnych (Dz. U. z 2007 r. Nr 230 poz. 1694).

Zgodnie z w/w przepisami dofinansowanie w zależności od stopnia niepełnosprawności wnioskodawcy wynosi:

1. dla uczestnika ze znacznym stopniem niepełnosprawności
  - 27% w odniesieniu do przeciętnego wynagrodzenia w gospodarce narodowej ogłaszanego kwartalnie przez Prezesa GUS na podstawie art. 20 pkt 3 ustawy z dn. 17.12.1998 r. o emeryturach i rentach z Funduszu Ubezpieczeń Społecznych (Dz. U. Nr 162, poz. 1118 z późn. zm.).
2. dla uczestnika z umiarkowanym stopniem niepełnosprawności
  - 25% przeciętnego wynagrodzenia

3. dla uczestnika z lekkim stopniem niepełnosprawności
  - 23% przeciętnego wynagrodzenia
4. dla dziecka niepełnosprawnego oraz uczącej się i niepracującej młodzieży do 24 r. ż
  - 27% przeciętnego wynagrodzenia
5. dla niezbędnego opiekuna
  - 18% przeciętnego wynagrodzenia
6. dla uczestnika zatrudnionego w zakładzie pracy chronionej
  - 18% przeciętnego wynagrodzenia

W przypadku dużej ilości wniosków, przy jednoczesnym znacznym ograniczeniu środków PFRON, można obniżyć wysokość dofinansowania, nie więcej jednak niż o 20% kwot o których mowa wyżej.

Przy rozpatrywaniu wniosku brany jest pod uwagę średni, miesięczny dochód (netto) na osobę obliczony za ostatni kwartał poprzedzający miesiąc złożenia wniosku w porównaniu do obowiązującego kryterium dochodowego w wysokości:

- 50 % przeciętnego wynagrodzenia w gospodarce narodowej przypadającego na 1 osobę we wspólnym gospodarstwie domowym,
- 65 % przeciętnego wynagrodzenia gospodarce narodowej przypadającego na osobę samotną.

Osoby niepełnosprawne kierowane są do uczestnictwa w turnusie rehabilitacyjnym na wniosek lekarza. Ze środków PFRON można również dofinansować pobyt opiekuna, gdy jego obecność na turnusie wynika z wyraźnego i uzasadnionego zalecenia lekarskiego.

Turnus trwa minimum 14 dni i może się odbyć tylko w ośrodku posiadającym ważny wpis do rejestru ośrodków i rejestru organizatorów. Rejestry są prowadzone przez Ministerstwo Pracy i Polityki Społecznej – Biuro Pełnomocnika Rządu Do Spraw Osób Niepełnosprawnych. W roku 2012 dofinansowanie do turnusów rehabilitacyjnych było przyznawane w pierwszej kolejności dla dzieci niepełnosprawnych do 16 roku życia i dla młodzieży niepełnosprawnej uczącej się nie pracującej w wieku od 16 do 24 lat oraz dla dorosłych osób niepełnosprawnych ze znacznym stopniem niepełnosprawności (I gr.) Wszystkie osoby z tych grup, otrzymały dofinansowanie do turnusu.

We wrześniu 2012r. dofinansowanie do turnusu otrzymało również część osób z umiarkowanym stopniem niepełnosprawności (II gr.)

Dofinansowanie pobytu na turnusach rehabilitacyjnych w 2012r.

<b>Treść</b>	<b>Ilość osób ubiegających się o dofinansowanie /wnioskodawcy + opiekunowie/</b>	<b>Ilość przyznanych dofinansowań /wnioskodawcy + opiekunowie/</b>	<b>Ilość zrealizowanych dofinansowań /wnioskodawcy + opiekunowie/</b>	<b>Kwota wypłaconych dofinansowań w zł</b>
Ogółem osoby	<b>401</b> /252+149/	<b>346</b> /209+137/	<b>321</b> /193+128/	<b>231 661,-</b>
w tym:				
- dorośli	<b>267</b> /177+90/	<b>212</b> /135+77/	<b>189</b> /120+69/	<b>136 761,-</b>
- dzieci i młodzież	<b>134</b> /75+59/	<b>134</b> /74+60/	<b>132</b> /73+59/	<b>94 900,-</b>



Zainteresowanie turnusami rehabilitacyjnymi w ostatnich latach przedstawia się następująco:

- w roku 2007 - 1 130 osób /860 wnioskodawców i 270 opiekunów/
- w roku 2008 - 1 035 osób /825 wnioskodawców i 210 opiekunów/
- w roku 2009 - 797 osób /589 wnioskodawców i 208 opiekunów/
- w roku 2010 - 468 osób /325 wnioskodawców i 143 opiekunów/
- w roku 2011 - 210 osób /134 wnioskodawców i 76 opiekunów/
- w roku 2012 - 401 osób / 252 wnioskodawców i 149 opiekunów/

### 1.2.2 Sport, kultura, rekreacja i turystyka osób niepełnosprawnych

O dofinansowanie mogą ubiegać się osoby prawne i jednostki organizacyjne nieposiadające osobowości prawnej, jeżeli:

- prowadzą działalność na rzecz osób niepełnosprawnych przez okres co najmniej 2 lata przed dniem złożenia wniosku,
- udokumentują zapewnienie odpowiednich do potrzeb osób niepełnosprawnych warunków technicznych i lokalowych do realizacji zadania,
- udokumentują posiadanie środków własnych lub pozyskanych z innych źródeł na sfinansowanie przedsięwzięcia w wysokości nie objętej dofinansowaniem ze środków Funduszu.

Ta forma rehabilitacji społecznej cieszy się ciągle dużym zainteresowaniem wśród stowarzyszeń i jednostek organizacyjnych działających w powiecie puławskim. niestety, ze względu na niewystarczające środki realizacja tego zadania jest ograniczona.

Do PCPR wpłynęło 16 wniosków na dofinansowanie różnego rodzaju imprez integracyjnych jak: wycieczki krajoznawcze, wyjazdy do teatru, spotkania okolicznościowe (wielkanocne, opłatkowe, Dzień Seniora, Międzynarodowy Dzień Głuchego, Dzień Białej Laski) – na łączną kwotę dofinansowania 80 135,- zł. w i wersji budżetu na to zadanie przeznaczono 60 000,- zł ale wnioskodawcy nie wykorzystali pełnej kwoty, ostatecznie zrealizowano 13 wniosków na kwotę 53 882,- zł.

Wykonanie zadania w latach 2008 - 2012 przedstawia poniższa tabela:

Lp.	Lata	Ilość złożonych wniosków	Ilość zawartych umów	Wartość zrealizowanych umów w zł
1	2009	22	16	24 799,-
2	2010	20	16	18 339,-
3	2011	15	12	11 951,-
4	2012	16	13	53 882,-

### 1.2.3 Likwidacja barier architektonicznych, technicznych i w komunikowaniu się

O dofinansowanie ze środków PFRON mogą ubiegać się:

- na **likwidację barier architektonicznych** – osoby niepełnosprawne, które mają trudności w poruszaniu się,

- na **likwidację barier w komunikowaniu się i technicznych** – osoby niepełnosprawne, jeżeli jest to uzasadnione potrzebami wynikającymi z niepełnosprawności **pod warunkiem, że likwidacja barier umożliwi lub w znacznym stopniu ułatwi tym osobom wykonywanie podstawowych, codziennych czynności lub kontaktów z otoczeniem.**

**Likwidacja barier architektonicznych** w miejscu zamieszkania osoby niepełnosprawnej – to wszelkie prace adaptacyjne, budowlano-instalacyjne zmierzające do prawidłowego i funkcjonalnego rozwiązania pomieszczeń mieszkalnych, głównie pomieszczeń sanitarnych oraz komunikacji wewnątrz mieszkań, a także prace budowlane i montażowe zewnętrzne umożliwiające samodzielne funkcjonowanie /dotyczy głównie osób na wózkach inwalidzkich i poruszających się z trudem przy pomocy kul, balkoników/.

**Likwidacja barier w komunikowaniu się** dotyczy w szczególności osób z dysfunkcją narządu słuchu, mowy i wzroku. Polega na umożliwianiu tym osobom samodzielnego życia w społeczeństwie np. poprzez zakup telefonów bezprzewodowych, komputerów z podłączeniem do Internetu.

**Likwidacja barier technicznych** dotyczy likwidacji przeszkód w wykonywaniu podstawowych, codziennych czynności, wynikających z rodzaju niepełnosprawności oraz braku zastosowania odpowiednich urządzeń i przedmiotów umożliwiających zwiększenie samodzielności i niezależności życiowej osoby niepełnosprawnej.

W budżecie w 2012 roku na likwidację barier funkcjonalnych wykorzystano kwotę **407 844,60 zł**. Wnioskodawcy w tym zakresie złożyli ogółem 120 wniosków, z czego pozytywnie załatwiono i rozliczono 84 wnioski, 10 wnioskodawców zrezygnowało z realizacji zadania, 13 wniosków oceniono negatywnie (głównym powodem negatywnego rozpatrzenia był niezgodny z procedurami wnioskowany przedmiot dofinansowania) a na realizację zasadnych 13 wniosków zabrakło środków finansowych.

W miejscu zamieszkania osób, które ubiegały się o dofinansowanie likwidacji barier architektonicznych zostały przeprowadzone wizje lokalne w celu weryfikacji zasadności wnioskowanego zakresu i kosztu robót budowlanych.

#### **Zrealizowane wnioski dotyczyły głównie:**

- **bariery architektoniczne:** adaptacji istniejących łazienek do potrzeb osób niepełnosprawnych poprzez poszerzenie otworów drzwiowych, wykonanie stanowiska prysznicowego w miejsce wanny, montażu uchwytów łazienkowych, wymiany posadzki na antypoślizgową, wyrównania dojścia do mieszkania poprzez ułożenie chodnika z kostki brukowej, oporęczowania schodów, budowy pochylni dla wózka inwalidzkiego, montażu mebli kuchennych dla osoby na wózku inwalidzkim, montażu stolarki okiennej tj. drzwi balkonowych dostosowanych dla wózkowicza, montaż krzesła-windy przy schodach dla osoby na wózku inwalidzkim,
- **bariery w komunikowaniu się:** dofinansowania do zakupu komputerów/laptopów (7 wniosków) dla osób dorosłych głuchoniemych, komputerów z oprogramowaniem logopedycznym (12 wniosków) dla dzieci i młodzieży biorących udział w terapii logopedycznej, zestaw głośnomówiący do samochodu (1 wniosek) dla osoby na wózku inwalidzkim, smartfonu (1 wniosek) dla osoby głuchoniemej,
- **bariery techniczne:** dofinansowanie do zakupu pralek automatycznych (5 wniosków) dla osób na wózkach inwalidzkich oraz z I grupą z tytułu wzroku prowadzących samodzielne gospodarstwo domowe, do zakupu schodołazu (1 wniosek) oraz podnośnika transportowo

kąpielowego lub wannowego (4 wnioski), akumulatorów do wózka inwalidzkiego elektrycznego (4 wnioski), foteli sanitarnych (5 wniosków), odkurzacz piorący (1 wniosek), czujnik płaczu dziecka oraz poduszka wibracyjna (1 wniosek), budzik świetlny oraz przekaźnik domofonu (1 wniosek)

**REALIZACJA WNIOSKÓW NA LIKWIDACJĘ BARIER ARCHITEKTONICZNYCH, W KOMUNIKOWANIU SIĘ I TECHNICZNYCH ZŁOŻONE W 2012R. (DANE W ZŁ):**

Ip.	Treść	Wnioski złożone do realizacji		Zawarte umowy z Wnioskodawcami		Zrealizowane umowy	
		ilość	wartość	ilość	wartość	ilość	wartość
1.	Wnioski ogółem w tym: - dzieci i młodzież - dorośli	120	769 212,55	87	429 108,05	84	407 844,60
		33	143 519,68	18	97 993,38	18	97 661,67
		87	625 692,87	69	331 114,67	66	310 182,93
2.	Bariery architekt.	54	606 843,80	40	336 725,51	39	317 948,27
3.	Bariery w komunikowaniu się	39	116 958,06	21	53 372,80	21	52 860,38
4.	Bariery techniczne	27	45 410,29	26	40 326,89	24	37 035,95

**1.2.4 Zaopatrzenie w przedmioty ortopedyczne i środki pomocnicze**

Realizacja zadania w latach 2009 – 2012 (dane w zł)

Treść	Zrealizowane wnioski ilość-wartość 2009r.	Zrealizowane wnioski ilość- wartość 2010r.	Zrealizowane wnioski ilość-wartość 2011r.	Zrealizowane wnioski ilość- wartość 2012r.
Ilość wniosków ogółem				
w tym:	<b>1 231 - 533 219,-</b>	<b>1 059 - 482 759,-</b>	<b>1 465 - 456 187,-</b>	<b>1 652 - 706 502,-</b>
- osoby dorosłe	1 098 - 443 423,-	928 - 386 382,-	1 304 - 361 433,-	1 496 - 596 637,-
- dzieci młodzież	133 - 89 796,-	126 - 96 377,-	161 - 94 754,-	156 - 109 865,-

PCPR udzielało dofinansowań osobom niepełnosprawnym na podstawie złożonego wniosku wraz z fakturą VAT za zakupiony przedmiot ortopedyczny z wyszczególnionym limitem i odpłatnością Narodowego Funduszu Zdrowia oraz udziałem własnym wnioskodawcy.

Na podstawie obowiązujących przepisów ze środków PFRON - Centrum mogło maksymalnie dofinansować do 150% sumy limitu Narodowego Funduszu Zdrowia oraz wymaganego udziału własnego osoby niepełnosprawnej w zakupie tych przedmiotów .

Potrzeby osób niepełnosprawnych w zakresie dofinansowania do zakupu przedmiotów ortopedycznych i środków pomocniczych są ciągle bardzo duże.

W 2012r. wpłynęło 1 657 wniosków, z czego zrealizowano 1 652 na kwotę 706 502,- zł, różnica w ilości 5 wniosków to rezygnacje wnioskodawców.

Kwota wypłaconych świadczeń na to zadanie stanowi 49,17% ogólnej kwoty środków PFRON przeznaczonych na bieżące zadania z zakresu rehabilitacji społecznej.

Złożone wnioski dotyczyły m. in. aparatów słuchowych dla dzieci i osób dorosłych /8 szt. i 243 szt./, indywidualnych przedmiotów pionizujących /8 szt./, wózków inwalidzkich /25 szt./, protez ortopedycznych piersi, kończyn dolnych i kończyn górnych /28 szt./, gorsetów i aparatów ortopedycznych dla dzieci i młodzieży /18 szt./, aparatów do leczenia bezobturacyjnego bezdechu sennego (4 szt.), butów ortopedycznych, materaców i poduszek przeciwoleżynowych oraz środków higienicznych, jak cewniki i pieluchomajtki, worki.

PCPR udzielało dofinansowań osobom niepełnosprawnym na podstawie złożonego wniosku wraz z fakturą VAT za zakupiony przedmiot ortopedyczny z wyszczególnionym limitem i odpłatnością Narodowego Funduszu Zdrowia oraz udziałem własnym wnioskodawcy.

Na podstawie obowiązujących przepisów ze środków PFRON - Centrum mogło maksymalnie dofinansować do 150% sumy limitu Narodowego Funduszu Zdrowia oraz wymaganego udziału własnego osoby niepełnosprawnej w zakupie tych przedmiotów.

Potrzeby osób niepełnosprawnych w zakresie dofinansowania do zakupu przedmiotów ortopedycznych i środków pomocniczych są ciągle duże.

Kwota wypłaconych świadczeń na to zadanie stanowi 64,11% ogólnej kwoty środków PFRON przeznaczonych na bieżące zadania z zakresu rehabilitacji społecznej.

Złożone wnioski dotyczyły m. in. aparatów słuchowych dla dzieci i osób dorosłych (6 szt. i 229 szt.), systemów FM dla dzieci (2szt.), indywidualnych przedmiotów pionizujących (4 szt.), wózków inwalidzkich (20 szt.), protez ortopedycznych kończyn dolnych i kończyn górnych (22 szt.), gorsetów i aparatów ortopedycznych dla dzieci i młodzieży (11szt.) aparatów do leczenia bezobturacyjnego bezdechu sennego, butów ortopedycznych, materaców i poduszek przeciwoleżynowych oraz środków higienicznych, jak cewniki i pieluchomajtki, itp.

### 1.2.5 Dofinansowanie zaopatrzenia w sprzęt rehabilitacyjny

Realizacja wniosków złożonych przez indywidualne osoby niepełnosprawne w latach 2008 - 2012 (wartości w zł)

Lp.	Lata	Ilość i wartość złożonych wniosków		Ilość i wartość zawartych umów		Ilość i wartość zrealizowanych umów	
1.	2008	52	82 177,-	48	68 362,-	45	62 296,- w tym dla dzieci: 11 16 518,-
2.	2009	36	71 151,-	32	50 747,-	32	49 552,- w tym dzieci: 11 26 576,-

3.	2010	40	76 107,-	28	28 414,-	26	26 340,- w tym dla dzieci: 6 8 001,-
4.	2011	35	64 304,-	30	27 646,-	30	26 400,- w tym dla dzieci: 6 5 846,-
5.	2012	31	58 619,-	26	38 359,-	26	36 897,- w tym dla dzieci: 5 10 162,-

Przyznane dofinansowania dotyczyły głównie: łóżek rehabilitacyjnych (11 wniosków), stacjonarnych rowerów rehabilitacyjnych (8 wniosków), rowerów trójkołowych rehabilitacyjnych (3 wnioski), bieżni (2 wnioski), przystawki rehabilitacyjnej do wózka inwalidzkiego (1 wniosek).

### 1.3. NADZÓR NAD WARSZTATAMI TERAPII ZAJĘCIOWEJ

***Warsztat terapii zajęciowej to wyodrębniona organizacyjnie i finansowo placówka, która stwarza osobom niepełnosprawnym niezdolnym do podjęcia pracy zawodowej, możliwość udziału w rehabilitacji zawodowej i społecznej poprzez terapię zajęciową, zmierzającą do ogólnego rozwoju i poprawy sprawności każdego uczestnika, niezbędną do samodzielnego i aktywnego życia w środowisku na miarę jego potrzeb i możliwości.***

***Warsztaty mogą być organizowane i prowadzone przez fundacje, stowarzyszenia lub przez inne podmioty.***

W Powiecie Puławskim działa 3 warsztaty terapii zajęciowej, które prowadzą rehabilitację społeczną i zawodową dla 85 uczestników, w tym:

– dla 25 uczestników w Nałęczowie ul. Spółdzielcza 17, warsztat prowadzi Nałęczowskie Stowarzyszenie Charytatywne,

– dla 30 uczestników w Puławach ul. 6-go Sierpnia 20, warsztat prowadzi Zespół Dziennych Domów Pomocy Społecznej,

– dla 30 uczestników w Puławach ul. Wróblewskiego 21, warsztat prowadzi Puławskie Stowarzyszenie Ochrony Zdrowia Psychicznego.

Warsztat w Puławach przy ul. Wróblewskiego prowadzi rehabilitację dla osób z chorobą psychiczną i upośledzeniem umysłowym, pozostałe warsztaty – dla osób z upośledzeniem umysłowym. Aktualnie w warsztacie w Nałęczowie na liście oczekujących na wolne miejsce w placówce jest 7 osób niepełnosprawnych w wieku od 17- 26 lat z terenu powiatu puławskiego. W związku z tym Zarząd Stowarzyszenia planuje w roku 2013 złożyć wniosek o rozszerzenie działalności warsztatu poprzez utworzenie nowej pracowni.

Koszty działalności warsztatów są współfinansowane ze środków PFRON i ze środków Powiatu. **W 2012 roku koszty działalności placówek wyniosły ogółem 1 397 400,- zł, z czego 90% tj. 1 257 660,-zł stanowiły środki PFRON a pozostałe 10% tj. 139 740,- zł środki Powiatu.** Obowiązek współfinansowania bieżących kosztów działalności warsztatów został nałożony na powiaty z dniem 1.01.2007r. na mocy przepisów ustawy z dnia 27 sierpnia 1997r. o rehabilitacji zawodowej i społecznej oraz zatrudnianiu osób niepełnosprawnych (Dz. U. z 2011r. Nr 127, poz. 721 z późn. zm.).

Koszty utrzymania i funkcjonowania warsztatów terapii zajęciowej obejmują wydatki na: wynagrodzenia i pochodne od wynagrodzenia kadry warsztatu, ubezpieczenia uczestników i kadry, materiały do terapii zajęciowej, wyposażenia warsztatu w sprzęt, eksploatację samochodu, energię, koszty usług materialnych i niematerialnych, szkolenia kadry oraz środki wykorzystywane do treningu ekonomicznego uczestników.

Do obowiązków Centrum, oprócz finansowania bieżących kosztów działalności warsztatów należy również sprawowanie nadzoru nad prawidłowością wydatków oraz analiza kwartalnych i rocznych sprawozdań wykorzystania środków oraz działalności rehabilitacyjnej. W tym zakresie w roku 2012 PCPR przeprowadził kontrolę we wszystkich warsztatach terapii zajęciowej.

#### **1.4. ZADANIA REALIZOWANE W RAMACH PROJEKTU SYSTEMOWEGO „SAMODZIELNI – NIE SAMI” NA RZECZ OSÓB NIEPEŁNOSPRAWNYCH**

*Powiatowe Centrum Pomocy Rodzinie w Puławach realizuje przy udziale środków Unii Europejskiej z Europejskiego Funduszu Społecznego, projekt systemowy „Samodzielni – nie sami” w ramach Priorytetu VII „Promocja integracji społecznej” Działania 7.1 „Rozwój i upowszechnianie aktywnej integracji” Poddziałania 7.1.2 „Rozwój i upowszechnianie aktywnej integracji przez powiatowe centra pomocy rodzinie” Programu Operacyjnego Kapitał Ludzki.*

**W ramach Programu Aktywności Lokalnej dla osób niepełnosprawnych w wieku od 18 do 64 roku życia,** ogółem wzięło udział 65 osób niepełnosprawnych i 25 osób z otoczenia.

Program został zrealizowany został podczas wyjazdu szkoleniowego w ramach którego przeprowadzono łącznie 40-godzinne zajęcia z zakresu:

- poradnictwa prawnego z zakresu praw, uprawnień i ulg przysługujących osobom niepełnosprawnym, orzecznictwa rentowego i nierentownego, trybu odwoływania się od decyzji komisji orzekającej,
- ćwiczeń fizycznych usprawniających psychoruchowo,
- treningu kompetencji i umiejętności społecznych,
- rozszerzonego kursu pierwszej pomocy przedmedycznej,
- indywidualnej terapii psychologicznej.

**W ramach Programu aktywności lokalnej dla rodziców dzieci niepełnosprawnych** - podczas 9-dniowego wyjazdu – 27 rodziców wraz z dziećmi niepełnosprawnymi wzięło udział w treningu kompetencji i umiejętności wychowawczych. Rodzice skorzystali z kursu pierwszej pomocy przedmedycznej oraz z terapii rodzinnej, natomiast dzieci z indywidualnej terapii psychospołecznej.

Oprócz ww. programów aktywności lokalnej, dodatkowo 40 osób niepełnosprawnych zostało objętych indywidualnym wsparciem, dla których wspólnie z pracownikiem socjalnym opracowano indywidualne ścieżki reintegracji obejmujące instrumenty aktywnej integracji tj. instrumenty aktywizacji zawodowej, społecznej, zdrowotnej i edukacyjnej, w ramach których uczestnicy skorzystali z następujących kursów i szkoleń:

- zajęcia rehabilitacyjne - 1 osoba
- indywidualna terapia psychologiczna - 5 osób
- kurs kadry i płace - 1 osoba
- kurs pn. „sprzedażowy komputerowy kurs z elementami księgowości i fakturowania” – 1 osoba
- kurs języka angielskiego o różnym stopniu zaawansowania – 5
- kurs opiekunka osób starszych i niepełnosprawnych – 1 osoba
- kurs języka niemieckiego w stopniu zaawansowanym – 1 osoba
- kurs nauki języka hiszpańskiego w stopniu zaawansowanym – 1 osoba
- kurs fotografii – 2 osoby
- kurs prawa jazdy kat. B – 4 osoby
- kurs prawa jazdy kat. B na przystosowanym samochodzie z egzaminem – 1 osoba
- kurs języka migowego w stopniu podstawowym- 3 osoby
- kurs bukieciarstwa podstawowego i bukieciarstwa II stopnia – 2 osoby
- kurs komputerowy office zaawansowany – 12 osób
- kurs grafika komputerowa w stopniu zaawansowanym – 9 osób
- kurs pn. „specjalista do spraw pisania wniosków unijnych „– 2 osoby
- kurs prawa jazdy kat. C – 1 osoba
- kurs wokalu – 2 osoby
- kurs SEP - obsługa i eksploatacja urządzeń elektroenergetycznych do 1 kV - 2 osoby

W ramach wsparcia indywidualnego osób niepełnosprawnych grupa 34 osób wraz z osobami z otoczenia – podczas 6-dniowego wyjazdu w góry - wzięła udział w kursie pomocy przedmedycznej oraz w treningu kompetencji życiowych z elementami autoprezentacji.

W celu ułatwienia dostępu do udziału w projekcie dla osób niepełnosprawnych zakupiono następujący sprzęt: laptopy z oprogramowaniem (3 szt.), wózki inwalidzkie elektryczne (2 szt.), rowery stacjonarne rehabilitacyjne (26 szt.).

W ramach działań o charakterze środowiskowym zorganizowano:

- w miesiącu wrześniu festyn integracyjny dla 150 osób niepełnosprawnych - uczestników programu aktywności lokalnej,
- w październiku, imprezę integracyjną dla uczestników programu skierowanego do rodziców wychowujących dzieci niepełnosprawne,
- w listopadzie, wyjazd do teatru na sztukę współczesną do Warszawy dla 35 osób niepełnosprawnych wraz z 15 osobami z otoczenia.

Ponieważ osoby niepełnosprawne są nadal zainteresowane udziałem w programie aktywności lokalnej, Centrum przygotowało kolejne programy do realizacji w 2013r. skierowane do tego środowiska.

## 1.5. REALIZACJA PILOTAŻOWEGO PROGRAMU „AKTYWNY SAMORZĄD”

Na podstawie materiałów otrzymanych z PFRON-u dotyczących realizacji programu „Aktywny samorząd”, PCPR opracował zasady obowiązujące w roku 2012 w Powiecie Puławskim w sprawie przyjmowania, rozpatrywania, przyznawania dofinansowania i rozliczania wniosków w ramach niniejszego programu, które zostały zatwierdzone Zarządzeniem Nr 22/2012 z dnia 10.08.2012r. Dyrektora PCPR w Puławach.

W ramach promocji programu Centrum opracowało ulotkę zawierającą informację nt. poszczególnych obszarów wsparcia oraz adresatów, do których program został skierowany.

Informacja nt. programu ukazała się również w lokalnej prasie. Natomiast pełny, szczegółowy materiał odnośnie realizowanego programu wraz z obowiązującymi wnioskami został umieszczony na stronie internetowej PCPR oraz na tablicy ogłoszeń w siedzibie Jednostki.

Głównym celem programu było wyeliminowanie lub zmniejszenie barier ograniczających uczestnictwo osób niepełnosprawnych w życiu społecznym i zawodowym oraz w dostępie do edukacji.

W roku 2012 PCPR otrzymał środki PFRON na realizację 7 obszarów wsparcia w ramach aktywnego samorządu tj.

**A** - pomoc w zakupie i montażu oprzyrządowania do posiadanego samochodu

**B1** - pomoc w zakupie specjalistycznego sprzętu komputerowego wraz z oprogramowaniem (nie dotyczy zakupu podstawowego sprzętu komputerowego i podstawowego oprogramowania komputerowego)

**B2** - pomoc w zakupie urządzeń lektorskich (samodzielne elektroniczne urządzenia służące rejestrowaniu lub przetwarzaniu grafiki lub tekstu na mowę syntetyczną)

**B3** - pomoc w zakupie urządzeń brajlowskich (m in. drukarki brajlowskie, termograficzne, monitory brajlowskie)

**C** - pomoc w zakupie wózka inwalidzkiego o napędzie elektrycznym

**D** - pomoc w utrzymaniu sprawności technicznej posiadanego wózka inwalidzkiego o napędzie elektrycznym (nie podlegającemu gwarancji)

**F** - pomoc w utrzymaniu aktywności zawodowej poprzez zapewnienie opieki dla osoby zależnej (dofinansowanie opłaty za pobyt dziecka osoby niepełnosprawnej w żłobku lub przedszkolu)

Wnioskodawcy przejawiali zainteresowanie wszystkimi obszarami ale ostatecznie do PCPR wpłynęło 23 wnioski dotyczące obszaru B1, B2, C i D, z czego po ocenie formalnej zakwalifikowano do dalszego etapu 18 wniosków i tyle umów zostało podpisanych z Wnioskodawcami, zrealizowanych i rozliczonych. Największym zainteresowaniem cieszył się obszar C – dofinansowanie do zakupu wózka inwalidzkiego. Na to zadanie osoby niepełnosprawne złożyły 10 wniosków, ale tylko 7 spełniało wszystkie wymogi formalne programu.

Rozliczenie wniosków w poszczególnych obszarach przedstawia się następująco:

Najważniejsze działania w projekcie:

– dostarczenie i instalacja sprzętu komputerowego wraz z niezbędnym oprogramowaniem w gospodarstwach domowych objętych projektem,

– modernizacja oraz serwisowanie sprzętu komputerowego dla użytkowników końcowych projektu,

– zapewnienie dostępu do Internetu osób zagrożonym wykluczeniem cyfrowym, objętych projektem przez okres 3 lat oraz przez 5 lat po zakończeniu projektu,



– organizacja szkoleń dla użytkowników końcowych projektu z zakresu obsługi komputera, korzystania z Internetu oraz nabycia nowych umiejętności niezbędnych dla świadczenia pracy lub skutecznej edukacji przez Internet.

Nazwa obszaru	Ilość wniosków złożonych	Ilość i wartość podpisanych umów w zł	Kwota wypłaconego dofinansowania w zł
B 1	5	4 - 11 925,90	11 718,-
B 2	2	2 - 9 696,60	9 696,60
C	10	7 - 66 296,80	66 296,80
D	6	5 - 13 658,-	13 658,-
Razem	23	18 - 101 577,30	101 369,40

Na realizację zadań w obszarze A , B3 i F Wnioskodawcy nie złożyli wniosków, natomiast na obszar B4 i E , Zarząd PFRON nie przekazał środków.

Należy podkreślić, że wszystkie obszary programu są istotnym wsparciem dla osób niepełnosprawnych ale realizacja zadań w ramach programu jest dość trudna.

Bardzo obszerne wnioski obowiązujące w programie wraz z koniecznymi załącznikami są dużą uciążliwością dla Wnioskodawców. Ponadto rozbudowane umowy a następnie procedury rozliczenia umowy wymagają zebrania przez Wnioskodawców wielu dokumentów (faktury, specyfikacji zakupu, potwierdzenia odbioru sprzętu, weksła, poręczenie wekslowego).

Zasady realizacji programu „Aktywny samorząd” odznaczają się dużym stopniem trudności zarówno dla osób niepełnosprawnych jak i dla pracowników realizujących program. Są bardzo czasochłonne i pracochłonne, co szczególnie mocno jest odczuwane przy brakach kadrowych. Ocena zebranych wniosków obejmuje etap oceny formalnej, etap oceny merytorycznej (wg skali punktowej), ocenę zasadności co do rodzaju i kosztu wnioskowanego sprzętu oraz opracowanie umowy i szczegółowe jej rozliczenie.

Ponadto w roku bieżącym dochodzą dodatkowe prace związane z przeprowadzeniem obowiązkowych kontroli przez pracowników PCPR w miejscu zamieszkania osób niepełnosprawnych, które zakupiły sprzęt w 2012 roku w ramach programu oraz prace związane z prowadzeniem badań ewaluacyjnych programu.

## **X. WSPÓŁPRACA Z ORGANIZACJAMI POZARZĄDOWYMI DZIAŁAJĄCYMI NA RZECZ OSÓB NIEPEŁNOSPRAWNYCH**

W ramach współpracy Centrum na bieżąco informuje organizacje pozarządowe zrzeszające osoby niepełnosprawne, ich rodziny i opiekunów o inicjatywach podejmowanych przez różnorodne podmioty na rzecz ich członków. Odbyło się spotkanie z dyrekcją i pracownikami Centrum, na którym przedstawiono informację wydatkowania środków PFRON na zadania realizowane na rzecz osób

niepełnosprawnych w roku 2011, informację o wysokości środków PFRON przypadających wg algorytmu w 2012 roku dla powiatu puławskiego. Przedstawiono również planowane działania aktywnej integracji osób niepełnosprawnych w ramach projektu systemowego „Samodzielni - nie sami” w zakresie wsparcia indywidualnego oraz programów aktywności lokalnej.

Ponadto Centrum współpracuje stale z organizacjami pozarządowymi realizującymi zadania w zakresie sportu, kultury, rekreacji i turystyki osób niepełnosprawnych przy udziale środków PFRON.

## **XI. DZIAŁALNOŚĆ PUNKTU INFORMACYJNEGO DLA OSÓB NIEPEŁNOSPRAWNYCH**

Punkt Informacyjny dla Osób Niepełnosprawnych działa w siedzibie i w oparciu o zasoby kadrowe Centrum. Celem działalności Punktu jest dostarczenie osobom niepełnosprawnym, ich rodzinom, osobom z otoczenia, opiekunom, osobom i organizacjom działającym na ich rzecz, aktualnych informacji. Punkt udziela informacji służących wyrównywaniu szans osób niepełnosprawnych w szczególności o:

- prawach osób niepełnosprawnych, w tym wynikających z kodeksu pracy;
- możliwościach wsparcia finansowego i rzeczowego wynikających z ustawy o rehabilitacji zawodowej i społecznej oraz zatrudnianiu osób niepełnosprawnych;
- instytucjach wsparcia;
- organizacjach zrzeszających i działających na rzecz osób niepełnosprawnych oraz oferowanych przez nie formach pomocy;
- programach Unii Europejskiej, rządowych, Pełnomocnika Rządu ds. Osób Niepełnosprawnych, PFRON, samorządowych oraz organizacji pozarządowych, w których beneficjentami są osoby niepełnosprawne.

W 2012 roku pracownicy zaangażowani w działalność Punktu udzielili osobiście lub telefonicznie 176 porad, najczęściej z zakresu ulg i uprawnień, możliwości dofinansowania do różnorodnych form rehabilitacji i zaopatrzenia medycznego, świadczeń pomocy społecznej, zasiłków pielęgnacyjnych, świadczeń opiekuńczych, możliwości dofinansowania rozpoczęcia działalności gospodarczej, warunków uczestnictwa w projekcie unijnym.

## **XII. WYKAZ POTRZEB W ZAKRESIE POMOCY SPOŁECZNEJ W 2013 ROKU**

### Wykaz potrzeb w zakresie pomocy społecznej w 2013 r.:

1. W zawiązku z realizacją przez PCPR programu „Aktywny Samorząd” finansowanego ze środków PFRON konieczne jest zatrudnienie do obsługi programu ½ etatu doradcy ds. osób niepełnosprawnych. W 2013 program realizowany będzie w dwóch modułach, obejmujących 10 zadań. Realizator programu - PCPR wystąpił do PFRON o przyznanie na ten cel środków w wysokości 652 600 zł. na bieżący rok. Na zatrudnienie doradcy w okresie od maja do grudnia

2013 r. pozyskano środki w kwocie 10 650,64 zł. z Europejskiego Funduszu Społecznego w ramach realizowanego przez PCPR projektu „Samodzielni nie sami”.

2. Rozszerzenie działalności Warsztatu Terapii Zajęciowej w Nałęczowie, prowadzonego przez Nałęczowskie Stowarzyszenie Charytatywne, poprzez utworzenie nowej pracowni i przyjęcie 5 niepełnosprawnych uczestników z terenu powiatu puławskiego, którzy dotychczas nie są objęci rehabilitacją społeczną i zawodową w żadnej placówce. Środki przeznaczone na ten cel w 2013 r. to kwota - 13 334 zł. / z czego : - 10 % - 1334 zł – środki z budżetu powiatu,
  - 90 % - 12 000 zł – środki z PFRON zatwierdzone Uchwałą Rady Powiatu Puławskiego Nr XXVI/ 203/2013 z dnia 27.02.2013 r. w sprawie określenia zadań, na które przeznacza się środki PFRON przypadające wg. algorytmu w 2013 r. dla Powiatu Puławskiego.
3. Poprawa warunków lokalowych dla pracowników PCPR. W związku z sukcesywnym przyjmowaniem nowych zadań i zwiększeniem obsady kadrowej istnieje potrzeba poszerzenia bazy lokalowej celem zapewnienia należytej realizacji zadań oraz obsługi interesantów.
4. Ze względu na rosnące potrzeby w zakresie udzielania pomocy ofiarom przemocy domowej oraz osobom będącym w kryzysie psychicznym istotne byłoby:
  - zwiększenie bazy lokalowej hostelu dla ofiar przemocy i osób w kryzysach psychicznych do 3 pokoi.
  - zwiększenie zatrudnienia o jeden etat psychologa w OIK – szacowane potrzeby finansowe za okres 5 miesięcy roku 2013 -12 000 zł.

W przypadku pojawienia się możliwości pozyskania środków finansowych na ten cel ze źródeł zewnętrznych PCPR będzie o nie aplikował.