

Załącznik do uchwały Nr
Rady Powiatu Puławskiego
z dnia

– projekt –

POWIATOWY PROGRAM DZIAŁAŃ
NA RZECZ OSÓB NIEPEŁNOSPRAWNYCH
W POWIECIE PUŁAWSKIM
NA LATA 2023–2030



Puławy, 2023

SPIS TREŚCI

1	WPROWADZENIE	6
2	TŁO PRAWNE PROGRAMU	6
3	SŁOWNIK POJĘĆ UŻYTYCH W PROGRAMIE	7
4	ADRESACI PROGRAMU	9
5	DIAGNOZA ŚRODOWISKA OSÓB NIEPEŁNOSPRAWNYCH W POWIECIE PUŁAWSKIM	9
6	DANE STATYSTYCZNE	10
6.1	SYSTEM ORZECZEŃ O NIEPEŁNOSPRAWNOŚCI	12
6.2	BEZROBOCIE OSÓB NIEPEŁNOSPRAWNYCH.....	24
7	DOSTĘPNOŚĆ INSTYTUCJI I PODMIOTÓW PUBLICZNYCH W OCENIE ŚRODOWISKA OSÓB NIEPEŁNOSPRAWNYCH	25
7.1	DOSTĘPNOŚĆ ARCHITEKTONICZNA	26
7.2	DOSTĘPNOŚĆ INFORMACYJNO-KOMUNIKACYJNA	27
7.3	DOSTĘPNOŚĆ CYFROWA	27
8	WSPARCIE OSÓB Z NIEPEŁNOSPRAWNOŚCIAMI W POWIECIE PUŁAWSKIM	28
8.1	STAROSTWO POWIATOWE W PUŁAWACH	28
8.2	WYDZIAŁ ZDROWIA, SPRAW SPOŁECZNYCH I OBYWATELSKICH	29
8.3	POWIATOWY ZESPÓŁ DO SPRAW ORZEKANIA O NIEPEŁNOSPRAWNOŚCI	29
8.4	POWIATOWA SPOŁECZNA RADA DO SPRAW OSÓB NIEPEŁNOSPRAWNYCH	30
8.5	POWIATOWE CENTRUM POMOCY RODZINIE W PUŁAWACH.....	31
8.6	PUNKT INFORMACYJNY DLA OSÓB NIEPEŁNOSPRAWNYCH.....	31
8.7	POWIATOWY URZĄD PRACY W PUŁAWACH.....	32
9	PLACÓWKI WSPARCIA DLA OSÓB Z NIEPEŁNOSPRAWNOŚCIAMI	32
9.1	POWIATOWY ŚRODOWISKOWY DOM SAMOPOMOCY W GÓRZE PUŁAWSKIEJ	32
9.2	ŚRODOWISKOWY DOM SAMOPOMOCY W PUŁAWACH	34
9.3	ŚRODOWISKOWY DOM SAMOPOMOCY W KOŃSKOWOLI.....	35
9.4	WARSZTATY TERAPII ZAJĘCIOWEJ.....	36
9.4.1	<i>Warsztat Terapii Zajęciowej w Nałęczowie, prowadzony przez Nałęczowskie Stowarzyszenie Charytatywne</i>	<i>37</i>
9.4.2	<i>Warsztat Terapii Zajęciowej w Puławach, prowadzony przez Puławskie Stowarzyszenie na Rzecz Osób Niepełnosprawnych</i>	<i>38</i>
9.4.3	<i>Warsztat Terapii Zajęciowej w Puławach, prowadzony przez Puławskie Stowarzyszenie Ochrony Zdrowia Psychicznego.....</i>	<i>38</i>
9.5	ZESPÓŁ DZIENNYCH DOMÓW POMOCY SPOŁECZNEJ W PUŁAWACH	39
9.6	SPECJALNY OŚRODEK SZKOLNO-WYCHOWAWCZY IM. MARII GRZEGORZEWSKIEJ W PUŁAWACH.....	40

9.7	SPECJALNY OŚRODEK SZKOLNO-WYCHOWAWCZY IM. ŚW. FRANCISZKA Z ASYŻU W KĘBLE	42
9.8	SPECJALNY OŚRODEK WYCHOWAWCZY IM. S. KLARY STASZCZAK W PUŁAWACH.....	43
9.9	OŚRODEK REWALIDACYJNO-WYCHOWAWCZY „BENEDYKTYŃSKI ZAKĄTEK”	44
9.10	NIEPUBLICZNA SZKOŁA SPECJALNA PRZYSPOSABIAJĄCA DO PRACY	46
10	ORGANIZACJE POZARZĄDOWE, ZWIĄZKI I FUNDACJE DZIAŁAJĄCE W OBSZARZE NIEPEŁNOSPRAWNOŚCI	
	48	
10.1	FUNDACJA „ALTER VISUM”	48
10.2	FUNDACJA „BENEDYKTYŃSKI ZAKĄTEK”	48
10.3	FUNDACJA WSPIERANIA ROZWOJU "KROK PO KROKU"	49
10.4	FUNDACJA „DUKAT”	50
10.5	FUNDACJA "PÓJDŹMY RAZEM"	51
10.6	KATOLICKIE STOWARZYSZENIE OSÓB NIEPEŁNOSPRAWNYCH „BRATEK” PRZY PARAFII W.N.M.P.....	52
10.7	KAZIMIERSKIE STOWARZYSZENIE DOBROCZYNNIE POD WEZWANIEM ŚW. ANNY.....	52
10.8	KOŁO POMOCY DZIECIOM I MŁODZIEŻY SPECJALNEJ TROSKI PRZY ODDZIALE MIEJSKIM TPD W PUŁAWACH	52
10.9	NAŁĘCZOWSKIE STOWARZYSZENIE CHARYTATYWNE	52
10.10	POLSKI ZWIĄZEK EMERYTÓW, RENCISTÓW I INWALIDÓW ODDZIAŁ REJONOWY W PUŁAWACH	54
10.11	POLSKI ZWIĄZEK EMERYTÓW, RENCISTÓW I INWALIDÓW ODDZIAŁ REJONOWY W NAŁĘCZOWIE.....	54
10.12	POLSKI ZWIĄZEK EMERYTÓW, RENCISTÓW I INWALIDÓW ZARZĄD KOŁA NR 5 W KOŃSKOWOLI.....	55
10.13	POLSKIE STOWARZYSZENIE DIABETYKÓW KOŁO NR 2 W PUŁAWACH.....	55
10.14	POLSKI ZWIĄZEK GŁUCHYCH TERENOWY OŚRODEK REHABILITACJI I WSPARCIA SPOŁECZNEGO NIESŁYSZĄCYCH.....	55
10.15	POLSKI ZWIĄZEK NIEWIDOMYCH OKRĘG LUBELSKI KOŁO PUŁAWY	56
10.16	PUŁAWSKA FUNDACJA OSÓB NIEPEŁNOSPRAWNYCH „PA-KT” Z SIEDZIBĄ W PUŁAWACH	56
10.17	PUŁAWSKA GRUPA WSPARCIA CHORYCH NA STWARDNIENIE ROZSIANE.....	56
10.18	PUŁAWSKA GRUPA WSPARCIA OSÓB CHORYCH NA CUKRZYCĘ.....	56
10.19	PUŁAWSKIE STOWARZYSZENIE AMAZONEK.....	57
10.20	PUŁAWSKIE STOWARZYSZENIE OCHRONY ZDROWIA PSYCHICZNEGO	57
10.21	PUŁAWSKIE STOWARZYSZENIE NA RZECZ OSÓB NIEPEŁNOSPRAWNYCH.....	57
10.22	STOWARZYSZENIE „CORDA CORDI" NA RZECZ DZIECI I MŁODZIEŻY W PUŁAWACH	58
10.23	STOWARZYSZENIE OSÓB NIEPEŁNOSPRAWNYCH, OPIEKUNÓW I PRZYJACIOŁ „RADOŚĆ”	59
10.24	STOWARZYSZENIE OSÓB NIEPEŁNOSPRAWNYCH „OTWARTY KRĄG” W KUROWIE	59
10.25	STOWARZYSZENIE POMOCY I WSPIERANIA ROZWOJU NIEPEŁNOSPRAWNYCH „SZANSA”	59
10.26	STOWARZYSZENIE NA RZECZ OSÓB NIEPEŁNOSPRAWNYCH "DAJMY IM SZANSĘ" W PUŁAWACH	60
11	ZAKŁAD AKTYWNOŚCI ZAWODOWEJ W PUŁAWACH.....	60

12	SPÓŁDZIELNIE SOCJALNE	61
12.1	SPÓŁDZIELNIA SOCJALNA „INICJATYWA”	61
12.2	SPÓŁDZIELNIA SOCJALNA „MAMY SIEBIE”	61
12.3	SPÓŁDZIELNIA SOCJALNA „POMOCNI NAD WISŁĄ”	61
13	WSPARCIE OSÓB NIEPEŁNOSPRAWNYCH PRZEZ OŚRODKI POMOCY SPOŁECZNEJ W GMINACH POWIATU PUŁAWSKIEGO	61
14	ZADANIA Z ZAKRESU REHABILITACJI SPOŁECZNEJ REALIZOWANE NA RZECZ OSÓB NIEPEŁNOSPRAWNYCH ZE ŚRODKÓW PFRON	63
14.1	WYKORZYSTANIE ŚRODKÓW PFRON NA ZADANIA Z ZAKRESU REHABILITACJI SPOŁECZNEJ NA RZECZ OSÓB NIEPEŁNOSPRAWNYCH W POWIECIE PUŁAWSKIM W 2021 R.	64
14.1.1	<i>Turnusy rehabilitacyjne</i>	<i>64</i>
14.1.2	<i>Sport, kultura, rekreacja i turystyka osób niepełnosprawnych.....</i>	<i>66</i>
14.1.3	<i>Likwidacja barier architektonicznych, technicznych i w komunikowaniu się.....</i>	<i>67</i>
14.1.4	<i>Zaopatrzenie w przedmioty ortopedyczne i środki pomocnicze</i>	<i>68</i>
14.1.5	<i>Dofinansowanie zaopatrzenia w sprzęt rehabilitacyjny</i>	<i>69</i>
14.1.6	<i>Warsztaty terapii zajęciowej</i>	<i>71</i>
14.1.7	<i>Realizacja pilotażowego programu „Aktywny samorząd”</i>	<i>71</i>
14.1.8	<i>Realizacja programu pn. „Asystent osobisty osoby niepełnosprawnej” – edycja 2021</i>	<i>76</i>
14.1.9	<i>Współpraca z organizacjami pozarządowymi działającymi na rzecz osób niepełnosprawnych</i>	<i>78</i>
14.1.10	<i>Działalność Punktu informacyjnego dla osób niepełnosprawnych</i>	<i>78</i>
15	ANALIZA SWOT	79
16	DZIAŁANIA PLANOWANE DO REALIZACJI W LATACH 2023–2030 W POWIECIE PUŁAWSKIM	81
	ZADANIA FINANSOWANE ZE ŚRODKÓW PFRON.....	81
16.1	PROGRAM „ASYSTENT OSOBISTY OSOBY NIEPEŁNOSPRAWNEJ”	82
16.2	„S – A – M!” MIESZKANIE DLA ABSOLWENTA.....	84
16.3	„S – A – M!” DOSTĘPNE MIESZKANIE	84
16.4	PUNKT INFORMACYJNY DLA OSÓB NIEPEŁNOSPRAWNYCH	85
16.5	PROJEKTY FINANSOWANE ZE ŚRODKÓW ZEWNĘTRZNYCH	85
16.6	PROGRAMY NAŁĘCZOWSKIEGO STOWARZYSZENIA CHARYTATYWNEGO	86
16.6.1	<i>Dostosowanie do przepisów przeciwpożarowych, przebudowa i zmiana sposobu użytkowania z budynku gimnazjum na budynek Warsztatu Terapii Zajęciowej w Nałęczowie.....</i>	<i>86</i>
16.6.2	<i>Łatwy dojazd.....</i>	<i>87</i>
16.6.3	<i>Rozszerzenie Warsztatu Terapii Zajęciowej przy Nałęczowskim Stowarzyszeniu Charytatywnym.</i>	<i>88</i>

16.6.4	<i>Dostosowanie budynku Warsztatu Terapii Zajęciowej w Nałęczowie do przepisów wynikających z ustawy z dnia 19 lipca 2019 r. o zapewnieniu dostępności osobom ze szczególnymi potrzebami.....</i>	89
16.7	ROZWÓJ SIECI OŚRODKÓW WSPARCIA DLA OSÓB Z ZABURZENIAMI PSYCHICZNYMI W POWIECIE PUŁAWSKIM	90
17	SPIS TABEL	93
18	SPIS WYKRESÓW	93

1 WPROWADZENIE

Zgodnie z art. 35a. ust. 1 ustawy z dnia 27 sierpnia 1997 r. o rehabilitacji zawodowej i społecznej oraz zatrudnianiu osób niepełnosprawnych do zadań powiatu należy

„1) opracowywanie i realizacja, zgodnych z powiatową strategią dotyczącą rozwiązywania problemów społecznych, powiatowych programów działań na rzecz osób niepełnosprawnych w zakresie:

a) rehabilitacji społecznej,

b) rehabilitacji zawodowej i zatrudniania,

c) przestrzegania praw osób niepełnosprawnych;

2) współpraca z instytucjami administracji rządowej i samorządowej w opracowywaniu i realizacji programów, o których mowa w pkt 1.”

Dotychczas realizowane były Powiatowe Programy Działań na Rzecz Osób Niepełnosprawnych w Powiecie Puławskim na lata 2006–2010, 2011–2015 i na lata 2016–2022, które stanowiły uzupełnienie Powiatowej Strategii Rozwiązywania Problemów Społecznych w Powiecie Puławskim na lata 2005–2015 i 2016–2022. Niniejszy Program stanowi ich kontynuację i uzupełnienie, z uwzględnieniem aktualizacji potencjalnych działań w kontekście źródeł finansowania oraz możliwości instytucjonalnych i prawnych.

Powiatowy Program Działań na Rzecz Osób Niepełnosprawnych jest dokumentem służącym realizacji lokalnej polityki społecznej. Dodatkowo stanowi podstawę do aplikowania o środki finansowe na realizację działań na rzecz osób z niepełnosprawnościami, ich integracji ze środowiskiem społecznym oraz aktywizacji zawodowej i społecznej.

2 TŁO PRAWNE PROGRAMU

Założenia i kierunki działań wynikające z Programu są zgodne z następującymi aktami prawnymi i dokumentami:

1. Konstytucja Rzeczypospolitej Polskiej z dnia 2 kwietnia 1997 r. zawierająca zapisy zapobiegające praktykom dyskryminacyjnym wobec osób niepełnosprawnych.
2. Standardowe Zasady Wyrównywania Szans Osób Niepełnosprawnych – uchwała z 3 grudnia 1993 roku Zgromadzenia Ogólnego ONZ.
3. Karta Praw Osób Niepełnosprawnych – uchwała Sejmu Rzeczypospolitej Polskiej z dnia 1 sierpnia 1997 r.
4. Ustawa z dnia 27 sierpnia 1997 r. o rehabilitacji zawodowej i społecznej oraz zatrudnianiu osób niepełnosprawnych.
5. Ustawa z dnia 19 lipca 2019 r. o zapewnianiu dostępności osobom ze szczególnymi potrzebami.

6. Ustawa z dnia 12 marca 2004 r. o pomocy społecznej.
7. Ustawa z dnia 26 czerwca 1974 r. Kodeks pracy – zabraniająca praktyk dyskryminacyjnych wobec osób niepełnosprawnych w stosunku pracy.

3 SŁOWNIK POJĘĆ UŻYTYCH W PROGRAMIE

Niepełnosprawność wg ustawy o rehabilitacji zawodowej i społecznej oraz zatrudnianiu osób niepełnosprawnych oznacza *„trwałą lub okresową niezdolność do wypełniania ról społecznych z powodu stałego lub długotrwałego naruszenia sprawności organizmu, w szczególności powodującą niezdolność do pracy”* (art. 2).

Rehabilitacja osób niepełnosprawnych oznacza *„zespół działań, w szczególności organizacyjnych, leczniczych, psychologicznych, technicznych, szkoleniowych, edukacyjnych i społecznych, zmierzających do osiągnięcia, przy aktywnym uczestnictwie tych osób, możliwie najwyższego poziomu ich funkcjonowania, jakości życia i integracji społecznej”* (art. 7. 1.).

Rehabilitacja zawodowa ma na celu *„ułatwienie osobie niepełnosprawnej uzyskania i utrzymania odpowiedniego zatrudnienia i awansu zawodowego przez umożliwienie jej korzystania z poradnictwa zawodowego, szkolenia zawodowego i pośrednictwa pracy* (art. 8. 1.).

Do realizacji rehabilitacji zawodowej niezbędne jest:

- 1) dokonanie oceny zdolności do pracy, w szczególności przez:
 - a) przeprowadzenie badań lekarskich i psychologicznych umożliwiających określenie sprawności fizycznej, psychicznej i umysłowej do wykonywania zawodu oraz ocenę możliwości zwiększenia tej sprawności,
 - b) ustalenie kwalifikacji, doświadczeń zawodowych, uzdolnień i zainteresowań,
- 2) prowadzenie poradnictwa zawodowego uwzględniającego ocenę zdolności do pracy oraz umożliwiającego wybór odpowiedniego zawodu i szkolenia,
- 3) przygotowanie zawodowe z uwzględnieniem perspektyw zatrudnienia,
- 4) dobór odpowiedniego miejsca pracy i jego wyposażenie,
- 5) określenie środków technicznych umożliwiających lub ułatwiających wykonywanie pracy, a w razie potrzeby – przedmiotów ortopedycznych, środków pomocniczych, sprzętu rehabilitacyjnego itp.

Zadania powiatu z zakresu rehabilitacji zawodowej realizuje w Powiecie Puławskim Powiatowy Urząd Pracy w Puławach.

Rehabilitacja społeczna ma na celu *„umożliwianie osobom niepełnosprawnym uczestnictwa w życiu społecznym”* (art. 9. 1.).

Rehabilitacja społeczna realizowana jest przede wszystkim przez:

- 1) wyrabianie zaradności osobistej i pobudzanie aktywności społecznej osoby niepełnosprawnej,
- 2) wyrabianie umiejętności samodzielnego wypełniania ról społecznych,
- 3) likwidację barier, w szczególności architektonicznych, urbanistycznych, transportowych, technicznych, w komunikowaniu się i dostępie do informacji,
- 4) kształtowanie w społeczeństwie właściwych postaw i zachowań sprzyjających integracji z osobami niepełnosprawnymi.

Zadania powiatu z zakresu rehabilitacji społecznej w Powiecie Puławskim realizuje Powiatowe Centrum Pomocy Rodzinie w Puławach; zadania te są finansowane głównie ze środków Państwowego Funduszu Rehabilitacji Osób Niepełnosprawnych, budżetu Powiatu Puławskiego oraz z pozyskiwanych środków zewnętrznych.

Ustawa o zapewnieniu dostępności osobom ze szczególnymi potrzebami określa środki służące zapewnianiu dostępności osobom ze szczególnymi potrzebami oraz obowiązki podmiotów publicznych w tym zakresie.

Użyte w ustawie określenia oznaczają:

- 1) **bariera** – przeszkodę lub ograniczenie architektoniczne, cyfrowe lub informacyjno-komunikacyjne, które uniemożliwia lub utrudnia osobom ze szczególnymi potrzebami udział w różnych sferach życia na zasadzie równości z innymi osobami;
- 2) **dostępność** – dostępność architektoniczną, cyfrową oraz informacyjno-komunikacyjną, co najmniej w zakresie określonym przez minimalne wymagania, o których mowa w art. 6, będącą wynikiem uwzględnienia uniwersalnego projektowania albo zastosowania racjonalnego usprawnienia;
- 3) **osoba ze szczególnymi potrzebami** – osobę, która ze względu na swoje cechy zewnętrzne lub wewnętrzne, albo ze względu na okoliczności, w których się znajduje, musi podjąć dodatkowe działania lub zastosować dodatkowe środki w celu przezwyciężenia bariery, aby uczestniczyć w różnych sferach życia na zasadzie równości z innymi osobami;
- 4) **uniwersalne projektowanie** – uniwersalne projektowanie, o którym mowa w art. 2 Konwencji o prawach osób niepełnosprawnych, sporządzonej w Nowym Jorku dnia 13 grudnia 2006 r., uwzględniane w szczególności w celu spełnienia minimalnych wymagań, o których mowa w art. 6, dla zapewnienia dostępności osobom ze szczególnymi potrzebami;
- 5) **racjonalne usprawnienie** – racjonalne usprawnienie, o którym mowa w art. 2 Konwencji, stosowane w szczególności w celu spełnienia minimalnych wymagań, o których mowa w art. 6, dla zapewnienia dostępności osobom ze szczególnymi potrzebami.

4 ADRESACI PROGRAMU

1. Osoby z niepełnosprawnościami z terenu powiatu puławskiego.
2. Rodziny oraz opiekunowie osób z niepełnosprawnościami, otoczenie osób z niepełnosprawnościami.
3. Organizacje pozarządowe zajmujące się statutowo wsparciem osób z niepełnosprawnościami.
4. Instytucje działające na rzecz osób z niepełnosprawnościami.

5 DIAGNOZA ŚRODOWISKA OSÓB NIEPEŁNOSPRAWNYCH W POWIECIE PUŁAWSKIM

Dane o osobach niepełnosprawnych pozyskiwane są w różnorodnych badaniach statystycznych i ze względu na stosowaną metodologię badań dostępność danych na określonym poziomie podziału terytorialnego kraju jest ograniczona.

Najważniejszymi i największymi badaniami, w których zbierane są informacje o osobach niepełnosprawnych są – przeprowadzane co 10 lat – narodowe spisy powszechne. Problematyka niepełnosprawności (wcześniej określanej mianem inwalidztwa) badana była w kolejnych spisach powszechnych począwszy od 1978 roku. Głównym celem było rozpoznanie skali i rozmiarów niepełnosprawności wśród ludności Polski oraz dokonanie pełnej charakterystyki demograficzno-społecznej, ekonomicznej oraz mieszkaniowej tej tak ważnej – z punktu widzenia społecznego – zbiorowości.

Narodowy Spis Powszechny Ludności i Mieszkań 2021 jest badaniem statystycznym pozwalającym na aktualizację wiedzy na temat wielkości i stanu populacji Polski. W 2021 roku był realizowany w szczególnie trudnych warunkach związanych z wystąpieniem epidemii wywołanej wirusem SARS-CoV-2.

Zgodnie z definicją przyjętą w spisach powszechnych za osobę niepełnosprawną uważa się osobę, która posiada odpowiednie orzeczenie (o niepełnosprawności, stopniu niepełnosprawności lub o niezdolności do pracy) wydane przez organ do tego uprawniony.

System orzekania o niepełnosprawności w Polsce jest niejednolity. Określają go dwa podstawowe akty prawne:

- 1) ustawa z dnia 27 sierpnia 1997 r. o rehabilitacji zawodowej i społecznej oraz zatrudnianiu osób niepełnosprawnych – w art. 2 definiuje się niepełnosprawność jako trwałą lub okresową niezdolność do wypełniania ról społecznych z powodu stałego lub długotrwałego naruszenia sprawności organizmu, w szczególności powodującą niezdolność do pracy. W art. 3 określa się orzekane stopnie niepełnosprawności: znaczny, umiarkowany i lekki,

natomiast w art. 4a wspomina się o dzieciach w wieku do 16 lat, którym wydaje się orzeczenie o niepełnosprawności bez ustalania jej stopnia. Organami orzekającymi niepełnosprawność są powiatowe (jako pierwsza instancja) i wojewódzkie (druga instancja) zespoły do spraw orzekania o niepełnosprawności. Ostateczną instancją są rejonowe sądy pracy i ubezpieczeń społecznych;

- 2) ustawa z dnia 17 grudnia 1998 r. o emeryturach i rentach z Funduszu Ubezpieczeń Społecznych – w art. 12 zdefiniowano osobę niezdolną do pracy jako taką, która całkowicie lub częściowo utraciła zdolność do pracy zarobkowej z powodu naruszenia sprawności organizmu i nie rokuje odzyskania zdolności do pracy po przekwalifikowaniu. Orzeczenia o: niezdolności do pracy, niezdolności do samodzielnej egzystencji oraz celowości przekwalifikowania, wydane przez Zakład Ubezpieczeń Społecznych, podlegają przełożeniu na orzeczenia o stopniu niepełnosprawności zgodnie z art. 5 ustawy o rehabilitacji zawodowej i społecznej oraz zatrudnianiu osób niepełnosprawnych.

Orzeczenia wydane po 31 grudnia 1997 r., tj.

- a) orzeczenie o niezdolności do pracy w gospodarstwie rolnym, wydawane przez Kasę Rolniczego Ubezpieczenia Społecznego;
- b) orzeczenie o niezdolności do pracy/służby, wydawane przez organy orzekające Ministerstwa Obrony Narodowej, Ministerstwa Spraw Wewnętrznych i Administracji oraz organy służb specjalnych (Agencja Bezpieczeństwa Wewnętrznego i Agencja Wywiadu).

nie podlegają przełożeniu na orzeczenia o niepełnosprawności.

Aby dana osoba mogła być uznana za niepełnosprawną w rozumieniu prawnoformalnym, musi posiadać jedno z wymienionych orzeczeń.

6 DANE STATYSTYCZNE

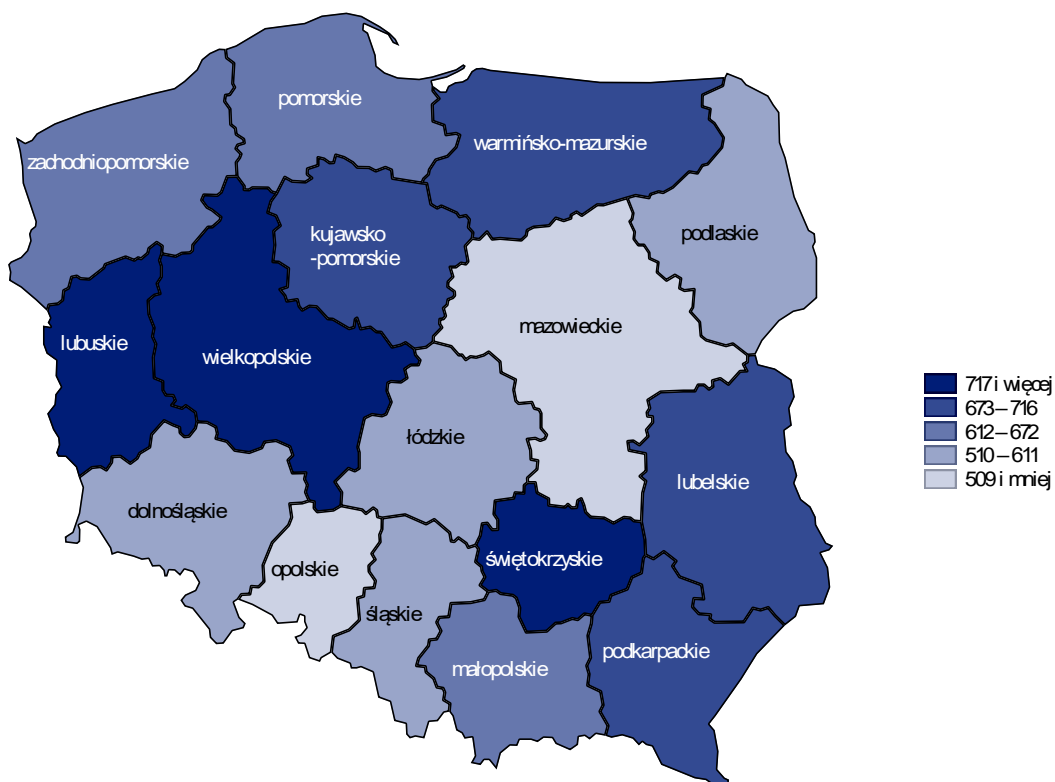
W grudniu 2020 r. w Polsce było 2,4 mln osób pobierających świadczenia emerytalno-rentowe i/lub ubezpieczonych przez płatników składek w Zakładzie Ubezpieczeń Społecznych, które posiadały orzeczenie o stopniu niepełnosprawności (wydane przez zespoły ds. orzekania o niepełnosprawności) lub orzeczenie o stopniu niezdolności do pracy (wydane przez ZUS).

W badanej populacji osób z orzeczeniem przeważali mężczyźni, którzy stanowili 52,6%. Biorąc pod uwagę wiek w analizowanej zbiorowości najczęściej występowały mężczyźni w wieku 64 lat (54,4 tys.). Około 52,7 tys. mężczyzn było w wieku 63 lat. Najwięcej kobiet z orzeczeniem było w wieku 71 lat (31,7 tys.). Ponad 30 tys. kobiet

miało 59 lat (30,7 tys.) lub 70 lat (30,5 tys.). Mediana wieku mężczyzn z orzeczeniem wynosiła 62 lata, a mediana wieku kobiet – 63 lata¹.

Analizując zróżnicowanie terytorialne i występujące tam natężenie niepełnosprawności obserwuje się, że wśród 16 województw najwięcej osób niepełnosprawnych mierzonych wskaźnikiem na 10 000 ludności odnotowano w województwach lubuskim, wielkopolskim i świętokrzyskim. Województwo lubelskie jest obszarem o dość wysokim natężeniu występowania niepełnosprawności, gdzie na 10 000 ludności pomiędzy 673-716 to osoby niepełnosprawne.

Rycina 1 Liczba osób niepełnosprawnych na 10 000 ludności w podziale na województwa



Źródło: „Osoby niepełnosprawne w 2020 r.”, GUS

¹ „Osoby niepełnosprawne w 2020 r.”, GUS

6.1 SYSTEM ORZECZEŃ O NIEPEŁNOSPRAWNOŚCI

Zgodnie z ustawą o rehabilitacji zawodowej i społecznej oraz zatrudnianiu osób niepełnosprawnych ustala się trzy stopnie niepełnosprawności dla osób powyżej 16. roku życia:

- znaczny
- umiarkowany
- lekki.

Znaczny stopień niepełnosprawności obejmuje osoby z naruszoną sprawnością organizmu, niezdolne do pracy albo zdolne do pracy jedynie w warunkach pracy chronionej i wymagające stałej lub długotrwałej opieki i pomocy innych osób w związku z niezdolnością do samodzielnej egzystencji, oznaczającą naruszenie sprawności organizmu w stopniu uniemożliwiającym samodzielne zaspokajanie takich podstawowych potrzeb życiowych, jak samoobsługa, poruszanie się, komunikacja i komunikowanie się.

Umiarkowany stopień niepełnosprawności obejmuje osoby z naruszoną sprawnością organizmu, niezdolne do pracy albo zdolne do pracy jedynie w warunkach pracy chronionej lub wymagające czasowej albo częściowej pomocy innych osób w celu pełnienia ról społecznych.

Lekki stopień niepełnosprawności obejmuje osoby z naruszoną sprawnością organizmu powodującą w istotny sposób obniżenie zdolności do wykonywania pracy w porównaniu do osoby o podobnych kwalifikacjach zawodowych w pełni sprawnej psychicznie i fizycznie, lub też mające ograniczenia w pełnieniu ról społecznych dające się kompensować przy pomocy wyposażenia w przedmioty ortopedyczne, środki pomocnicze lub środki techniczne.

Osoby, które nie ukończyły 16. roku życia zaliczane są do osób niepełnosprawnych, jeżeli mają naruszoną sprawność fizyczną lub psychiczną o przewidywanym okresie trwania powyżej 12 miesięcy, z powodu wady wrodzonej, długotrwałej choroby lub uszkodzenia organizmu, powodującą konieczność zapewnienia im całkowitej opieki lub pomocy w zaspokajaniu podstawowych potrzeb życiowych w sposób przewyższający wsparcie potrzebne osobie w danym wieku.

Poniższe dane zostały opracowane na podstawie danych Powiatowego Zespołu ds. Orzekania o Niepełnosprawności w Puławach.

Objaśnienia:

01-U – upośledzenie umysłowe

02-P – choroby psychiczne

03-L – zaburzenia głosu, mowy i choroby słuchu

04-O – choroby narządu wzroku

05-R – upośledzenie narządu ruchu

06-E – epilepsja

07-S – choroby układów oddechowego i krążenia

08-T – choroby układu pokarmowego

09-M – choroby układu moczowo-płciowego

10-N – choroby neurologiczne

11-I – inne, w tym schorzenia: endokrynologiczne, metaboliczne, zaburzenia enzymatyczne, choroby zakaźne i odzwierzęce, zeszpecenia, choroby układu krwiotwórczego

12-C – całościowe zaburzenia rozwojowe.

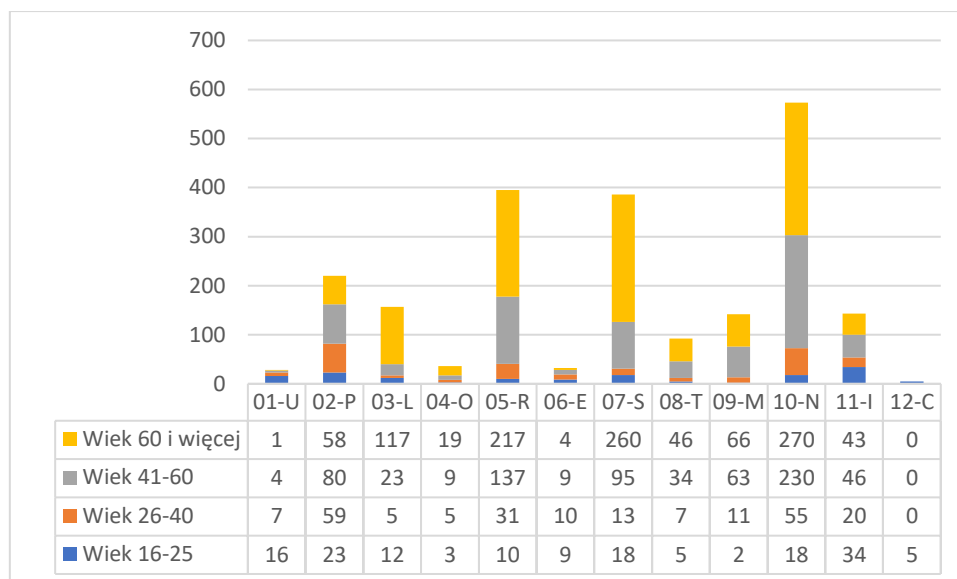
Tabela 1 Liczba wydanych orzeczeń – osoby przed 16. rokiem życia (2018 r.)

Przyczyny niepełnosprawności	Liczba orzeczeń	Wiek		
		0-3	4-7	8-16
01-U	15	0	1	14
02-P	19	2	7	10
03-L	27	9	6	12
04-O	1	1	0	0
05-R	21	3	5	13
06-E	23	4	5	14
07-S	56	10	19	27
08-T	6	0	3	3
09-M	11	1	3	7
10-N	21	4	6	11
11-I	33	7	9	17
12-C	57	8	18	31
Razem	290	49	82	159

Źródło: Powiatowy Zespół ds. Orzekania o Niepełnosprawności w Puławach

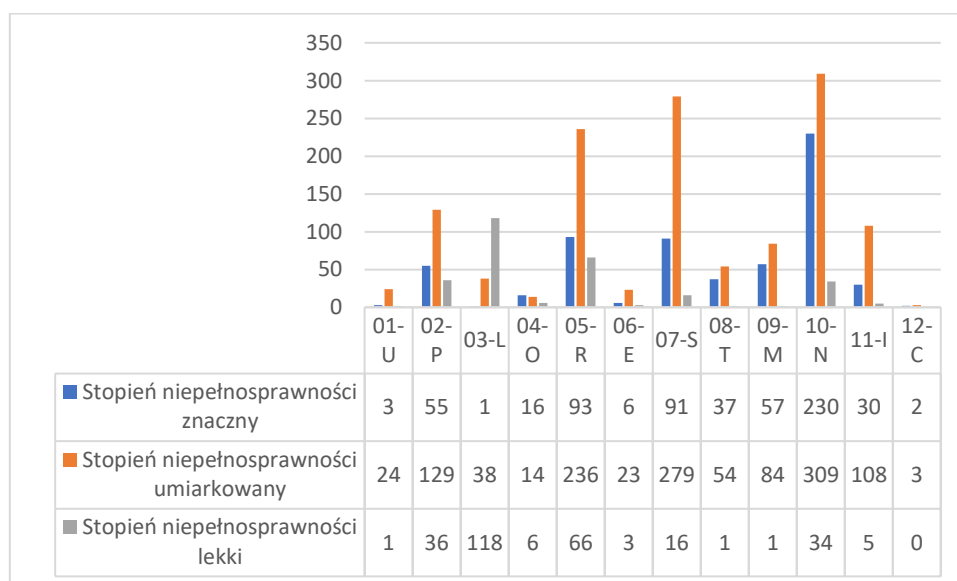
Najwięcej orzeczeń o niepełnosprawności osobom do 16. roku życia wydaje się z powodu całościowych zaburzeń rozwojowych oraz chorób układów oddechowego i krążenia, a ich liczba zdecydowanie rośnie wraz z wiekiem.

Wykres 1 Orzeczenia wydane osobom powyżej 16. roku życia wg wieku i symbolu niepełnosprawności (2018 r.)



Źródło: opracowanie własne na podstawie danych Powiatowego Zespołu ds. Orzekania o Niepełnosprawności w Puławach

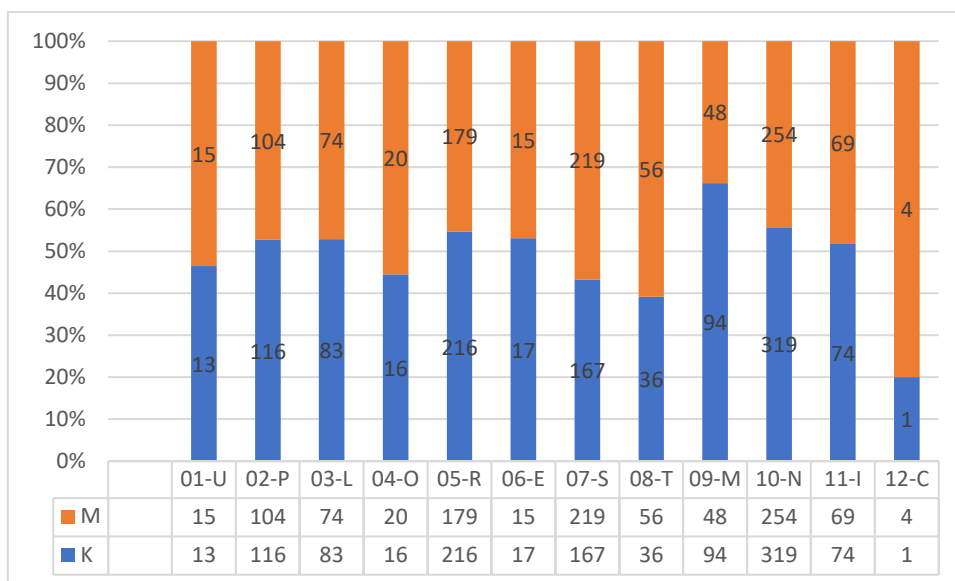
Wykres 2 Orzeczenia wydane osobom powyżej 16. roku życia wg symbolu i stopnia niepełnosprawności (2018 r.)



Źródło: opracowanie własne na podstawie danych Powiatowego Zespołu ds. Orzekania o Niepełnosprawności w Puławach

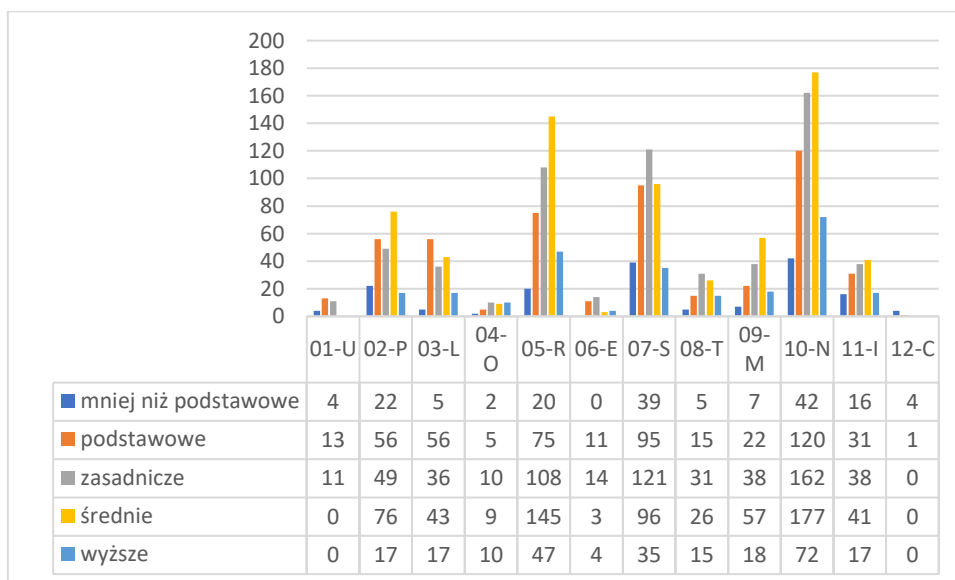
Wśród osób, które ukończyły 16. rok życia dominują zaburzenia neurologiczne, następnie uszkodzenia narządu ruchu oraz choroby układów oddechowego i krążenia.

Wykres 3 Wydane orzeczenia – osoby powyżej 16. roku życia wg płci i symbolu niepełnosprawności (2018 r.)



Źródło: opracowanie własne na podstawie danych Powiatowego Zespołu ds. Orzekania o Niepełnosprawności w Puławach

Wykres 4 Wydane orzeczenia – osoby powyżej 16. roku życia wg symbolu niepełnosprawności i wykształcenia (2018 r.)



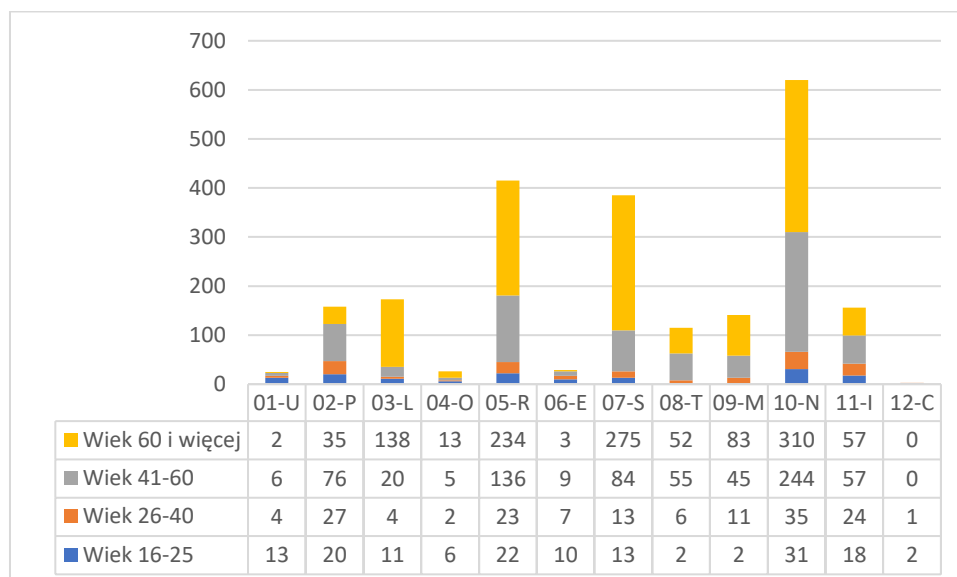
Źródło: opracowanie własne na podstawie danych Powiatowego Zespołu ds. Orzekania o Niepełnosprawności w Puławach

Tabela 2 Liczba wydanych orzeczeń – osoby przed 16. rokiem życia (2019 r.)

Przyczyny niepełnosprawności	Liczba orzeczeń	Wiek		
		0-3	4-7	8-16
01-U	18	0	4	14
02-P	22	8	7	7
03-L	25	5	6	14
04-O	2	0	0	2
05-R	18	1	4	13
06-E	19	2	7	10
07-S	51	15	13	23
08-T	4	1	1	2
09-M	9	2	1	6
10-N	31	5	9	17
11-I	33	7	8	18
12-C	49	7	20	22
Razem	281	53	80	148

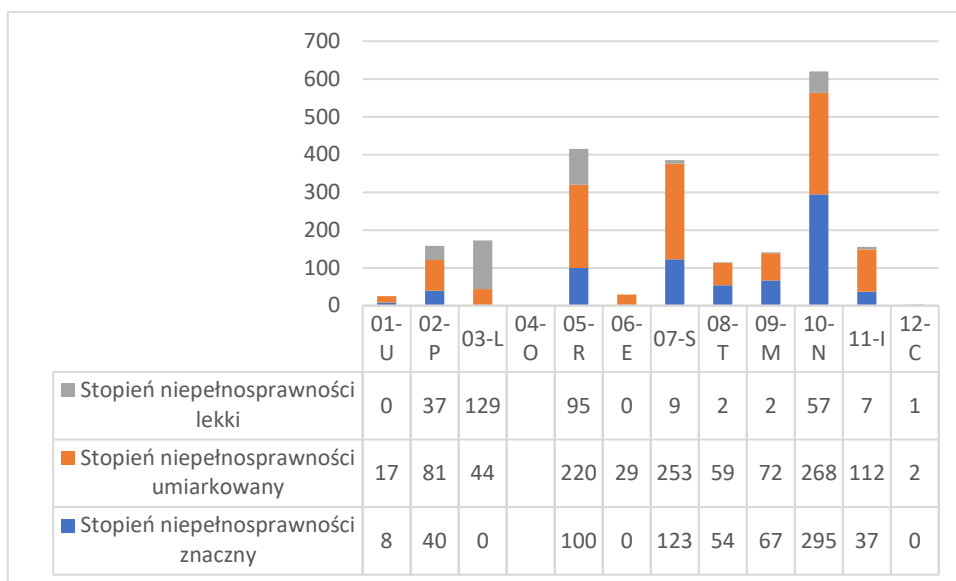
Źródło: Powiatowy Zespół ds. Orzekania o Niepełnosprawności w Puławach

Wykres 5 Orzeczenia wydane osobom powyżej 16. roku życia wg wieku i symbolu niepełnosprawności (2019 r.)



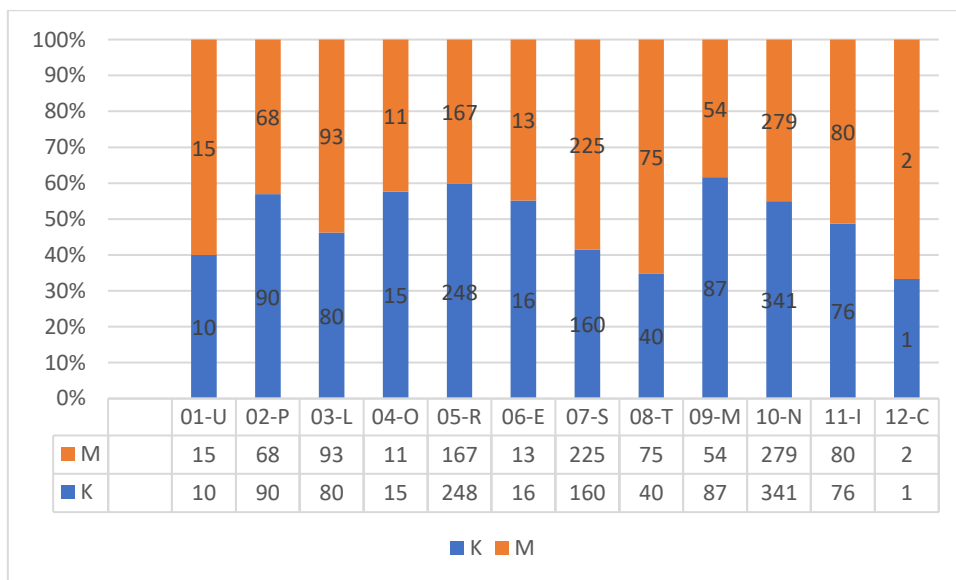
Źródło: opracowanie własne na podstawie danych Powiatowego Zespołu ds. Orzekania o Niepełnosprawności w Puławach

Wykres 6 Orzeczenia wydane osobom powyżej 16. roku życia wg symbolu i stopnia niepełnosprawności (2019 r.)



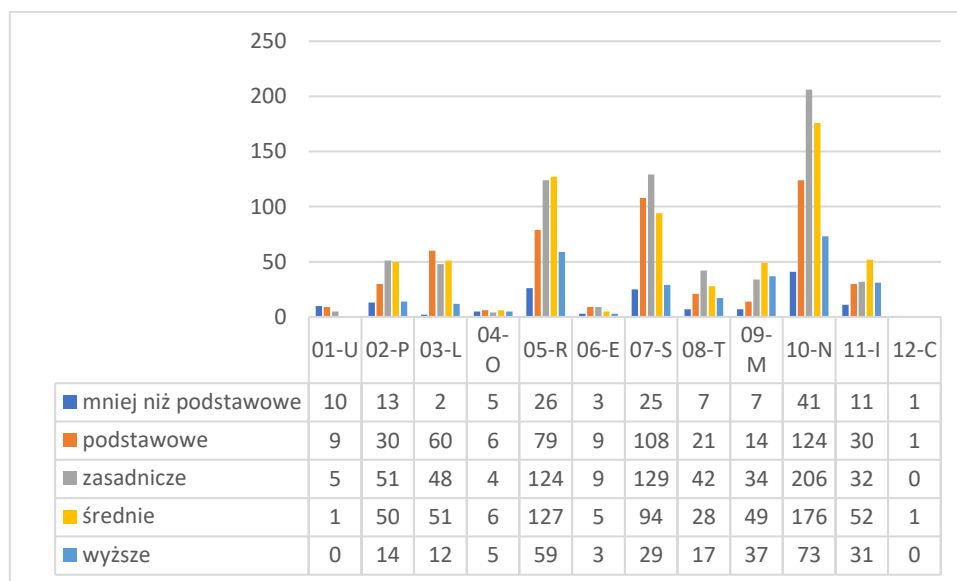
Źródło: opracowanie własne na podstawie danych Powiatowego Zespołu ds. Orzekania o Niepełnosprawności w Puławach

Wykres 7 Wydane orzeczenia – osoby powyżej 16. roku życia wg płci i symbolu niepełnosprawności (2019 r.)



Źródło: opracowanie własne na podstawie danych Powiatowego Zespołu ds. Orzekania o Niepełnosprawności w Puławach

Wykres 8 Wydane orzeczenia – osoby powyżej 16. roku życia wg symbolu niepełnosprawności i wykształcenia (2019 r.)



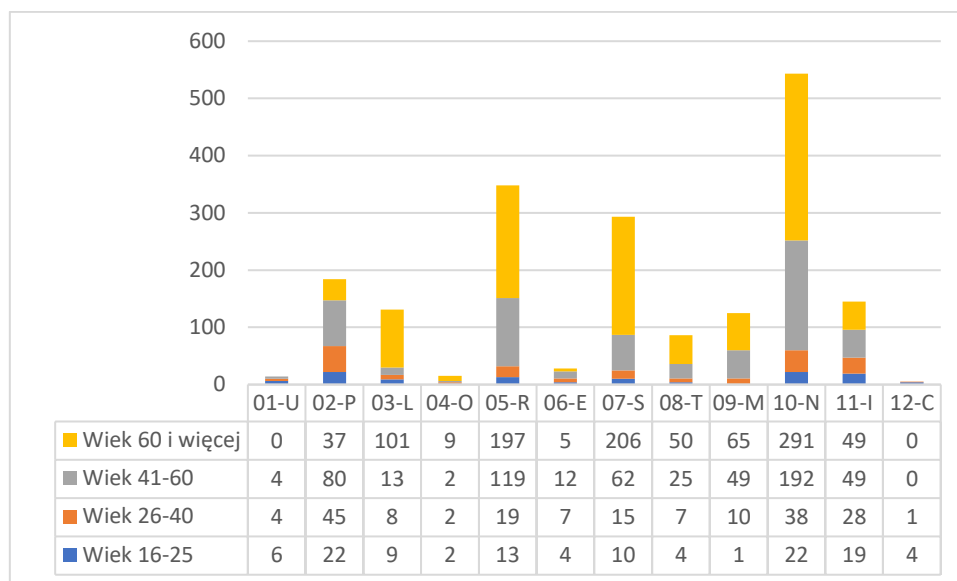
Źródło: opracowanie własne na podstawie danych Powiatowego Zespołu ds. Orzekania o Niepełnosprawności w Puławach

Tabela 3 Liczba wydanych orzeczeń – osoby przed 16. rokiem życia (2020 r.)

Przyczyny niepełnosprawności	Liczba orzeczeń	Wiek		
		0-3	4-7	8-16
01-U	14	1	6	7
02-P	9	1	2	6
03-L	11	2	6	3
04-O	4	2	0	2
05-R	25	5	5	15
06-E	13	2	6	5
07-S	46	11	12	23
08-T	6	0	3	3
09-M	6	3	0	3
10-N	24	11	5	8
11-I	35	8	7	20
12-C	73	13	28	32
Razem	266	59	80	127

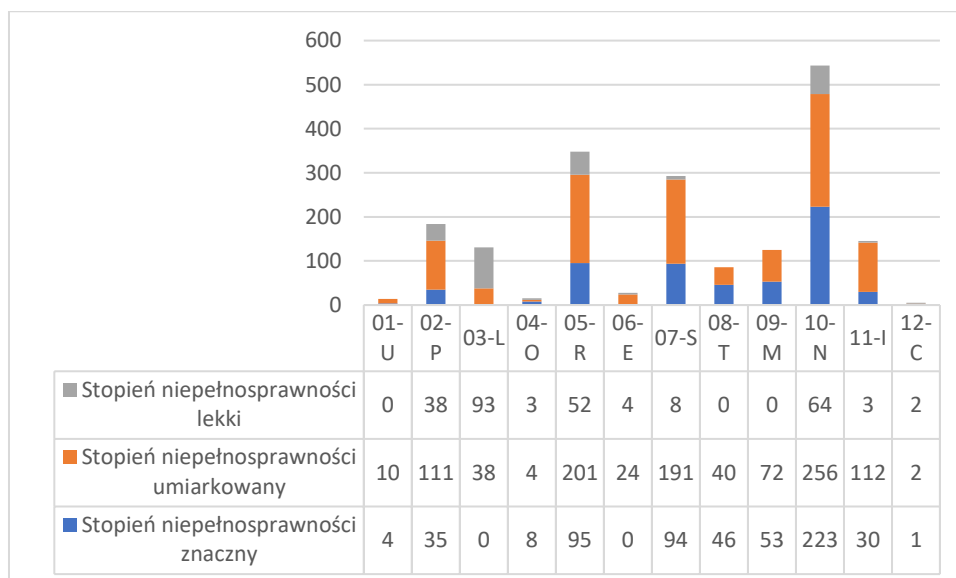
Źródło: Powiatowy Zespół ds. Orzekania o Niepełnosprawności w Puławach

Wykres 9 Orzeczenia wydane osobom powyżej 16. roku życia wg wieku i symbolu niepełnosprawności (2020 r.)



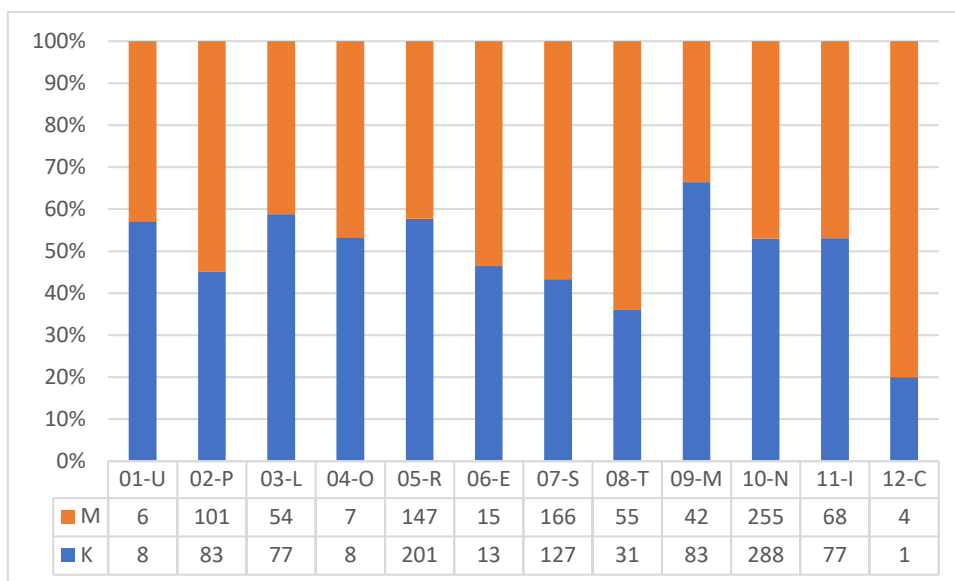
Źródło: opracowanie własne na podstawie danych Powiatowego Zespołu ds. Orzekania o Niepełnosprawności w Puławach

Wykres 10 Orzeczenia wydane osobom powyżej 16. roku życia wg symbolu i stopnia niepełnosprawności (2020 r.)



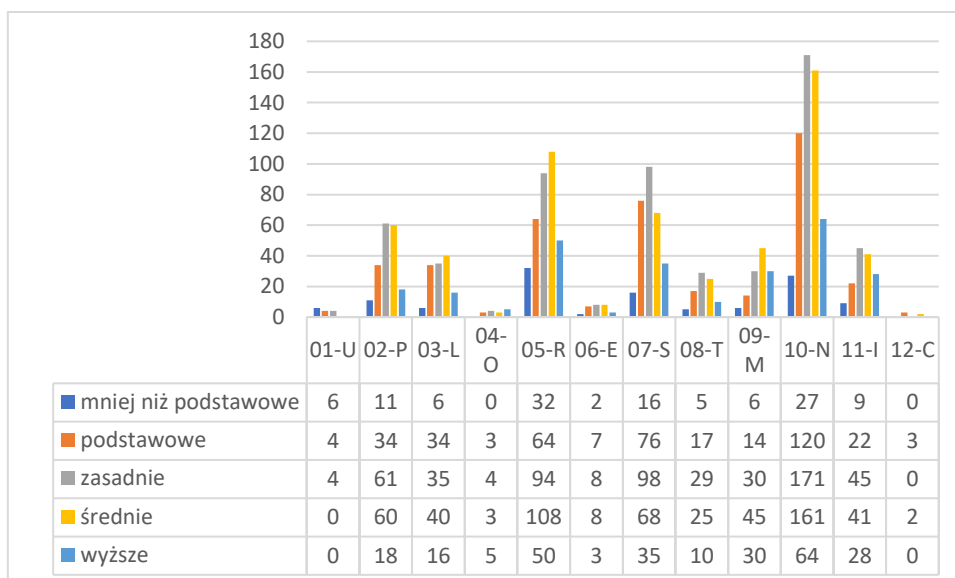
Źródło: opracowanie własne na podstawie danych Powiatowego Zespołu ds. Orzekania o Niepełnosprawności w Puławach

Wykres 11 Wydane orzeczenia – osoby powyżej 16. roku życia wg płci i symbolu niepełnosprawności (2020 r.)



Źródło: opracowanie własne na podstawie danych Powiatowego Zespołu ds. Orzekania o Niepełnosprawności w Puławach

Wykres 12 Wydane orzeczenia – osoby powyżej 16. roku życia wg symbolu niepełnosprawności i wykształcenia (2020 r.)



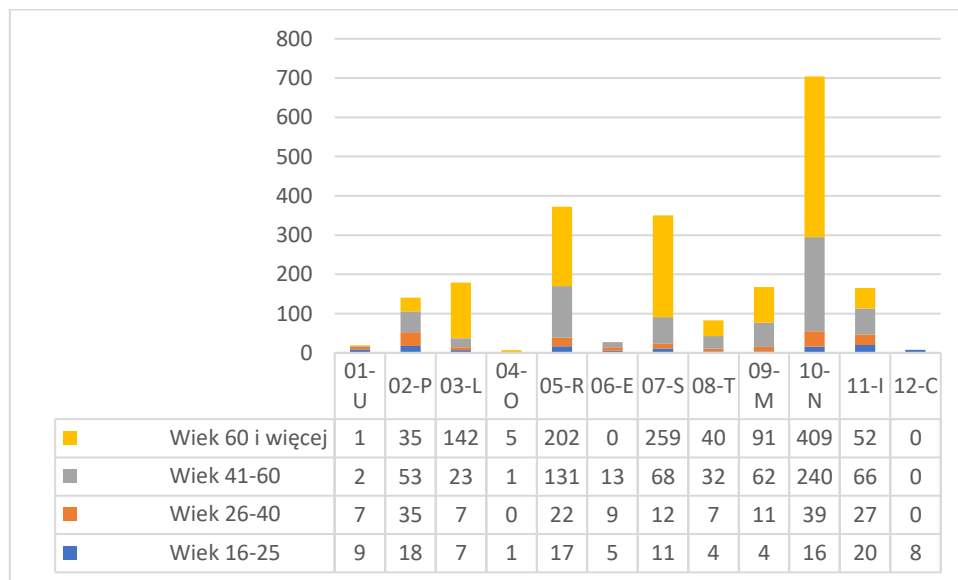
Źródło: opracowanie własne na podstawie danych Powiatowego Zespołu ds. Orzekania o Niepełnosprawności w Puławach

Tabela 4 Liczba wydanych orzeczeń – osoby przed 16. rokiem życia (2021 r.)

Przyczyny niepełnosprawności	Liczba orzeczeń	Wiek		
		0-3	4-7	8-16
01-U	20	2	8	10
02-P	5	0	1	4
03-L	24	4	11	9
04-O	0	0	0	0
05-R	22	6	4	12
06-E	14	2	3	9
07-S	26	9	5	12
08-T	3	0	1	2
09-M	8	5	1	2
10-N	22	12	4	6
11-I	17	7	4	6
12-C	58	7	19	32
Razem	219	54	61	104

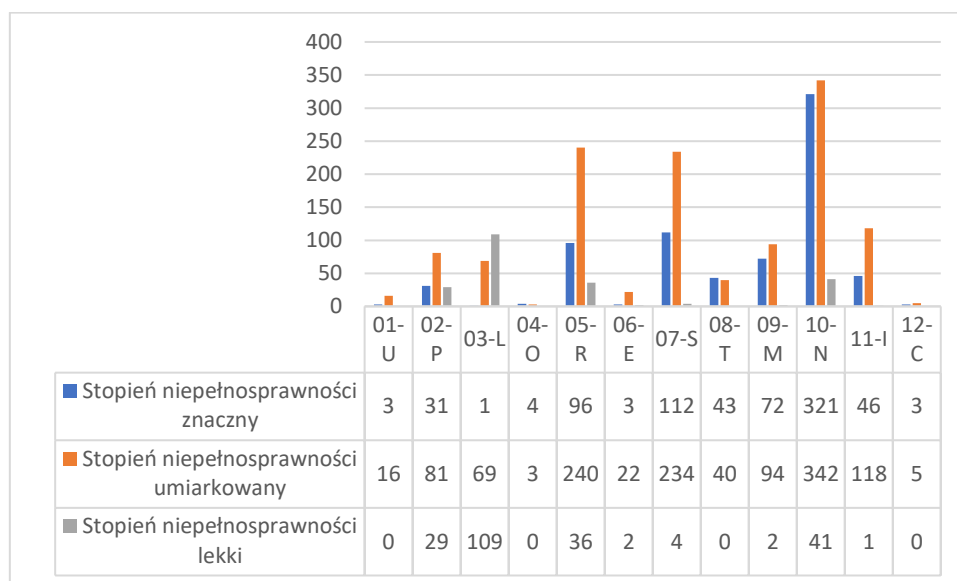
Źródło: Powiatowy Zespół ds. Orzekania o Niepełnosprawności w Puławach

Wykres 13 Orzeczenia wydane osobom powyżej 16. roku życia wg wieku i symbolu niepełnosprawności (2021 r.)



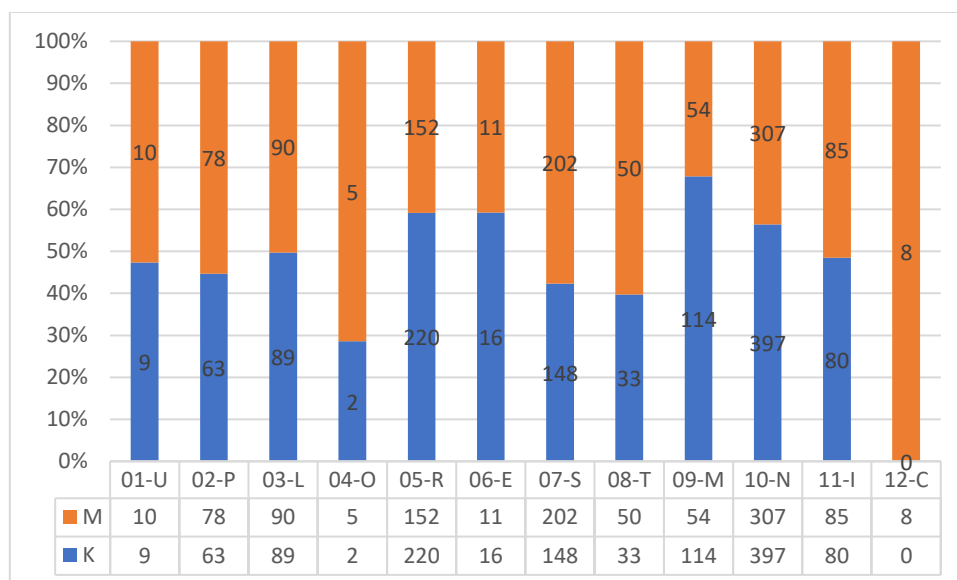
Źródło: opracowanie własne na podstawie danych Powiatowego Zespołu ds. Orzekania o Niepełnosprawności w Puławach

Wykres 14 Orzeczenia wydane osobom powyżej 16. roku życia wg symbolu i stopnia niepełnosprawności (2021 r.)



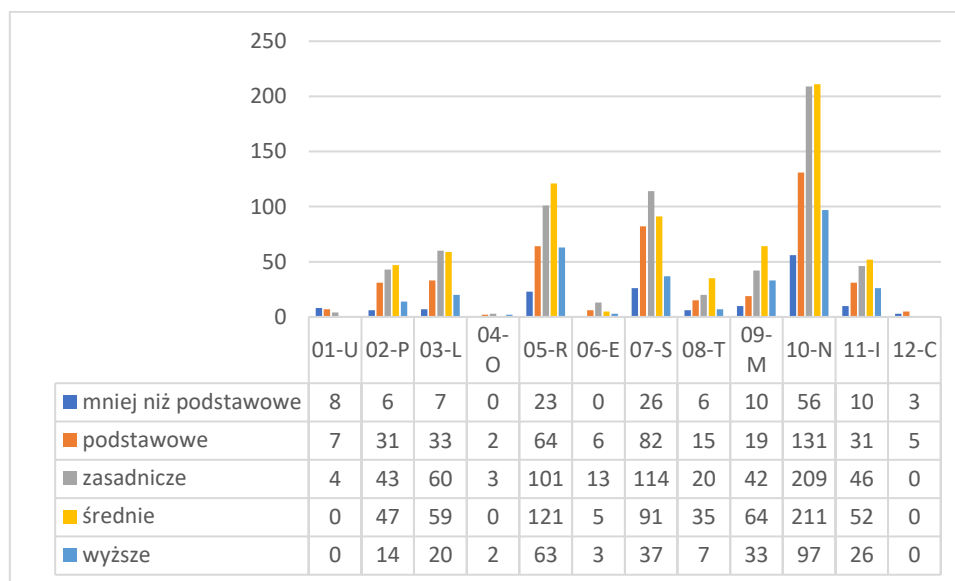
Źródło: opracowanie własne na podstawie danych Powiatowego Zespołu ds. Orzekania o Niepełnosprawności w Puławach

Wykres 15 Wydane orzeczenia – osoby powyżej 16. roku życia wg płci i symbolu niepełnosprawności (2021 r.)



Źródło: opracowanie własne na podstawie danych Powiatowego Zespołu ds. Orzekania o Niepełnosprawności w Puławach

Wykres 16 Wydane orzeczenia – osoby powyżej 16. roku życia wg symbolu niepełnosprawności i wykształcenia (2021 r.)



Źródło: opracowanie własne na podstawie danych Powiatowego Zespołu ds. Orzekania o Niepełnosprawności w Puławach

Dosyć oczywistym jest zauważalny wzrost ogólnej liczby wydanych orzeczeń wraz z wiekiem, tendencja ta widoczna jest w przypadku większości schorzeń: chorób psychicznych, chorób narządu wzroku, upośledzenia narządu ruchu, chorób układów oddechowego i krążenia, układu pokarmowego, moczowo-płciowego, chorób neurologicznych i z kategorii „innych”, natomiast liczba wydawanych orzeczeń maleje z wiekiem w przypadku upośledzenia umysłowego, epilepsji i całościowych zaburzeń rozwojowych, co z pewnością wynika ze specyfiki tychże pozwalającej na wczesne ich diagnozowanie.

Przyjmując kryteria płci osób po 16. roku życia zauważamy, że ogólna liczba kobiet i mężczyzn, którzy uzyskali orzeczenie o niepełnosprawności jest równa, zróżnicowane natomiast są powody powstania niepełnosprawności ze względu na płeć; o ile porównywalna jest liczba kobiet i mężczyzn z upośledzeniem narządu ruchu, to choroby układów oddechowego i krążenia przeważają u mężczyzn, zaś prawie dwukrotnie więcej kobiet niż mężczyzn zapadło na schorzenia endokrynologiczne, metaboliczne, zaburzenia enzymatyczne, choroby zakaźne i odzwierzęce, zeszpecenia, choroby układu krwiotwórczego.

O ile poziom wykształcenia osób niepełnosprawnych można uznać za nieodbiegający strukturą od poziomu wykształcenia ogółu populacji, to już stopień zatrudnienia tej grupy społecznej trudno uznać za satysfakcjonujący.

Biorąc pod uwagę osoby uznane za niepełnosprawne z przyczyn innych niż upośledzenie umysłowe (z oczywistych względów przedstawiciele tej grupy kończą edukację na niższym poziomie), można stwierdzić, że większość osób z niepełnosprawnością uzyskuje wykształcenie średnie i zasadnicze. Warto jednocześnie mieć na uwadze, że niektóre z tych osób stając przed komisją orzekającą były w trakcie pobierania nauki.

Reasumując, najczęstszą przyczynę niepełnosprawności stanowią schorzenia układu krążenia, narządów ruchu oraz schorzenia neurologiczne. Relatywnie niższy udział procentowy osób z uszkodzeniami narządu wzroku i słuchu, z chorobą psychiczną i upośledzeniem umysłowym w zbiorowości osób niepełnosprawnych dotyczy jednak tysięcy osób o obniżonej sprawności w codziennym funkcjonowaniu, a zatem i wymagających szczególnego podejścia w edukacji, na rynku pracy i w życiu codziennym.

6.2 BEZROBOCIE OSÓB NIEPEŁNOSPRAWNYCH

Osoba z niepełnosprawnością rejestrując się w powiatowym urzędzie pracy może uzyskać status bezrobotnego albo osoby poszukującej pracy. Dla uzyskania statusu bezrobotnego przez osobę niepełnosprawną istotne znaczenie ma z jednej strony stan jej zdrowia umożliwiający podjęcie zatrudnienia, a z drugiej strony okoliczności, czy nie nabyła ona ze względu na niezdolność do pracy prawa do renty. Nabycie prawa do renty wyklucza bowiem możliwość uznania za bezrobotnego. Dana osoba może w takim przypadku zostać zarejestrowana jako poszukująca pracy.

Zestawienia struktury bezrobocia osób niepełnosprawnych, przedstawione w tabeli xxx, zostały sporządzone na podstawie danych za lata 2018–2022 (stan na koniec VIII 2022) uzyskanych z Powiatowego Urzędu Pracy w Puławach.

Tabela 5 Struktura bezrobotnych osób niepełnosprawnych w latach 2018–2022

Rok	2018	2019	2020	2021	2022
Do 1	9	10	11	9	13
1-3	26	22	13	25	29
3-6	19	26	22	18	14
6-12	30	29	21	25	20
12-24	16	32	29	33	23
Pow.24	43	38	47	63	71
18-24	4	4	7	9	9
25-34	20	26	30	24	25
35-44	26	25	25	36	32
45-54	41	48	37	51	45
55-59	29	35	28	32	31
60 lat i więcej	23	19	16	21	28

wyższe	9	12	18	13	14
Policealne i śr. Zaw./ branżowe	23	29	26	39	29
Śr. ogólnokształcące	10	10	16	19	13
Zasadnicze zawodowe	66	55	45	56	66
Gimnazjalne/ podstawowe	35	51	38	46	48
Do 1 roku	23	23	21	40	35
1-5	26	30	33	38	35
5-10	23	35	30	29	31
10-20	31	26	18	29	23
20-30	21	18	16	14	15
30 lat i więcej	5	6	2	2	7
Bez stażu	14	19	23	21	24
Razem	143	157	143	173	170
Z prawem do zasiłku	12	22	10	10	14

Źródło: Powiatowy Urząd Pracy w Puławach

7 DOSTĘPNOŚĆ INSTYTUCJI I PODMIOTÓW PUBLICZNYCH W OCENIE ŚRODOWISKA OSÓB NIEPEŁNOSPRAWNYCH

W 2022 r. przeprowadzono ankietę dotyczącą sytuacji osób niepełnosprawnych w powiecie puławskim wśród jego mieszkańców. W badaniu wzięło udział 190 osób, w tym 78,9% osób z niepełnosprawnościami.

Najwięcej ankietowanych osób niepełnosprawnych (45,1%) legitymowało się znacznym stopniem niepełnosprawności, 34% posiada orzeczenie o stopniu umiarkowanym, 19,6% to osoby z orzeczeniem o całkowitej niezdolności do pracy i samodzielnej egzystencji, 15% – o całkowitej niezdolności do pracy, po 7,2% to osoby z lekkim stopniem niepełnosprawności i niezdolności do samodzielnej egzystencji, pozostali to osoby częściowo niezdolne do pracy.

Zdecydowana większość ankietowanych (35,8%) to osoby z niepełnosprawnością intelektualną, 18,9% psychiczną, 16,3% ruchową.

W ankiecie wzięły również pojedyncze osoby z rodziny lub otoczenia osób z niepełnosprawnościami oraz pracownicy instytucji zajmujących się wsparciem.

Najwięcej odpowiedzi na pytania ankietowe udzieliły osoby w wieku od 31 do 45 lat (41,1%), 31,6% w wieku pomiędzy 46 a 65 lat, 14,7% 19–30 lat, 11,6% ponad 65 lat.

W 55,8% wypowiedziały się kobiety, w 44,2% mężczyźni.

Ankietowani w 32,6% posiadają wykształcenie zawodowe, w 21,1% podstawowe, w 20,5% średnie, w 18,9% wyższe.

60% korzysta ze wsparcia instytucjonalnego, w tym 67,7% to uczestnicy warsztatów terapii zajęciowej, 33% środowiskowych domów samopomocy, a ponadto między innymi Zakładu Aktywności Zawodowej w Puławach i Dziennego Ośrodka Adaptacyjnego w Puławach.

52,6% ankietowanych osób niepełnosprawnych to osoby aktywne zawodowo, z czego 61,5% pracuje w Zakładzie Aktywności Zawodowej w Puławach, a 23,1% na otwartym rynku pracy.

Ankieta dotyczyła między innymi dostępności w trzech obszarach, o których mowa w rządowym Programie Dostępność Plus.

7.1 DOSTĘPNOŚĆ ARCHITEKTONICZNA

O **dostępności architektonicznej** mówimy, kiedy:

- 1) w przestrzeni komunikacyjnej budynków nie ma barier poziomych i pionowych;
- 2) urządzenia zainstalowane w budynku lub zastosowane w nim środki techniczne i rozwiązania architektoniczne umożliwiają dostęp do wszystkich pomieszczeń, z wyłączeniem pomieszczeń technicznych;
- 3) w budynku znajdują się informacje na temat rozkładu pomieszczeń – chodzi o informacje, które można przeczytać, są dostępne przez dotyk lub głosowo;
- 4) psy asystujące mogą wejść do budynku razem ze swoimi właścicielami;
- 5) możliwe są ewakuacja lub inne sposoby ratowania osób, także tych ze szczególnymi potrzebami.

Dostępność architektoniczną urzędów i instytucji w powiecie puławskim ankietowani ocenili jako niewystarczającą (37,9%) lub wystarczającą (35,8%), przy czym odpowiedzi „dobrze” udzieliło 14,2%, natomiast „źle” – 3,7%.

Nieco wyżej oceniono dostępność architektoniczną placówek edukacyjnych i rehabilitacyjnych: „wystarczająco” 40%, „niewystarczająco” 35,3%, 15,8% zaznaczyło odpowiedź „dobrze”, 3,7% „źle”. W podobnych proporcjach oceniono dostępność architektoniczną placówek medycznych: „wystarczająco” 36,3%, niewystarczająco 40%, dobrze 14,2%, źle 4,2% oraz innych placówek użyteczności publicznej (kino, dworzec, restauracje): 37,9% „niewystarczająco”, 36,3% „wystarczająco”, 15,3% „dobrze”, 5,8% „źle”.

7.2 DOSTĘPNOŚĆ INFORMACYJNO-KOMUNIKACYJNA

Dostępność informacyjno-komunikacyjną zapewniamy, kiedy:

- 1) obsługujemy klientów tak, by komunikować się skutecznie (np. porozumiewamy się językiem migowym) lub wykorzystujemy zdalny dostęp online do usługi tłumacza przez strony internetowe i aplikacje;
- 2) zainstalowaliśmy urządzenia lub inne środki techniczne do obsługi osób słabosłyszących (w szczególności pętle indukcyjne, systemy FM lub urządzenia oparte na innych technologiach, których celem jest wspomaganie słyszenia);
- 3) poinformowaliśmy na naszej stronie internetowej, jaki jest zakres naszej działalności – informacja ta może być w formie: elektronicznego pliku zawierającego tekst, który można odczytać maszynowo, nagrania treści w polskim języku migowym oraz informacje w języku łatwym do czytania (ang. easy-to-read);
- 4) sposób, w jaki komunikujemy się, dostosowujemy do potrzeb odbiorców usług publicznych. Na wniosek osoby ze szczególnymi potrzebami komunikujemy się w formie określonej w jej wniosku.

Mieszkańcy powiatu puławskiego ocenili w ankiecie dostępność informacyjno-komunikacyjną: „niewystarczająco” 39,5%, „wystarczająco” 31,6%, „dobrze” 11,1%, „źle” 10%.

7.3 DOSTĘPNOŚĆ CYFROWA

Dostępność cyfrową strony internetowej i aplikacji mobilnej zapewniamy, kiedy są one:

- 1) funkcjonalne;
- 2) kompatybilne;
- 3) postrzegalne (dają się postrzegać za pomocą zmysłów);
- 4) zrozumiałe.

Wymagania te określono w załączniku do ustawy z dnia 4 kwietnia 2019 r. o dostępności cyfrowej stron internetowych i aplikacji mobilnych podmiotów publicznych.

Wyniki przeprowadzonej ankiety pokazują, że 35,3% osób biorących w niej udział oceniło dostępność cyfrową serwisów internetowych i aplikacji mobilnych podmiotów publicznych jako wystarczającą (35,3%), niewystarczającą (31,1%), dobrą 9,5%, złą 7,9%.

Dostępność cyfrową dokumentów, multimediiów i usług elektronicznych dla osób z różnymi niepełnosprawnościami 32,1% ocenia jako wystarczającą, 30,5% jako

niewystarczającą, 11,6% jako dobrą, 10% udzieliło odpowiedzi „źle”, natomiast 15,8% deklaruje, że ich to zagadnienie nie dotyczy.

Oceniający infrastrukturę społeczną (ośrodki wsparcia dla osób z niepełnosprawnościami) byli podzieleni w ocenie tego zagadnienia: zaspokojenie potrzeb w zakresie wsparcia dziennego oceniono zarówno jako „wystarczające”, jak i „niewystarczające”, w ocenie zaspokojenia potrzeb wsparcia całodobowego przeważa ocena „niewystarczająco”.

Dostępność dofinansowań do form i przedmiotów rehabilitacji 36,3% osób, które wzięły udział w ankiecie uważa za niewystarczającą, 26,8% za wystarczającą, za złą 15,3%, za dobrą – 11,6%. Według deklaracji, obszar ten nie dotyczy 10% ankietowanych.

Dostęp do wsparcia psychologicznego za niewystarczający uważa 33,7%, za wystarczający 28,9%, 17,9% zaznaczyło odpowiedź „dobrze”, 12,6% „źle”, 6,8% „nie dotyczy”.

Dostęp do informacji o prawach i uprawnieniach za niewystarczający uważa 41,6%, za wystarczający 27,9%, 15,3% zaznaczyło odpowiedź „źle”, 12,1% „dobrze”.

Działalność organizacji pozarządowych przez 36,8% ankietowanych oceniona została jako niewystarczająca, za wystarczającą uważa ją 29,5%, 10,5% ocenia „źle”, 8,4% „dobrze”, natomiast 15,8% uważa, że ten obszar ich nie dotyczy.

Dla 24,2% ankietowanych możliwość podjęcia zatrudnienia jest niewystarczająca, dla 13,7% jest ona wystarczająca, 15,3% uznaje, że jest „zła”, 7,4%, że „dobra”, 39,5% możliwość ta nie dotyczy.

Wśród uwag własnych zgłoszonych przez ankietowanych pojawiły się: „Niewystarczająca komunikacja autobusowa, utrudniona komunikacja w małych miejscowościach” oraz „Więcej komputerów z dostępem do internetu w budynkach użyteczności publicznej dla osób niepełnosprawnych”.

8 WSPARCIE OSÓB Z NIEPEŁNOSPRAWNOŚCIAMI W POWIECIE PUŁAWSKIM

8.1 STAROSTWO POWIATOWE W PUŁAWACH

Starostwo Powiatowe jest aparatem pomocniczym Powiatu Puławskiego, przy pomocy którego Zarząd Powiatu i Starosta Puławski wykonują zadania powiatu, między innymi na rzecz osób niepełnosprawnych. Wewnętrzными komórkami organizacyjnymi Starostwa realizującymi zadania na rzecz osób niepełnosprawnych są Wydział Zdrowia, Spraw Społecznych i Obywatelskich oraz Powiatowy Zespół do Spraw Orzekania o Niepełnosprawności.

Ponadto Starosta w ramach swoich uprawnień, powołuje Powiatową Społeczną Radę do Spraw Osób Niepełnosprawnych, która jest jego organem opiniodawczo-doradczym.

8.2 WYDZIAŁ ZDROWIA, SPRAW SPOŁECZNYCH I OBYWATELSKICH

Wydział Zdrowia, Spraw Społecznych i Obywatelskich Starostwa Powiatowego w Puławach realizuje zadania Powiatu w zakresie wspierania osób niepełnosprawnych na podstawie corocznie uchwalanego przez Radę Powiatu Programu współpracy z organizacjami pozarządowymi i innymi podmiotami prowadzącymi działalność pożytku publicznego w powiecie puławskim.

Celem głównym programu jest kształtowanie partnerstwa Powiatu Puławskiego z organizacjami pozarządowymi dla wspólnych działań służących zaspokajaniu potrzeb mieszkańców oraz wzmocnienie aktywności społeczności lokalnej, zaś cele szczegółowe to:

- zwiększenie udziału mieszkańców powiatu w życiu społecznym,
- kształtowanie obywatelskich postaw wśród mieszkańców powiatu,
- efektywniejsza realizacja zadań publicznych poprzez aktywną współpracę organizacji pozarządowych z samorządem powiatu.

Współpraca z podmiotami programu jest realizowana m.in. poprzez działania wspierające zadania w zakresie działalności na rzecz osób niepełnosprawnych. Powiat wspiera działalność na rzecz osób niepełnosprawnych głównie poprzez dofinansowanie w formie dotacji celowych:

- przedsięwzięć z zakresu rehabilitacji społecznej osób niepełnosprawnych z terenu powiatu puławskiego,
- działalności bieżącej oraz dalszego rozwoju - utworzonego w ramach powierzenia realizacji zadania publicznego organizacji pozarządowej - Środowiskowego Domu Samopomocy w Górze Puławskiej.

8.3 POWIATOWY ZESPÓŁ DO SPRAW ORZEKANIA O NIEPEŁNOSPRAWNOŚCI

Powiatowy Zespół do Spraw Orzekania o Niepełnosprawności w Puławach realizuje zadania określone w ustawie z dnia 27 sierpnia 1997 r. o rehabilitacji zawodowej i społecznej oraz zatrudnianiu osób niepełnosprawnych (Dz. U. z 2011 r. Nr 127 poz. 721 ze zm.), w ustawie z dnia 23 października 2013 r. o zmianie ustawy - Prawo o ruchu drogowym oraz niektórych innych ustaw (Dz. U. z 2014 r. poz. 843).

Powiatowy Zespół do Spraw Orzekania o Niepełnosprawności wydaje:

- orzeczenia o niepełnosprawności dla osób, które nie ukończyły 16. roku życia,
- orzeczenia o stopniu niepełnosprawności dla osób powyżej 16. roku życia,
- orzeczenia o wskazaniach do ulg i uprawnień dla osób, które posiadają orzeczenia o zaliczeniu do jednej z grup inwalidów lub niezdolności do pracy, o

których mowa w art. 5 i art. 62 ustawy o rehabilitacji zawodowej i społecznej oraz zatrudnianiu osób niepełnosprawnych,

- legitymacje osób niepełnosprawnych,
- karty parkingowe.

Orzeczenia Powiatowego Zespołu, poza ustaleniem niepełnosprawności lub stopnia niepełnosprawności, zawierają wskazania dotyczące:

- odpowiedniego zatrudnienia,
- szkolenia,
- zatrudnienia w zakładzie aktywności zawodowej,
- uczestnictwa w terapii zajęciowej,
- konieczności zaopatrzenia w przedmioty ortopedyczne i środki pomocnicze ułatwiające funkcjonowanie osoby niepełnosprawnej,
- korzystania z systemu środowiskowego wsparcia w samodzielnej egzystencji, przez co rozumie się korzystanie z usług socjalnych, opiekuńczych, terapeutycznych i rehabilitacyjnych świadczonych przez odpowiednie instytucje,
- konieczność stałej lub długotrwałej opieki lub pomocy innej osoby w związku ze znacznie ograniczoną możliwością samodzielnej egzystencji,
- konieczność stałego współdziałania na co dzień opiekuna dziecka w procesie jego leczenia, rehabilitacji i edukacji,
- uzyskania stosownych przywilejów w ruchu drogowym,
- prawa do zamieszkiwania w oddzielnym pokoju.

8.4 POWIATOWA SPOŁECZNA RADA DO SPRAW OSÓB NIEPEŁNOSPRAWNYCH

Powiatowa Społeczna Rada do Spraw Osób Niepełnosprawnych w Puławach jest organem opiniodawczo-doradczym Starosty Puławskiego.

Podstawa prawna: ustawa z dnia 27 kwietnia 1997 r. o rehabilitacji zawodowej i społecznej oraz zatrudnianiu osób niepełnosprawnych oraz rozporządzenie Ministra Gospodarki, Pracy i Polityki Społecznej z dnia 25 marca 2003 r. w sprawie organizacji oraz trybu działania wojewódzkich i powiatowych społecznych rad do spraw osób niepełnosprawnych (Dz. U. z 2003 r., Nr 62, poz. 560)

Do zakresu działania Powiatowej Społecznej Rady do Spraw Osób Niepełnosprawnych w Puławach należy:

- 1) inspirowanie przedsięwzięć zmierzających do:
 - a) integracji zawodowej i społecznej osób niepełnosprawnych,
 - b) realizacji praw osób niepełnosprawnych,
- 2) opiniowanie projektów powiatowych programów działań na rzecz osób niepełnosprawnych,
- 3) ocena realizacji programów,
- 4) opiniowanie projektów uchwał i programów przyjmowanych przez radę powiatu pod kątem ich skutków dla osób niepełnosprawnych.

8.5 POWIATOWE CENTRUM POMOCY RODZINIE W PUŁAWACH

Pomoc świadczona przez PCPR w Puławach w ramach zadań z zakresu rehabilitacji społecznej osób niepełnosprawnych obejmuje dofinansowanie ze środków PFRON do:

- likwidacji barier architektonicznych, w komunikowaniu się i technicznych, w związku z indywidualnymi potrzebami osób niepełnosprawnych,
- uczestnictwa osób niepełnosprawnych i ich opiekunów w turnusach rehabilitacyjnych,
- sportu, kultury, rekreacji i turystyki osób niepełnosprawnych,
- zaopatrzenia w sprzęt rehabilitacyjny, przedmioty ortopedyczne i środki pomocnicze,
- dofinansowanie kosztów tworzenia i działania warsztatów terapii zajęciowej.

Ponadto w PCPR w Puławach realizowany jest pilotażowy program Aktywny Samorząd finansowany ze środków Państwowego Funduszu Rehabilitacji Osób Niepełnosprawnych. Głównym celem programu jest wyeliminowanie lub zmniejszenie barier ograniczających uczestnictwo osób niepełnosprawnych w życiu społecznym, zawodowym i w dostępie do edukacji.

W ramach programu pilotażowego „Aktywny Samorząd” osoby niepełnosprawne mogą uzyskać dofinansowanie do:

- likwidacji bariery transportowej poprzez dofinansowanie lub refundację kosztów uzyskania prawa jazdy kat. B,
- likwidacji barier w dostępie do uczestnictwa w społeczeństwie informacyjnym poprzez dofinansowanie szkoleń w zakresie obsługi nabytego w ramach programu sprzętu elektronicznego i oprogramowania,
- likwidacji barier w poruszaniu się poprzez dofinansowanie lub refundację utrzymania w sprawności technicznej posiadanego wózka inwalidzkiego lub kończyny, dofinansowanie zakupu protezy, kończyny,
- dofinansowania lub refundacji kosztów opieki nad osobą zależną,
- dofinansowania lub refundacji kosztów uzyskania wykształcenia na poziomie wyższym.

8.6 PUNKT INFORMACYJNY DLA OSÓB NIEPEŁNOSPRAWNYCH

Punkt działa w Powiatowym Centrum Pomocy Rodzinie w Puławach; dyżury pełnią pracownicy PCPR oraz radca prawny.

Punkt Informacyjny dla Osób Niepełnosprawnych udziela informacji służących wyrównywaniu szans osób niepełnosprawnych w społeczeństwie, w szczególności o:

- prawach osób niepełnosprawnych, w tym wynikających z kodeksu pracy,
- możliwościach wsparcia finansowego i rzeczowego osób niepełnosprawnych wynikających z ustawy o rehabilitacji zawodowej i społecznej oraz zatrudnianiu osób niepełnosprawnych,
- instytucjach wsparcia najbliższych miejscu zamieszkania osoby niepełnosprawnej,

- organizacjach zrzeszających osoby niepełnosprawne i działających na ich rzecz oraz oferowanych przez nie formach pomocy,
- programach Unii Europejskiej, rządowych, Pełnomocnika Rządu do Spraw Osób Niepełnosprawnych, Państwowego Funduszu Rehabilitacji Osób Niepełnosprawnych, samorządowych oraz organizacji pozarządowych, w których beneficjentami są osoby niepełnosprawne.

Osoby niepełnosprawne mogą również skorzystać z pomocy psychologa w ramach Ośrodka Interwencji Kryzysowej i Poradni Rodzinnej działających w strukturze PCPR w Puławach.

8.7 POWIATOWY URZĄD PRACY W PUŁAWACH

Powiatowy Urząd Pracy w Puławach jest jednostką organizacyjną powiatu realizującą jego ustawowe obowiązki w obszarze rehabilitacji zawodowej osób niepełnosprawnych oraz przeciwdziałania bezrobociu i aktywizacji lokalnego rynku pracy.

Obszar działania Urzędu to:

Puławy, Kazimierz Dolny, Nałęczów. Gminy: Baranów, Janowiec, Kazimierz Dolny, Końskowola, Kurów, Markuszów, miasto Puławy, Nałęczów, Puławy, Wąwolnica, Żyrzyn.

9 PLACÓWKI WSPARCIA DLA OSÓB Z NIEPEŁNOSPRAWNOŚCIAMI

9.1 POWIATOWY ŚRODOWISKOWY DOM SAMOPOMOCY W GÓRZE PUŁAWSKIEJ

Powiatowy Środowiskowy Dom Samopomocy w Górze Puławskiej przeznaczony jest dla osób dorosłych: przewlekle psychicznie chorych (typ A), niepełnosprawnych intelektualnie (typ B), wykazujących inne przewlekłe zaburzenia czynności psychicznych (typ C), które w wyniku upośledzenia niektórych funkcji organizmu lub zdolności adaptacyjnych wymagają pomocy w życiu codziennym, w środowisku rodzinnym i społecznym, w szczególności zwiększenia zaradności i samodzielności życiowej, a także integracji społecznej ich samych i ich rodzin.

Powiatowy Środowiskowy Dom Samopomocy posiada 40 miejsc statutowych i pracuje co najmniej 5 dni w tygodniu, w dni powszednie, tj. od poniedziałku do piątku w godzinach od 7.00 do 15.00, w tym co najmniej przez 6 godzin dziennie prowadzone są zajęcia z uczestnikami, a pozostałe 2 godziny przeznacza się na czynności porządkowe, przygotowanie do zajęć, uzupełnianie prowadzonej dokumentacji, a także zapewnianie opieki uczestnikom w trakcie dowożenia na zajęcia lub odwożenia po zajęciach.

Celem Powiatowego Środowiskowego Domu Samopomocy jest:

- wdrażanie uczestników do osiągnięcia optymalnego poziomu samodzielności i zaradności w podstawowych sferach życia;
- stwarzanie możliwości rozwoju osobistego i twórczego oraz utrwalanie nabytych umiejętności;
- integracja uczestników ze środowiskiem lokalnym;
- rozwijanie umiejętności nawiązywania i utrzymywania kontaktów z otoczeniem, komunikowania się i współżycia społecznego;
- rehabilitacja psychiczna, ruchowa, społeczna i zawodowa uczestników;
- utrzymywanie stałego kontaktu z rodzinami uczestników.

Podstawowym zadaniem Powiatowego Środowiskowego Domu Samopomocy w Górze Puławskiej jest udzielanie wsparcia i pomocy osobom, które z powodu choroby psychicznej lub niepełnosprawności intelektualnej mają trudności w nawiązywaniu relacji z otoczeniem i przystosowaniem się do życia codziennego oraz zaspakajania swoich potrzeb życiowych.

Powiatowy Środowiskowy Dom Samopomocy zapewnia uczestnikom:

1. Prowadzenie treningów funkcjonowania w codziennym życiu, umiejętności interpersonalnych i rozwiązywania problemów oraz umiejętności spędzania czasu wolnego.
2. Poradnictwo i wsparcie psychologiczne, terapeutyczne oraz pracę socjalną na rzecz uczestników i ich rodzin.
3. Pomoc w załatwianiu spraw urzędowych.
4. Pomoc w dostępie do niezbędnych świadczeń zdrowotnych, w tym uzgadnianie i pilnowanie terminów wizyt u lekarza, pomoc w zakupie leków, pomoc w dotarciu do jednostek ochrony zdrowia.
5. Niezbędną opiekę w czasie zajęć, w przypadku choroby oraz zdarzeń losowych.
6. Terapię ruchową, w tym zajęcia sportowe, turystykę i rekreację.
7. Prowadzenie treningów samoobsługi i umiejętności społecznych.
8. Jeden gorący posiłek dziennie przygotowywany w ramach treningu kulinarnego.
9. Terapię zajęciową prowadzoną w formie indywidualnej lub zespołowej.
10. Uczestnicy mogą korzystać ze wszystkich urządzeń gospodarstwa domowego – pod nadzorem pracownika ośrodka.
11. Usługi transportowe polegające na dowożeniu z miejsca uzgodnionego z dyrektorem i odwożeniu po zajęciach do miejsca uzgodnionego z dyrektorem.

12. Inne formy postępowania przygotowujące do uczestnictwa w warsztatach terapii zajęciowej lub podjęcia zatrudnienia, w tym w warunkach pracy chronionej na przystosowanym stanowisku pracy.
13. Prowadzenie treningów umiejętności komunikacyjnych, w tym z wykorzystaniem alternatywnych i wspomagających sposobów porozumiewania się, w przypadku osób z problemami w komunikacji werbalnej.

W Powiatowym Środowiskowym Domu Samopomocy w Górze Puławskiej funkcjonują następujące pracownie:

- 1) Gospodarstwa domowego,
- 2) Stolarska,
- 3) Uzdolnień twórczych,
- 4) Artystyczna,
- 5) Ogrodnicza,
- 6) Komputerowa,
- 7) Kompetencji społecznych.

9.2 ŚRODOWISKOWY DOM SAMOPOMOCY W PUŁAWACH

Środowiskowy Dom Samopomocy w Puławach jest jednostką organizacyjną gminy Miasto Puławy. Powstał w 1997 r. Jest ośrodkiem wsparcia, placówką dziennego pobytu realizującą zadania z zakresu pomocy społecznej, udzielającą oparcia społecznego osobom dorosłym z zaburzeniami psychicznymi i niepełnosprawnością intelektualną. Podstawowym celem działalności Środowiskowego Domu jest zapewnienie osobom chorym psychicznie, niepełnosprawnym intelektualnie i wykazującym inne przewlekłe zaburzenia czynności psychicznych oparcia społecznego w środowisku lokalnym, pozwalającego na zaspokojenie ich podstawowych potrzeb życiowych, poprawę funkcjonowania społecznego zmierzającą do usamodzielnienia, zapobieganie izolacji społecznej i umożliwienie integracji ze środowiskiem.

Ośrodek czynny jest od poniedziałku do piątku w godzinach od 7.30 do 15.30. Przebieg dnia w Środowiskowym Domu Samopomocy oparty jest na ramowym planie dnia. Obecnie swoją działalność prowadzi w dwóch budynkach: przy ul. Mickiewicza 2A, gdzie znajduje się siedziba placówki i przy ul. Wólka Profecka 26. Oba budynki pozbawione są barier architektonicznych. Budynek przy ulicy Mickiewicza 2A wyposażony jest w platformę przyschodową.

Usługi w Domu obejmują w szczególności:

- 1) trening funkcjonowania w codziennym życiu;
- 2) trening umiejętności interpersonalnych i rozwiązywania problemów;

- 3) trening umiejętności spędzania czasu wolnego;
- 4) poradnictwo psychologiczne;
- 5) pomoc w załatwianiu spraw urzędowych;
- 6) pomoc w dostępie do niezbędnych świadczeń zdrowotnych;
- 7) niezbędną opiekę;
- 8) terapię ruchową;
- 9) terapię zajęciową;
- 10) pracę socjalną.

Zajęcia terapeutyczne prowadzone są w następujących pracowniach:

- 1) Pracownia plastyczna;
- 2) Pracownia rękodzieła;
- 3) Pracownia kulturalno-muzyczna;
- 4) Pracownia stolarsko-techniczna;
- 5) Pracownia gospodarstwa domowego;
- 6) Sala komputerowa;
- 7) Sala aktywizacji ruchowej;
- 8) Sala umiejętności życiowych.

Treningi prowadzone w Środowiskowym Dom Samopomocy są dostosowane do aktualnego stanu fizycznego, intelektualnego i psychicznego uczestników zajęć, ich umiejętności, potrzeb i dążeń, i są prowadzone w ramach postępowania wspierająco-aktywizującego we wszystkich pracowniach przez wszystkich pracowników. Rodzaj treningów dla poszczególnych uczestników ustalany jest przez Zespół Wspierająco-Aktywizujący. Zajęcia prowadzone są grupowo lub indywidualnie, w zależności od potrzeb.

Środowiskowy Dom Samopomocy stara się stworzyć takie warunki, które w pełni sprzyjają integracji społecznej oraz zmianie postrzegania osoby niepełnosprawnej z zaburzeniami psychicznymi przez środowisko lokalne.

9.3 ŚRODOWISKOWY DOM SAMOPOMOCY W KOŃSKOWOLI

Środowiskowy Dom Samopomocy utworzony został na bazie specjalistycznych usług opiekuńczych 1 stycznia 2002 r. jako komórka Ośrodka Pomocy Społecznej w Końskowoli; liczba miejsc wynosiła 15. Od stycznia 2006 r. ośrodek funkcjonuje jako odrębna jednostka organizacyjna Gminy Końskowola. Przeznaczony jest dla osób z niepełnosprawnością intelektualną oraz z chorobą psychiczną.

W grudniu 2007 r. uruchomiono dodatkowo 15 miejsc, co dało możliwość objęcia wsparciem 30 osób z zaburzeniami psychicznymi.

Od 2013 r. ośrodek posiada 38 miejsc, które dają wsparcie dla osób niepełnosprawnych z gminy Końskowola oraz z gmin Kurów i Żyrzyn na podstawie porozumień międzygminnych.

Działania terapeutyczne w adaptowanym budynku prowadzone są w 7 pomieszczeniach:

- 1) Pracownia rehabilitacyjna;
- 2) Świetlica;
- 3) Pracownia gospodarstwa domowego;
- 4) Pracownia plastyczno-ceramiczna;
- 5) Pracownia muzyczno-teatralna;
- 6) Pracownia stolarska;
- 7) Pokój wyciszeń/pierwsza pomoc.

Budynek jest całkowicie pozbawiony barier architektonicznych, wyposażony jest w platformę dla osób niepełnosprawnych ruchowo, łazienki przystosowane do potrzeb ww. itp. Dzięki temu może pochwalić się w pełni wyposażoną bazą lokalową na realizację zadań z zakresu rehabilitacji społecznej.

Głównym założeniem pracy terapeutycznej jest aktywizowanie osób niepełnosprawnych do podejmowania samodzielnych czynności życiowych, jak również samodzielnego życia w społeczeństwie, a w niektórych przypadkach podtrzymywanie dobrej kondycji psychofizycznej i umacnianie zdolności do pełniejszego funkcjonowania w środowisku.

Realizowane jest to poprzez kompleksową terapię indywidualną i grupową, dostosowaną do możliwości i zainteresowań osób potrzebujących (uczestniczących w terapii).

Środowiskowy Dom Samopomocy tworzy warunki, które sprzyjają integracji społecznej i zmianie wizerunku osoby niepełnosprawnej z zaburzeniami psychicznymi.

9.4 WARSZTATY TERAPII ZAJĘCIOWEJ

Warsztat terapii zajęciowej to wyodrębniona organizacyjnie i finansowo placówka, która stwarza osobom niepełnosprawnym niezdolnym do podjęcia pracy zawodowej możliwość udziału w rehabilitacji zawodowej i społecznej poprzez terapię zajęciową zmierzającą do ogólnego rozwoju i poprawy sprawności każdego uczestnika, niezbędną do samodzielnego i aktywnego życia w środowisku na miarę jego potrzeb i możliwości. Warsztaty mogą być organizowane i prowadzone przez fundacje, stowarzyszenia lub inne podmioty.

W powiecie puławskim działają 3 warsztaty terapii zajęciowej, które prowadzą rehabilitację społeczną i zawodową dla 95 uczestników, w tym:

9.4.1 Warsztat Terapii Zajęciowej w Nałęczowie, prowadzony przez Nałęczowskie Stowarzyszenie Charytatywne

Warsztat dla 35 uczestników. Celem WTZ w Nałęczowie jest włączanie osób z niepełnosprawnością intelektualną do życia społecznego i zawodowego, integracja ze środowiskiem pełnosprawnych, wyzwalamie poczucia własnej wartości, podwyższenie aktywności fizycznej i psychicznej oraz rozwój zainteresowań.

Celem działania Warsztatu Terapii Zajęciowej w Nałęczowie jest:

- 1) ogólne usprawnianie;
- 2) rozwijanie umiejętności wykonywania czynności życia codziennego, w tym zaradności osobistej dzięki stosowaniu różnych technik terapii zajęciowej;
- 3) aktywne wspomaganie procesu rehabilitacji zawodowej i społecznej osób niepełnosprawnych;
- 4) przygotowanie do życia w środowisku społecznym, w szczególności poprzez rozwój umiejętności planowania i komunikowania się, dokonywania wyborów, decydowania o swoich sprawach oraz rozwój innych umiejętności niezbędnych w życiu, a także poprawę kondycji fizycznej i psychicznej;
- 5) stwarzanie osobom niepełnosprawnym niezdolnym do podjęcia pracy możliwości rehabilitacji społecznej i zawodowej w zakresie pozyskania lub przywracania umiejętności niezbędnych do podjęcia pracy zawodowej w zakładzie aktywności zawodowej lub innej pracy zarobkowej bądź szkolenia zawodowego.

Warsztat Terapii Zajęciowej jest placówką pobytu dziennego, działa od poniedziałku do piątku w godzinach od 7.45 do 14.45. Zajęcia prowadzone są zgodnie z indywidualnym programem rehabilitacji i terapii.

Warsztat Terapii Zajęciowej w Nałęczowie oferuje:

- 1) zajęcia terapeutyczne w 7 pracowniach:
 - a) gospodarstwa domowego,
 - b) poligraficzno-introligatorska,
 - c) rękodzieła i uzdolnień twórczych,
 - d) artystyczna,
 - e) wikliniarsko-ceramiczna,
 - f) florystyczno-ogrodnicza,
 - g) umiejętności społecznych.
- 2) zajęcia rehabilitacji ruchowej;
- 3) wsparcie psychologa;
- 4) wycieczki i spotkania integracyjne;
- 5) trening ekonomiczny.

9.4.2 Warsztat Terapii Zajęciowej w Puławach, prowadzony przez Puławskie Stowarzyszenie na Rzecz Osób Niepełnosprawnych

Warsztat jest placówką pobytu dziennego dla 30 osób posiadających orzeczenie o stopniu niepełnosprawności ze wskazaniem do terapii zajęciowej, powyżej 18. roku życia. Terapia w placówce prowadzona jest od poniedziałku do piątku w godzinach od 7.00 do 15.00. Rehabilitacja w Warsztacie odbywa się zgodnie z indywidualnym programem rehabilitacji i terapii zawodowej i społecznej.

Uczestnictwo w terapii zajęciowej ma na celu rozwijanie sprawności psychofizycznych niezbędnych w pracy, umiejętności społecznych, a także podstawowych oraz specjalistycznych czynności zawodowych, które umożliwiają podjęcie pracy w zakładzie aktywności zawodowej lub na wolnym rynku pracy, albo szkolenia zawodowego.

W Warsztacie odbywa się wiele imprez cyklicznych, takich jak uroczyste obchody świąt Wielkiej Nocy, Bożego Narodzenia, Dnia Godności Osób z Niepełnosprawnością Intelktualną, kiermasze okolicznościowe, zawody i turnieje sportowe, zabawy taneczne, wyjścia do kina, grille, wycieczki, imprezy integracyjne itp.

Terapia zajęciowa prowadzona jest przez wykwalifikowaną kadrę, w sześciu pracowniach terapeutycznych, tj.

- 1) uzdolnień twórczych;
- 2) ceramicznej;
- 3) krawieckiej;
- 4) tkacko-zabawkarskiej;
- 5) stolarskiej;
- 6) gospodarstwa domowego.

9.4.3 Warsztat Terapii Zajęciowej w Puławach, prowadzony przez Puławskie Stowarzyszenie Ochrony Zdrowia Psychicznego

Warsztat istnieje od 2001 roku; zajmuje się rehabilitacją zawodową i społeczną 30 osób o znacznym lub umiarkowanym stopniu niepełnosprawności (głównie są to osoby z chorobami psychicznymi lub niepełnosprawnością intelektualną), które:

- 1) ze względu na niepełnosprawność psychiczną lub intelektualną mają szczególne trudności w podjęciu pracy lub nauki;
- 2) przeżyły lub aktualnie przeżywają kryzys psychiczny;
- 3) są mało aktywne lub czują się osamotnione;
- 4) chcą się usamodzielnić i podjąć pracę.

Terapia zajęciowa odbywa się w 6 pracowniach:

- 1) artystycznej;
- 2) rękodzielniczej;
- 3) krawieckiej;
- 4) komputerowo-introligatorskiej;

- 5) gospodarstwa domowego;
- 6) politechnicznej.

W WTZ uczestnicy mogą liczyć na:

- 1) wsparcie psychologiczne i medyczne;
- 2) codzienny udział w ciekawych zajęciach;
- 3) aktywizację oraz pomoc w usamodzielnianiu;
- 4) wspólną wędrówkę w dobrym kierunku.

Obowiązek współfinansowania bieżących kosztów działalności warsztatów terapii zajęciowej został nałożony na powiaty z dniem 1 stycznia 2007 r. na mocy przepisów ustawy z dnia 27 sierpnia 1997 r. o rehabilitacji zawodowej i społecznej oraz zatrudnianiu osób niepełnosprawnych.

9.5 ZESPÓŁ DZIENNYCH DOMÓW POMOCY SPOŁECZNEJ W PUŁAWACH

Zespół Dziennych Domów Pomocy Społecznej w Puławach jest jednostką organizacyjną Miasta Puławy; w jego skład wchodzi:

- 1) placówka typu półstacjonarnej, tj. Dzienny Dom Pomocy – Centrum Integracyjno-Rehabilitacyjne w Puławach;
- 2) Dzienny Ośrodek Adaptacyjny;
- 3) Klub Samopomocy.

Podstawowym celem placówek jest zaspokajanie niezbędnych potrzeb bytowych i zdrowotnych osób w nich przebywających, pobudzanie społecznej aktywności, a w szczególności:

- 1) organizowanie terapii zajęciowej w różnych formach;
- 2) organizowanie wypoczynku;
- 3) rekreacji i kontaktów ze środowiskiem;
- 4) zaspokajanie potrzeb kulturalnych;
- 5) opieka sanitarno-higieniczna;
- 6) rehabilitacja i rewalidacja;
- 7) opieka lekarsko-pielęgniarska.

Dzienny Dom Pomocy – Centrum Integracyjno-Rehabilitacyjne to ośrodek wsparcia dziennego dla osób niepełnosprawnych, Dzienny Ośrodek Adaptacyjny świadczy pomoc dzieciom i młodzieży z niepełnosprawnością intelektualną i ruchową, a podstawowym założeniem działalności placówki jest realizacja procesów rewalidacji społecznej i rehabilitacji ruchowej. Klub Samopomocy skupia osoby niepełnosprawne w grupach wsparcia. Każdą z nich tworzą osoby o tym samym rodzaju niepełnosprawności.

9.6 SPECJALNY OŚRODEK SZKOLNO-WYCHOWAWCZY IM. MARII GRZEGORZEWSKIEJ W PUŁAWACH

Specjalny Ośrodek Szkolno-Wychowawczy im. Marii Grzegorzewskiej w Puławach obejmuje kompleksową opieką, wychowaniem i kształceniem dzieci i młodzież ze specjalnymi potrzebami edukacyjnymi od urodzenia do 25. roku życia. Zajęcia prowadzi zespół nauczycieli ze specjalistycznym przygotowaniem do pracy z osobami z niepełnosprawnością intelektualną każdego stopnia, której często towarzyszą różnorodne dysfunkcje rozwojowe.

Kierunki kształcenia:

1. Wczesne wspomaganie rozwoju dziecka (od urodzenia do rozpoczęcia nauki szkolnej).
2. Szkoła Podstawowa nr 12
 - 1) oddziały dla uczniów z niepełnosprawnością intelektualną w stopniu lekkim;
 - 2) oddziały dla uczniów z niepełnosprawnością intelektualną umiarkowaną lub znaczną;
 - 3) oddziały dla uczniów z niepełnosprawnością sprzężoną, w tym z autyzmem.
3. Branżowa Szkoła I Stopnia nr 7

Kształcenie w zawodach:

- 1) pracownik pomocniczy obsługi hotelowej;
- 2) pracownik pomocniczy gastronomii.
4. Internat dla dziewcząt i chłopców.

Baza dydaktyczna:

Ośrodek posiada specjalistyczne pracownie wyposażone w nowoczesny sprzęt i pomoce dydaktyczne przeznaczone do terapii dzieci i osób niepełnosprawnych ruchowo i intelektualnie:

- 1) sala wczesnego wspomaganie rozwoju dziecka;
- 2) sala doświadczania świata;
- 3) 3 sale integracji sensorycznej;
- 4) sala gimnastyki korekcyjnej;
- 5) sala gospodarstwa domowego;
- 6) gabinet EEG Biofeedback;
- 7) gabinet metody Tomatisa;
- 8) gabinet usprawniania mowy;
- 9) gabinet fizjoterapii;
- 10) siłownia;
- 11) pracownia alternatywnych metod porozumiewania się;
- 12) pracownia ceramiczna;

- 13) pracownia plastyczna;
- 14) pracownie komputerowe;
- 15) internetowe centrum informacyjno-medialne.

Ponadto:

- 1) boiska z bezpieczną nawierzchnią;
- 2) podjazdy i winda dla osób na wózkach inwalidzkich;
- 3) toalety i łazienki dostosowane do potrzeb osób niepełnosprawnych ruchowo.

Oferta placówki:

- 1) praca w małych zespołach;
- 2) nowatorskie metody nauczania;
- 3) opieka pedagogiczno-psychologiczna;
- 4) zajęcia rewalidacyjne wspierające rozwój ucznia:
 - prowadzone metodą Integracji Sensorycznej,
 - korekcyjno-kompensacyjne,
 - dydaktyczno-wyrównawcze,
 - korekcyjne wad wymowy,
 - korygujące wady postawy,
 - fizjoterapia,
 - metoda Tomatisa,
 - alternatywne i wspomagające metody porozumiewania się,
 - metoda EEG-Biofeedback,
 - arteterapia.

Ośrodek posiada bogatą ofertę zajęć pozalekcyjnych wyrównywania szans edukacyjnych uczniów i profilaktyki wychowawczej, w tym:

- 1) komputerowe wspomaganie rozwoju intelektualnego;
- 2) rozwój artystyczny uczniów poprzez udział w:
 - konkursach plastycznych,
 - kołach teatralnych,
 - wokalnych,
 - tanecznych;
- 3) dodatkowe zajęcia wspierające rozwój fizyczny uczniów:
 - tenis stołowy,
 - pływanie,
 - piłka nożna,
 - jazda na łyżworolkach,
 - zajęcia w siłowni.

9.7 SPECJALNY OŚRODEK SZKOLNO-WYCHOWAWCZY IM. ŚW. FRANCISZKA Z ASYŻU W KĘBLE

Specjalny Ośrodek Szkolno-Wychowawczy im. Św. Franciszka z Asyżu w Kębłach efektywnie wspiera rozwój osób z niepełnosprawnością intelektualną.

Ośrodek tworzą:

1. **Szkoła Przysposabiająca do Pracy** przeznaczona dla uczniów z niepełnosprawnością intelektualną w stopniu umiarkowanym lub znacznym oraz dla uczniów z niepełnosprawnością sprzężoną. W czasie nauki uczniowie zdobywają podstawowe umiejętności z zakresu gospodarstwa domowego, prac biurowych, ogrodniczych, dekoratorskich oraz sporządzania i wydawania prostych posiłków. Zajęcia odbywają się w przystosowanych do potrzeb osób niepełnosprawnych, dobrze wyposażonych salach i pracowniach oraz na terenie wokół ośrodka.
2. **Internat** – nowoczesny budynek w pełni przystosowany do potrzeb niepełnosprawnej młodzieży.
3. **Wczesne wspomaganie rozwoju dziecka** oferuje wsparcie i pomoc dzieciom niepełnosprawnym lub zagrożonym niepełnosprawnością, od chwili jej wykrycia do czasu podjęcia przez dziecko nauki w szkole.

Ośrodek zapewnia:

- 1) przywożenie/odwożenie uczniów do szkoły/domu specjalistycznym szkolnym busem;
- 2) bezpłatny pobyt w nowoczesnym internacie (opłata wyłącznie za posiłki);
- 3) zajęcia w jaskini solnej;
- 4) wyjazdy na turnusy rehabilitacyjne;
- 5) rehabilitację dla młodzieży ze znacznym stopniem niepełnosprawności.

Atuty Ośrodka to:

- 1) wykwalifikowana, nieustannie doksztalająca się kadra;
- 2) dobrze wyposażone pracownie specjalistyczne (ceramiczna, techniczna, gospodarstwa domowego, komputerowa, rehabilitacyjna, Biofeedback, Integracji Sensorycznej, logopedyczna);
- 3) sale lekcyjne dostosowane do potrzeb uczniów z różnymi niepełnosprawnościami;
- 4) nowe, w pełni wyposażone sale do terapii w ramach wczesnego wspomaganie rozwoju dziecka;
- 5) własna stadnina koni, hipoterapia;
- 6) ścieżka sensoryczna na świeżym powietrzu;
- 7) nowoczesny, certyfikowany plac zabaw;
- 8) Magiczny dywan – Interaktywna podłoga;

- 9) ciche, spokojne i bezpieczne otoczenie szkoły;
- 10) klimatyczne miejsce w otoczeniu przyrody – własny park.

9.8 SPECJALNY OŚRODEK WYCHOWAWCZY IM. S. KLARY STASZCZAK W PUŁAWACH

Specjalny Ośrodek Wychowawczy im. S. Klary Staszczak w Puławach prowadzony jest przez Zgromadzenie Sióstr Benedyktynek Misjonarek od 1961 roku. Zadaniem Ośrodka jest wspomaganie rozwoju wychowanków w zakresie oddziaływań opiekuńczo-wychowawczych, profilaktycznych, rewalidacyjnych, edukacyjnych, przygotowanie ich do samodzielnego udziału w życiu społecznym w integracji ze środowiskiem.

Do Ośrodka przyjmowane są dzieci i młodzież (chłopcy i dziewczęta) w wieku od 7 do 24 lat z niepełnosprawnością intelektualną w stopniu lekkim, umiarkowanym, znacznym, autyzmem i sprzężeniami.

Wychowankowie przyjmowani są na podstawie orzeczenia o potrzebie kształcenia specjalnego wydanego przez publiczną Poradnię Psychologiczno-Pedagogiczną.

Ośrodek posiada sale wyposażone w nowoczesny sprzęt i pomoce dydaktyczne przeznaczone do terapii osób niepełnosprawnych.

Placówka dysponuje bazą noclegową dla 65 osób; pomieszczenia przystosowane są dla osób niepełnosprawnych.

Ośrodek prowadzi działalność w czasie trwania roku szkolnego, od poniedziałku do piątku, z uwzględnieniem świąt i dni ustawowo wolnych od zajęć.

Ośrodek zapewnia:

- 1) grono wykwalifikowanych, kreatywnych wychowawców i terapeutów;
- 2) wszechstronne wspomaganie rozwoju dziecka;
- 3) różnorodne zajęcia pozalekcyjne;
- 4) wypoczynek zapewniający prawidłowy rozwój psychofizyczny i rozrywkę;
- 5) zdrowe i smaczne posiłki;
- 6) całodobową opiekę;
- 7) udział w życiu społecznym i kulturalnym w Ośrodku oraz na terenie miasta.

Poza tym w Ośrodku prowadzone jest:

Wczesne wspomaganie rozwoju dziecka – kompleksowe, bezpłatne, intensywne i wielospecjalistyczne działanie. Ma na celu pobudzenie i stymulowanie psychoruchowego oraz społecznego rozwoju dziecka od chwili wykrycia pierwszych nieprawidłowości w rozwoju i funkcjonowaniu do podjęcia nauki w szkole. Polega na:

- 1) wczesnej, wielospecjalistycznej diagnozie stanu dziecka, którego rozwój przebiega nieprawidłowo;
- 2) wczesnej, wielospecjalistycznej terapii nastawionej na potrzeby dziecka;
- 3) systematycznej ocenie postępów w rozwoju dziecka;
- 4) wspieraniu rodziców, podnoszeniu ich kompetencji opiekuńczo-rehabilitacyjno-wychowawczych;
- 5) udzielaniu rodzicom wsparcia psychologiczno-pedagogicznego.

W skład zespołu wczesnego wspomaganie rozwoju dziecka wchodzi osoby posiadające przygotowanie do pracy z małymi dziećmi:

- 1) oligofrenopedagog-pedagog specjalny;
- 2) psycholog;
- 3) logopeda-neurologopeda;
- 4) terapeuta integracji sensorycznej.

Ośrodek oferuje:

- 1) terapię pedagogiczną;
- 2) terapię logopedyczną;
- 3) terapię psychologiczną;
- 4) terapię behawioralną;
- 5) terapię integracji sensorycznej;
- 6) terapię ręki;
- 7) trening słuchowy metodą Tomatisa.

9.9 OŚRODEK REWALIDACYJNO-WYCHOWAWCZY „BENEDYKTYŃSKI ZAKĄTEK”

Ośrodek Rewalidacyjno-Wychowawczy rozpoczął swoją działalność 1 września 2018 r. Organem Prowadzącym Szkołę jest Zgromadzenie Sióstr Benedyktynek Misjonarek. Placówka działa od poniedziałku do piątku w godzinach od 7:00 do 16:00 z wyłączeniem dni ustawowo wolnych od pracy.

Ośrodek Rewalidacyjno-Wychowawczy w Puławach to placówka, w której obowiązek szkolny może realizować młodzież i dzieci na podstawie orzeczenia Poradni Psychologiczno-Pedagogicznej o podstawie kształcenia specjalnego dla osób z niepełnosprawnością intelektualną w stopniu głębokim, z niepełnosprawnościami sprzężonymi, z których jedną z niepełnosprawności jest niepełnosprawność intelektualna lub z niepełnosprawnością w stopniu głębokim na podstawie orzeczenia Poradni Psychologiczno-Pedagogicznej o potrzebie zajęć rewalidacyjno-wychowawczych.

Ośrodek posiada sale wyposażone w nowoczesny sprzęt oraz pomoce dydaktyczne przeznaczone do terapii osób niepełnosprawnych.

W Ośrodku Rewalidacyjno-Wychowawczym zapewnione są zajęcia edukacyjno-terapeutyczne i rewalidacyjno-wychowawcze (w tym specjalistyczne terapie z neurologopedą, psychologiem, fizjoterapeutą oraz terapeutą integracji sensorycznej), zajęcia rewalidacyjne, pomoc psychologiczno-pedagogiczna oraz zajęcia opiekuńczo-wychowawcze.

Podczas codziennych zajęć dydaktycznych wykorzystywane są różnorodne metody, między innymi:

1. Symultaniczno-Sekwencyjna Nauka Czytania.
2. Gesty Makaton.
3. Trening słuchowo-artykulacyjny Forbrain.
4. Stymulacja Polisensoryczna wg Pór Roku – Poranny Krąg.
5. Program Aktywności oraz Dotyk i Komunikacja Ch. i M. Knillów.
6. Ruch Rozwijający Weroniki Sherborne.
7. Metoda Ośrodków Pracy.
8. Terapia behawioralna.
9. Metoda Dobrego Startu.
10. Alternatywne metody komunikowania się.
11. Kształtowanie kompetencji społecznych.
12. Terapia Snoezelen.
13. Elementy biblioterapii (terapia książką), chromoterapii (terapia kolorem), muzykoterapii (terapia muzyką), sylwoterapii (terapia drzewem), choreoterapii (terapia tańcem).
14. Arteterapia (terapia przez sztukę).
15. Hydroterapia (terapia wodą).
16. Terapia ręki.
17. Edukacja przez ruch.
18. Zajęcia ruchowe z chustą animacyjną.
19. Metoda Glenna Domana.
20. Metoda Ruchu Kierowanego.
21. Us.

Dostępne terapie:

1. Terapia logopedyczna.
2. Terapia psychologiczna.
3. Fizjoterapia, w tym:
 - 1) kinezyterapia;
 - 2) fizykoterapia;
 - 3) masaż leczniczy.
4. Metoda NDT-Bobath.

5. Metoda Wojty.
6. Integracja sensoryczna.
7. Metoda Krakowska.
8. EEG-Biofeedback.
9. Komunikacja Alternatywna AAC.
10. Magiczny dywan.
11. Sala Doświadczania Świata.
12. Metoda Ruchu Rozwijającego Weroniki Sherborne.
13. Trening słuchowy Tomatis.
14. Terapia czaszkowo-krzyżowa.
15. Opieka Duchowa.
16. Zajęcia sportowe.
17. Hortiterapia.
18. Zajęcia teatralne.
19. Zooterapia.

9.10 NIEPUBLICZNA SZKOŁA SPECJALNA PRZYSPOSABIAJĄCA DO PRACY

Niepubliczna Szkoła Specjalna Przysposabiająca do Pracy o uprawnieniach szkoły publicznej rozpoczęła swoją działalność 1 września 2016 r. Organem prowadzącym Szkołę jest Zgromadzenie Sióstr Benedyktynek Misjonarek.

Szkoła przeznaczona jest dla absolwentów szkół podstawowych – młodzieży z niepełnosprawnością intelektualną w stopniu umiarkowanym i znacznym oraz ze sprzężeniami. Jej głównym celem jest przygotowanie uczniów do pełnienia różnych ról społecznych i aktywnego dorosłego życia.

Uczniowie mają zapewnione zajęcia wychowania fizycznego umożliwiające usprawnianie obniżonych funkcji ruchowych, pozwalające kształtować ich sylwetkę i nawyki ruchowe oraz uczące sportowej rywalizacji.

Szkoła posiada specjalistyczne pracownie wyposażone w nowoczesny sprzęt i pomoce dydaktyczne przeznaczone do terapii osób niepełnosprawnych ruchowo i intelektualnie.

W szkole funkcjonuje szkolne koło teatralne „Pchełki”, zespół muzyczny „Mega Mocni” oraz zajęcia rozwijające zainteresowania uczniów – warsztaty poznawczo-integracyjne.

Szkoła oferuje:

- 1) mało liczne klasy z miłą, rodzinną atmosferą;
- 2) naukę umiejętności zawodowych w formie zajęć warsztatowych w pracowniach;

- 3) zajęcia praktyczne związane z wchodzeniem w rolę pracownika, organizowane poza terenem szkolnym;
- 4) zajęcia dodatkowe;
- 5) przyjazne środowisko bez przemocy i agresji, opierające się na wartościach chrześcijańskich;
- 6) konsultacje oraz zajęcia ze specjalistami: psychologiem, pedagogiem, rehabilitantem ruchowym, logopedą, doradcą zawodowym;
- 7) zajęcia w dobrze wyposażonych pracowniach i salach.

Zajęcia specjalistyczne:

- 1) zajęcia logopedyczne;
- 2) zajęcia fizjoterapeutyczne;
- 3) zajęcia integracji sensorycznej;
- 4) zajęcia z psychologiem;
- 5) zajęcia z komunikacji alternatywnej AAC;
- 6) biofeedback;
- 7) zajęcia w sali doświadczania świata;
- 8) arteterapia;
- 9) biblioterapia;
- 10) terapia światłem Snoezelen;
- 11) trening słuchowy Tomatis;
- 12) trening umiejętności społecznych (TUS).

W szkole realizowane jest **doradztwo zawodowe** na zajęciach pozalekcyjnych, lekcjach przedmiotowych, wychowawczych i w trakcie rozmów indywidualnych. W ramach zajęć lekcyjnych uczniowie przyuczani są do poznania specyfiki różnych prac i zawodów.

Zajęcia edukacyjne:

- 1) funkcjonowanie osobiste i społeczne;
- 2) zajęcia rozwijające komunikowanie się;
- 3) zajęcia kształtujące kreatywność;
- 4) wychowanie fizyczne.

Przysposobienie do pracy:

- 1) zajęcia porządkowe;
- 2) zajęcia ogrodnicze;
- 3) zajęcia biurowe;
- 4) zajęcia komputerowe;
- 5) zajęcia kulinarne;
- 6) prace gospodarstwa domowego.

10 ORGANIZACJE POZARZĄDOWE, ZWIĄZKI I FUNDACJE DZIAŁAJĄCE W OBSZARZE NIEPEŁNOSPRAWNOŚCI

W powiecie puławskim na rzecz osób niepełnosprawnych działają następujące organizacje pozarządowe:

10.1 FUNDACJA „ALTER VISUM”

Do podstawowych celów Fundacji należy:

1. Prowadzenie szkoleń z aplikacji do produkcji muzycznej dla osób niewidomych.
2. Prowadzenie wszechstronnych działań na rzecz wyrównywania szans osób niepełnosprawnych.
3. Działania wspomagające informacyjnie, edukacyjnie, szkoleniowo i technicznie osoby z niepełnosprawnościami, osoby i instytucje z sektora administracji państwowej oraz podmioty gospodarcze.
4. Wskazywanie osobom niepełnosprawnym możliwości samorealizacji.
5. Promocja zatrudnienia i edukacji osób niepełnosprawnych.
6. Rozpoznawanie problemów społecznych dotyczących osób niepełnosprawnych.
7. Organizacja i promocja wolontariatu.
8. Inicjowanie i popieranie współpracy regionalnej i międzynarodowej sprzyjającej celom Fundacji.

10.2 FUNDACJA „BENEDYKTYŃSKI ZAKĄTEK”

Cele Fundacji to:

1. Umacnianie wartości chrześcijańskich zgodnych z etyką Kościoła katolickiego przez prowadzenie i wspieranie działalności rehabilitacyjnej, edukacyjnej, kulturalnej, opiekuńczej i charytatywnej, zgodnie z katolicką nauką społeczną.
2. Niesienie pomocy dzieciom, osobom niepełnosprawnym i osobom starszym (seniorom).
3. Organizowanie różnorodnych form zajęć dla dzieci i młodzieży niepełnosprawnej, mających na względzie prawidłowe wychowanie i przystosowanie do życia w społeczeństwie.
4. Propagowanie rzetelnej wiedzy o istocie i uwarunkowaniach niepełnosprawności.
5. Wszechstronne wspieranie rodzin osób niepełnosprawnych.
6. Integrowanie osób niepełnosprawnych ze społeczeństwem.

7. Tworzenie płaszczyzny wymiany informacji i doświadczeń między osobami, samorządami, szkołami, instytucjami i organizacjami o podobnych celach statutowych – krajowymi i zagranicznymi.
8. Aktywizacja zawodowa osób niepełnosprawnych.
9. Ułatwienie osobom niepełnosprawnym dostępu do usług medycznych.
10. Inicjowanie i realizowanie programów z różnorodnych dziedzin życia ludzkiego i społecznego, w tym m.in. w zakresie ochrony praw i wolności człowieka, ochrony życia rodzinnego, ochrony życia od poczęcia, profilaktyki społecznej i innych.
11. Realizowanie i inicjowanie programów, m.in. wychowawczych, edukacyjnych, pedagogicznych, psychologicznych, profilaktycznych, aktywizujących, zdrowotnych oraz prawnych na rzecz człowieka.
12. Inicjowanie i realizowanie programów z zakresu pomocy społecznej, mających na celu pomoc rodzinom i osobom w trudnych sytuacjach życiowych zagrożonych wykluczeniem społecznym.
13. Tworzenie, upowszechnianie i realizowanie programów rozwojowych i edukacyjnych dla dzieci i młodzieży z niepełnosprawnością.

10.3 FUNDACJA WSPIERANIA ROZWOJU "KROK PO KROKU"

Celem Fundacji jest promowanie i szeroko pojęte wspieranie rozwoju dzieci i młodzieży w tym między innymi:

1. Terapia.
2. Upowszechnianie wiedzy o warunkach sprzyjających prawidłowemu rozwojowi dzieci od okresu prenatalnego do osiągnięcia dorosłości.
3. Wspieranie rodziców w stwarzaniu optymalnych warunków rozwoju dzieci.
4. Upowszechnianie różnorodnych, w tym innowacyjnych, metod terapii dla osób dotkniętych niepełnosprawnością, całościowymi zaburzeniami rozwojowymi (w tym autyzmem, zespołem Aspergera), ADHD, z dysharmonią rozwojową oraz mających trudności w nauce i zachowaniu.
5. Pomoc w codziennym funkcjonowaniu dzieci z niepełnosprawnościami.
6. Wspieranie w rozwoju dzieci z niepełnosprawnościami oraz całkowitymi zaburzeniami rozwojowymi.
7. Edukacja osób publicznych, upowszechnianie wiedzy i świadomości społeczeństwa na temat niepełnosprawności, całkowitych zaburzeń rozwoju, specyficznych trudności szkolnych, ADHD i innych dysfunkcji.
8. Działalność na rzecz integracji społecznej osób niepełnosprawnych zagrożonych wykluczeniem społecznym.
9. Upowszechnianie i ochrona praw osób dotkniętych niepełnosprawnością, w tym przeciwdziałanie dyskryminacji tej grupy osób.

10. Rozwijanie świadomości kulturowej osób niepełnosprawnych poprzez muzykę, teatr, film i inne sztuki.
11. Działalność charytatywna na rzecz osób niepełnosprawnych i z całościowymi zaburzeniami rozwojowymi.
12. Propagowanie idei wolontariatu na rzecz osób dotkniętych niepełnosprawnością lub całkowitymi zaburzeniami rozwojowymi.

10.4 FUNDACJA „DUKAT”

Celem głównym Fundacji jest wspieranie rozwoju obywateli Rzeczypospolitej Polskiej poprzez

1. Działalność związaną z:
 - 1) turystyką i sportem;
 - 2) kulturą i dziedzictwem narodowym;
 - 3) zapobieganiem patologii społecznej;
 - 4) edukacją ekologiczną;
 - 5) ochroną zdrowia ludzkiego;
 - 6) pomocą społeczną;
 - 7) edukacją i wychowaniem;
 - 8) doradztwem prawniczym;
 - 9) pomocą psychologiczną.
2. Działalność na rzecz osób wykluczonych społecznie, tj.
 - 1) seniorów;
 - 2) osób niepełnosprawnych.
3. Imprezy charytatywne.
4. Refundacja zakupu leków.
5. Działalność na rzecz wspólnoty polonijnej.
6. Działalność na rzecz aktywizacji społecznej i zdrowotnej osób defaworyzowanych.
7. Działalność w zakresie wolontariatu.
8. Działalność charytatywną.
9. Działalność wydawnicza.
10. Promocja zatrudnienia i aktywizacji zawodowej.

10.5 FUNDACJA "PÓJDŹMY RAZEM"

Fundacja skupia się na wsparciu merytorycznym, terapeutycznym, rehabilitacyjnym, edukacyjnym osób potrzebujących wsparcia i szeroko rozumianej pomocy poprzez organizację różnego typu terapii, rehabilitacji indywidualnej i grupowej oraz promowanie dobrych praktyk i usług.

Cele statutowe:

- 1) upowszechnianie wiedzy o osobach niepełnosprawnych, przewlekle chorych, dzieciach i młodzieży, mających trudności w nauce i zachowaniu,
- 2) niwelowanie wszelkich barier ograniczających udział osób niepełnosprawnych w życiu społecznym i gospodarczym,
- 3) prowadzenie profilaktyki zdrowotnej i społecznej, propagowanie zdrowego stylu życia w społeczeństwie,
- 4) wspieranie osób niepełnosprawnych, przewlekle chorych oraz innych osób mających problem z właściwym funkcjonowaniem w społeczeństwie w ich działaniach,
- 5) rozpoznawanie potrzeb osób niepełnosprawnych i przewlekle chorych,
- 6) otaczanie wszystkich niepełnosprawnych bez względu na rodzaj niepełnosprawności oraz przewlekle chorych, a także osób, mających problem z właściwym funkcjonowaniem, efektywną pomocą i opieką, zmierzającą do tworzenia warunków wyrównywania ich szans życiowych, tworzenie warunków do włączania osób niepełnosprawnych w tok normalnego życia,
- 7) ochranianie interesów osób niepełnosprawnych i przewlekle chorych w miejscu ich nauki, pracy, zamieszkania oraz w instytucjach,
- 8) zaspakajanie potrzeb materialnych, kulturalnych i socjalnych tych osób,
- 9) zaspakajanie potrzeb osób niepełnosprawnych, przewlekle chorych oraz wszystkich innych osób potrzebujących tego typu działań w zakresie leczenia, rehabilitacji, terapii, edukacji etc.,
- 10) tworzenie warunków dla pełniejszej samorealizacji osób niepełnosprawnych w życiu społecznym,
- 11) integracja osób niepełnosprawnych ze społeczeństwem,
- 12) współpraca międzynarodowa, mająca na celu wymianę doświadczeń,
- 13) integracja polskich środowisk osób niepełnosprawnych ze środowiskami osób niepełnosprawnych w innych krajach Europy i świata, a w szczególności w krajach Unii Europejskiej.

Ideą Fundacji jest stworzenie efektywnie działającej pomocy osobom mającym problem z właściwym funkcjonowaniem zmierzającej do tworzenia warunków wyrównywania ich szans życiowych, tworzenie warunków do włączania tych osób w tok normalnego i godnego życia oraz prowadzenie profilaktyki, edukacji, terapii i rehabilitacji.

10.6 KATOLICKIE STOWARZYSZENIE OSÓB NIEPEŁNOSPRAWNYCH „BRATEK” PRZY PARAFII W.N.M.P

Stowarzyszenie tworzą członkowie zwyczajni, członkowie honorowi i członkowie wspierający.

Celem działania Stowarzyszenia „Bratek” jest otoczenie opieką i wsparciem osób niepełnosprawnych, organizacja spotkań integracyjnych, wycieczek, rekolekcji połączonych z wczasami, turnusów rehabilitacyjnych.

10.7 KAZIMIERSKIE STOWARZYSZENIE DOBROCZYNNIE POD WEZWANIEM ŚW. ANNY

Członkiem Stowarzyszenia może zostać każda osoba zgadzająca się z celami działalności, po podpisaniu deklaracji członkowskiej. Odbiorcami działalności są osoby starsze, samotne, a także chore i niepełnosprawne. Spotkania Stowarzyszenia mają charakter otwarty.

Celem Stowarzyszenia jest niesienie pomocy i wspieranie osób zagrożonych wykluczeniem społecznym, w szczególności osób niepełnosprawnych. Zakres działalności to między innymi organizacja czasu wolnego, integracja ze społeczeństwem, promocja dokonań członków Stowarzyszenia, organizacja wystaw i koncertów, organizowanie pomocy dla osób potrzebujących, podejmowanie innych działań o charakterze dobroczynnym.

10.8 KOŁO POMOCY DZIECIOM I MŁODZIEŻY SPECJALNEJ TROSKI PRZY ODDZIALE MIEJSKIM TPD W PUŁAWACH

Członkami Koła są niepełnosprawne fizycznie i intelektualnie dzieci i młodzież oraz ich opiekunowie.

Zakres działalności:

- 1) zajęcia edukacyjne (logopedia, zajęcia ogólnorozwojowe, plastyczne itp.);
- 2) rehabilitacja indywidualna;
- 3) imprezy integracyjne okolicznościowe (zabawy, ogniska, wycieczki);
- 4) porady i konsultacje dla rodziców dzieci niepełnosprawnych.

10.9 NAŁĘCZOWSKIE STOWARZYSZENIE CHARYTATYWNE

Członkami zwyczajnymi mogą być osoby fizyczne posiadające pełną zdolność do czynności prawnych, które złożyły deklarację członkowską i zostały przyjęte uchwałą Zarządu Stowarzyszenia. Osoba prawna może być jedynie członkiem wspierającym.

Członkiem zwyczajnym może być obywatel polski i cudzoziemiec, bez względu na miejsce zamieszkania, który wyraża chęć działalności na rzecz Stowarzyszenia,

akceptuje statutowe cele Stowarzyszenia i posiada pełną zdolność do czynności prawnych.

Cele statutowe:

- 1) inicjowanie i prowadzenie różnorodnych form rehabilitacji i terapii osób z niepełnosprawnością umysłową, ruchową i zaburzeniami psychicznymi oraz z innymi niepełnosprawnościami;
- 2) szerzenie wiedzy na temat niepełnosprawności oraz idei przestrzegania praw człowieka wobec osób niepełnosprawnych;
- 3) promocja i popieranie idei wyrównywania szans w zakresie rozwoju społecznego;
- 4) działania na rzecz środowisk zagrożonych patologią;
- 5) świadczenie wzajemnej pomocy i wsparcia;
- 6) prowadzenie działań integracyjnych;
- 7) organizowanie i udział w życiu społeczno-kulturalnym;
- 8) prowadzenie działalności w zakresie promocji zdrowia, edukacji, kultury fizycznej i sportu, rekreacji i wypoczynku;
- 9) przygotowanie i prowadzenie obiektów opiekuńczych i rehabilitacyjnych;
- 10) inicjowanie i prowadzenie różnorodnych form pomocy rodzinom osób niepełnosprawnych;
- 11) działalność na rzecz integracji europejskiej oraz rozwijanie kontaktów i współpracy między społeczeństwami.

W sferze zadań pożytku publicznego Stowarzyszenie realizuje cele:

- 1) pomocy społecznej, w tym pomocy rodzinom i osobom w trudnej sytuacji życiowej oraz wyrównywania szans tych rodzin i osób;
- 2) działalności na rzecz integracji i reintegracji zawodowej i społecznej osób zagrożonych wykluczeniem społecznym;
- 3) działalności charytatywnej;
- 4) podtrzymywania i upowszechniania tradycji narodowej, pielęgnowania polskości oraz rozwoju świadomości narodowej, obywatelskiej i kulturowej;
- 5) ochrony i promocji zdrowia;
- 6) działalności na rzecz osób niepełnosprawnych;
- 7) promocji zatrudnienia i aktywizacji zawodowej osób pozostających bez pracy zagrożonych zwolnieniem z pracy;
- 8) wspierania i upowszechniania kultury fizycznej;
- 9) ekologii i ochrony zwierząt oraz ochrony dziedzictwa przyrodniczego;
- 10) turystyki i krajoznawstwa;

- 11) upowszechniania i ochrony wolności i praw człowieka oraz swobód obywatelskich, a także działań wspomagających rozwój demokracji;
- 12) promocji i organizacji wolontariatu;
- 13) działalności na rzecz rodziny, macierzyństwa, rodzicielstwa, upowszechniania i ochrony praw dziecka;
- 14) przeciwdziałania uzależnieniom i patologiom społecznym.

10.10 POLSKI ZWIĄZEK EMERYTÓW, RENCISTÓW I INWALIDÓW ODDZIAŁ REJONOWY
W PUŁAWACH

PZERil zrzesza emerytów, rencistów i inwalidów oraz członków wspierających Związek.

Cele statutowe:

- 1) poprawa warunków socjalno-bytowych członków Związku, organizowanie ich uczestnictwa w życiu społecznym poprzez współdziałanie z organami władzy i administracji publicznej, samorządowej oraz innymi organizacjami społecznymi, gospodarczymi, spółdzielczymi, stowarzyszeniami i fundacjami;
- 2) organizowanie życia kulturalnego i artystycznego członków Związku;
- 3) reprezentowanie ich interesów wobec organów władzy i administracji publicznej, samorządowej oraz popularyzowanie problemów członków wśród społeczeństwa.

Dla osiągnięcia celów Związek:

- 1) prowadzi działalność charytatywną i udziela pomocy w sprawach socjalno-bytowych;
- 2) organizuje prelekcje, wykłady w świetlicach, spotkania członków, współdziała w prowadzeniu zespołów artystycznych, kółek twórczości rękodzieła artystycznego i twórczości ludowej;
- 3) podejmuje różnorodne działania służące pozyskiwaniu środków finansowych na realizację celów i zadań;
- 4) organizuje wycieczki turystyczne, turnusy wypoczynkowe i rehabilitacyjne.

10.11 POLSKI ZWIĄZEK EMERYTÓW, RENCISTÓW I INWALIDÓW ODDZIAŁ REJONOWY
W NAŁĘCZOWIE

Członkiem Stowarzyszenia może zostać każdy emeryt i rencista, a także osoby niepełnosprawne.

Cele statutowe:

- 1) praca na rzecz osób starszych, niepełnosprawnych;
- 2) współpraca z władzami i organizacjami lokalnymi i wojewódzkimi;

- 3) organizowanie imprez środowiskowych, wycieczek;
- 4) pomoc rzeczowa osobom o niskim statusie materialnym – członkom Związku.

10.12 POLSKI ZWIĄZEK EMERYTÓW, RENCISTÓW I INWALIDÓW ZARZĄD KOŁA NR 5 W KOŃSKOWOLI

Członkiem Stowarzyszenia może być osoba pełnoletnia mająca prawo do emerytury lub renty (krajowej lub zagranicznej) albo uznana przez właściwy organ za inwalidę. Członkiem może być również inna osoba, jeżeli osiągnęła wiek emerytalny bądź pozostaje na zasiłku przedemerytalnym lub emeryturze pomostowej oraz jej niepracujący współmałżonek.

Związek zrzesza emerytów, rencistów, inwalidów w celu:

- 1) poprawiania ich warunków socjalno-bytowych oraz uczestniczenia w życiu społecznym przez współdziałanie z organami władzy i administracji publicznej, samorządowej, ze związkami zawodowymi oraz innymi organizacjami społecznymi, gospodarczymi i spółdzielczymi;
- 2) organizowania życia kulturalnego i artystycznego emerytów, rencistów, inwalidów;
- 3) reprezentowania ich interesów wobec organów władzy i administracji publicznej, samorządowej oraz popularyzowania ich problemów wśród społeczeństwa.

10.13 POLSKIE STOWARZYSZENIE DIABETYKÓW KOŁO NR 2 W PUŁAWACH

Członkami Stowarzyszenia są osoby chore na cukrzycę, członkowie ich rodzin, ludzie pragnący wspierać chorych na cukrzycę.

Do celów statutowych należy organizacja spotkań kulturalnych, szkoleń dietetycznych z lekarzem, turnusów rehabilitacyjnych, wycieczek, wypożyczanie sprzętu (glukometry itp.).

10.14 POLSKI ZWIĄZEK GŁUCHYCH TERENOWY OŚRODEK REHABILITACJI I WSPARCIA SPOŁECZNEGO NIESŁYSZĄCYCH

Członkami stowarzyszenia są osoby mające problemy ze słuchem.

Cele statutowe:

- 1) działania integracyjne;
- 2) pomoc w codziennym życiu;
- 3) niwelacja barier komunikacyjnych.

10.15 POLSKI ZWIĄZEK NIEWIDOMYCH OKRĘG LUBELSKI KOŁO PUŁAWY

Członkiem Koła PZN Puławy może zostać osoba, która jest osobą niepełnosprawną ze względu na wzrok, posiada znaczny lub umiarkowany stopień niepełnosprawności (symbol 04-0).

Zakres działalności:

- 1) rejestracja i przyjmowanie osób niewidomych oraz słabowidzących w poczet członków;
- 2) prowadzenie rehabilitacji podstawowej oraz kursów orientacji przestrzennej;
- 3) organizowanie różnych form działalności kulturalnej (grill, Święto Białej Laski, wycieczki, wyjazdy do teatrów);
- 4) reprezentowanie osób niewidomych oraz słabowidzących w rejonie działania;
- 5) pozyskiwanie środków finansowych.

10.16 PUŁAWSKA FUNDACJA OSÓB NIEPEŁNOSPRAWNYCH „PA-KT” Z SIEDZIBĄ W PUŁAWACH

Celem Fundacji jest rehabilitacja fizyczna, psychiczna, społeczna i zawodowa osób z niepełnosprawnością narządu ruchu, w szczególności osób z powypadkowym uszkodzeniem kręgosłupa i rdzenia kręgowego oraz pomoc ich rodzinom. Działania realizujące cele Fundacji mają zmierzać do przejmowania standardów stosowanych w krajach Unii Europejskiej oraz ich wdrażanie na terenie Rzeczypospolitej Polskiej.

10.17 PUŁAWSKA GRUPA WSPARCIA CHORYCH NA STWARDNIENIE ROZSIANE

Członkami Grupy są osoby chore na stwardnienie rozsiane (SM).

Zakres działalności:

- 1) integrowanie osób chorych na SM;
- 2) spotkania z psychologiem;
- 3) porady dotyczące radzenia sobie z chorobą;
- 4) wymiana informacji na temat rehabilitacji, nowych leków, lekarzy neurologów, ośrodków dla chorych na SM.

10.18 PUŁAWSKA GRUPA WSPARCIA OSÓB CHORYCH NA CUKRZYCĘ

Członkami Grupy są osoby chore na cukrzycę.

Zakres działalności:

- 1) spotkania integracyjne;
- 2) doradztwo i otaczanie opieką osób chorych na cukrzycę;
- 3) poradnictwo z zakresu praw pacjenta.

10.19 PUŁAWSKIE STOWARZYSZENIE AMAZONEK

Członkami Stowarzyszenia są osoby dotknięte rakiem piersi.

Cele statutowe:

- 1) wsparcie psychiczne kobiet, zarówno przed, jak i po operacji;
- 2) włączanie się do akcji na rzecz wczesnego wykrywania raka;
- 3) prowadzenie działalności w zakresie rehabilitacji zawodowej i społecznej, w tym organizowanie i promowanie sportu, kultury i rekreacji wśród osób niepełnosprawnych;
- 4) podejmowanie prac i działań zmierzających do współdziałania z władzami, stowarzyszeniami działającymi na rzecz chorych i niepełnosprawnych;
- 5) wydawanie materiałów, ulotek informacyjnych dotyczących profilaktyki raka piersi.

10.20 PUŁAWSKIE STOWARZYSZENIE OCHRONY ZDROWIA PSYCHICZNEGO

Członkiem Stowarzyszenia może zostać każda osoba, która chce pomagać osobom z zaburzeniami psychicznymi.

Puławskie Stowarzyszenie Ochrony Zdrowia Psychicznego powstało w 1996 roku z inicjatywy rodzin osób z zaburzeniami psychicznymi. Głównym celem Stowarzyszenia jest rehabilitacja społeczno-zawodowa osób z zaburzeniami psychicznymi. PSOZP prowadzi 12 mieszkań chronionych, Warsztat Terapii Zajęciowej i Zakład Aktywności Zawodowej.

10.21 PUŁAWSKIE STOWARZYSZENIE NA RZECZ OSÓB NIEPEŁNOSPRAWNYCH

Członkiem Stowarzyszenia może zostać każdy, kto chce działać na rzecz osób potrzebujących; odbiorcami są osoby niepełnosprawne, przewlekłe chore, dzieci, osoby zagrożone wykluczeniem społecznym.

Cele statutowe:

- 1) wspieranie osób niepełnosprawnych, przewlekłe chorych oraz innych osób mających problem z właściwym funkcjonowaniem w społeczeństwie,
- 2) prowadzenie terapii oraz rehabilitacji społecznej i zawodowej poprzez prowadzenie Warsztatu Terapii Zajęciowej przy ul. 6 Sierpnia 20 w Puławach – placówki pobytu dziennego dla osób posiadających orzeczenie o stopniu niepełnosprawności ze wskazaniem do terapii zajęciowej.

10.22 STOWARZYSZENIE „CORDA CORDI” NA RZECZ DZIECI I MŁODZIEŻY W PUŁAWACH

Członkiem zwyczajnym może być osoba fizyczna posiadająca pełną zdolność do czynności prawnych i niepozbawiona praw publicznych.

Członkiem wspierającym może być osoba prawna zainteresowana działalnością Stowarzyszenia, która zadeklarowała na jego rzecz pomoc finansową lub rzeczową. Osoba prawna działa w Stowarzyszeniu przez swojego przedstawiciela.

Członków zwyczajnych i wspierających przyjmuje w drodze uchwały Zarząd Oddziału, na podstawie pisemnej deklaracji.

Celem Stowarzyszenia jest działanie i wspieranie wszelkich inicjatyw mających na uwadze pomoc oraz tworzenie optymalnych warunków rozwoju dzieci i młodzieży niepełnosprawnej oraz w normie intelektualnej pochodzącej z rodzin ubogich, objętych bezrobociem i niewydolnych wychowawczo:

- dostosowanie standardów opieki nad osobami niepełnosprawnymi do wymogów Unii Europejskiej,
- wspieranie zadań statutowych Specjalnego Ośrodka Wychowawczego w Puławach.

Stowarzyszenie realizuje swoje cele poprzez:

- 1) organizowanie i prowadzenie wszelkich form zajęć zaspokajających różne potrzeby podopiecznych, ze szczególnym uwzględnieniem terapii zajęciowej, dostępu do kultury i rekreacji, uczenia i wychowania poprzez doświadczenia życiowe i nauczanie specjalne, zajęć rehabilitacyjnych, usprawniających i stymulujących rozwój fizyczny i umysłowy;
- 2) inicjowanie i rozwijanie wszelkich form integracji dzieci i młodzieży niepełnosprawnej z ich zdrowymi rówieśnikami;
- 3) udzielanie rodzicom i opiekunom dzieci i młodzieży pomocy w wypełnianiu zadań opiekuńczych i wychowawczych;
- 4) tworzenie bazy socjalnej i warunków bytowych dla osób potrzebujących;
- 5) organizowanie i prowadzenie placówek pomocy społecznej;
- 6) reprezentowanie interesów dzieci i młodzieży niepełnosprawnej i w normie intelektualnej wobec właściwych władz, instytucji i organizacji społecznych;
- 7) prowadzenie działań profilaktycznych w zakresie niepełnosprawności i patologii społecznych;
- 8) organizowanie szkoleń dla osób potrzebujących pomocy i pracujących z nimi;
- 9) wydawanie publikacji poświęconych tematyce statutowej Stowarzyszenia;
- 10) inicjowanie społecznej współpracy z wolontariatem, administracją rządową, samorządami, władzami kościelnymi oraz innymi podmiotami działającymi na rzecz realizacji statutowych celów Stowarzyszenia;

11)inne działania sprzyjające realizacji statutowych celów Stowarzyszenia.

10.23 STOWARZYSZENIE OSÓB NIEPEŁNOSPRAWNYCH, OPIEKUNÓW I PRZYJACIÓŁ „RADOŚĆ”

Członkiem Stowarzyszenia może być każda osoba fizyczna mająca pełną zdolność do czynności prawnych.

Cele statutowe:

- 1) wspieranie działań osób niepełnosprawnych;
- 2) zwiększenie integracji społecznej i zawodowej osób niepełnosprawnych w społeczeństwie;
- 3) inicjowanie i realizowanie działań mających na celu zapobieganie patologiom społecznym i dysfunkcjom.

10.24 STOWARZYSZENIE OSÓB NIEPEŁNOSPRAWNYCH „OTWARTY KRĄG” W KUROWIE

Członkiem Stowarzyszenia może zostać osoba z terenu gminy Kurów posiadająca aktualne orzeczenie o stopniu niepełnosprawności lub orzeczenie równoważne.

Cele statutowe:

- 1) zrzeszanie osób chorych na różne schorzenia i w różnym wieku;
- 2) działania na rzecz osób chorych w celu poprawy ich warunków życiowych, zdrowotnych oraz zwiększenia uczestnictwa w życiu społecznym, gospodarczym, zawodowym i kulturalnym;
- 3) likwidacja barier psychologicznych i społecznych poprzez uświadamianie pełnosprawnej społeczności problematyki osób niepełnosprawnych i kształtowanie partnerskich postaw między tymi grupami;
- 4) reprezentowanie interesów niepełnosprawnych wobec władz państwowych, samorządowych oraz na forum międzynarodowym.

10.25 STOWARZYSZENIE POMOCY I WSPIERANIA ROZWOJU NIEPEŁNOSPRAWNYCH „SZANSA”

Stowarzyszenie jest dobrowolnym, samorządowym, trwałym zrzeszeniem, którego podstawowym celem jest niesienie wszechstronnej pomocy we wszystkich dziedzinach życia i wspieranie rozwoju niepełnosprawnych, w szczególności niepełnosprawnych umysłowo oraz ich rodzicom i opiekunom prawnym. Stowarzyszenie działa przy Specjalnym Ośrodku Szkolno-Wychowawczym im. Św. Franciszka z Asyżu w Kęble, a jego członkami są pracownicy pedagogiczni i administracji Ośrodka oraz rodzice wychowanków.

Stowarzyszenie „Szansa” jest organizacją pozarządową, niedochodową i samopomocową. Stowarzyszenie reprezentuje interesy, wypowiada się i działa na rzecz osób niepełnosprawnych i ich rodzin lub opiekunów prawnych.

Stowarzyszenie opiera swoją działalność na pracy społecznej ogółu członków; posiada status organizacji pożytku publicznego.

10.26 STOWARZYSZENIE NA RZECZ OSÓB NIEPEŁNOSPRAWNYCH "DAJMY IM SZANSĘ"

W PUŁAWACH

Członkowie Stowarzyszenia to nauczyciele Specjalnego Ośrodka Szkolno-Wychowawczego w Puławach. Odbiorcy to uczniowie Ośrodka.

Podstawowym celem Stowarzyszenia jest niesienie pomocy osobom niepełnosprawnym i zagrożonym wykluczeniem społecznym (w szczególności uczniom SOSW w Puławach), które zamieszkują na terenie Puław i powiatu puławskiego.

Stowarzyszenie realizuje swoje cele poprzez działania:

- bezpośrednio – w pracy z dziećmi i młodzieżą,
- pośrednio – w pracy z rodzicami, wychowawcami i innymi osobami obecnymi w środowisku wychowawczym dziecka i młodego człowieka.

Do działań Stowarzyszenia należy między innymi:

- 1) poradnictwo psychologiczne;
- 2) działania psychoprophylaktyczne;
- 3) oddziaływania psychoterapeutyczne;
- 4) opieka pedagogiczna;
- 5) pomoc lekarska;
- 6) poradnictwo prawne
- 7) pomoc socjalna;
- 8) działania z zakresu ekologii, ochrony przyrody i ochrony środowiska.

11 ZAKŁAD AKTYWNOŚCI ZAWODOWEJ W PUŁAWACH

Zakład Aktywności Zawodowej w Puławach zatrudnia osoby niepełnosprawne zaliczone do znacznego stopnia niepełnosprawności (lub umiarkowanego w przypadku autyzmu, upośledzenia umysłowego lub choroby psychicznej), a także poprzez rehabilitację zawodową, społeczną i medyczną przygotowuje je do życia w otwartym środowisku oraz pomaga w realizacji pełnego, niezależnego, samodzielnego i aktywnego życia na miarę indywidualnych możliwości.

12 SPÓŁDZIELNIE SOCJALNE

12.1 SPÓŁDZIELNIA SOCJALNA „INICJATYWA”

Zakres usług realizowanych przez Spółdzielnię:

1. Edukacja i kultura.
2. Przedszkole.
3. Zajęcia dla seniorów.
4. Szkolenia, w tym nt. dostępności, warsztaty.
5. Zajęcia dla dzieci z Ukrainy.

12.2 SPÓŁDZIELNIA SOCJALNA „MAMY SIEBIE”

Podmiot świadczy usługi dla firm, organizacji i administracji publicznej.

Zakres działania:

1. Edukacja i kultura.
2. Usługi socjalne.
3. Usługi dla dzieci i seniorów.
4. Warsztaty dla rodziców i wychowawców.
5. Cykl zajęć z psychologami, animacja, imprezy okolicznościowe, integracja dla grup szkolnych i przedszkolnych.

12.3 SPÓŁDZIELNIA SOCJALNA „POMOCNI NAD WISŁĄ”

Zakres działań:

1. Rękodzieło.
2. Opieka nad osobami starszymi i obłożnie chorymi.
3. Usługi komunalne i porządkowe, drobne naprawy, rąbanie drewna, ogrody, przycinanie drzew, współpraca ze spółdzielniami mieszkaniowymi, transport osób na wózkach, tynkowanie, murarstwo, sprzętnie incydentalne, w domach prywatnych, po remontach, przeprowadzkach.
4. Charytatywnie jako chrześcijańska służba charytatywna wydawanie odzieży, butów, wydawanie posiłków, organizacja zbiórek publicznych.

13 WSPARCIE OSÓB NIEPEŁNOSPRAWNYCH PRZEZ OŚRODKI POMOCY SPOŁECZNEJ W GMINACH POWIATU PUŁAWSKIEGO

Jednym z powodów przyznania pomocy społecznej w świetle ustawy z dnia 12 marca 2004 r. o pomocy społecznej jest niepełnosprawność. Działania podejmowane w tym obszarze przez pracowników socjalnych w ramach pracy socjalnej są nakierowane na aktywizację społeczną osób, które ze względu na wiek, chorobę lub niepełnosprawność

nie mogą samodzielnie realizować swoich potrzeb życiowych, oraz tworzenie sieci wsparcia, która umożliwi pomoc tym osobom w funkcjonowaniu w środowisku.

Ze względu na stale rosnącą populację osób starszych i niepełnosprawnych, rośnie również zapotrzebowanie na pracę socjalną dla tych osób oraz na podejmowanie innowacyjnych i zróżnicowanych działań.

W szczególnie trudnych dla osób niepełnosprawnych okresach, takich jak zima i lato, pracownicy socjalni dodatkowo monitorują środowiska, również w celu sprawdzenia, czy członkowie rodziny prawidłowo sprawują opiekę nad osobami niepełnosprawnymi, a także czy osoby niepełnosprawne mają zabezpieczone potrzeby.

Poza udzielaniem pomocy finansowej czy pomocy w formie usług opiekuńczych, udzielają poradnictwa na temat możliwości przystosowania mieszkania do potrzeb osoby niepełnosprawnej, likwidacji barier funkcjonalnych, zakupu sprzętu ortopedycznego i rehabilitacyjnego, uczestnictwa w turnusach rehabilitacyjnych, uzyskania statusu osoby niepełnosprawnej, przepisów prawnych dotyczących osób niepełnosprawnych, podjęcia nauki i pracy oraz działalności organizacji pozarządowych. Pracownicy socjalni pomagają w kompletowaniu dokumentów niezbędnych do uzyskania skierowania i umieszczenia w zakładach opiekuńczo-leczniczych oraz domach pomocy społecznej.

Pracownicy socjalni podejmują liczne działania mające na celu ułatwienie kontaktów z placówkami służby zdrowia, udzielanie pomocy w korzystaniu z różnych form rehabilitacji leczniczej i społecznej, a także inicjowanie kontaktów rodzinnych, podejmowanie działań zmierzających do większego zaangażowania rodziny w sprawowanie opieki nad osobami wymagającymi takiej pomocy. Udzielają pomocy w zapewnieniu lekarstw, opatu, drobnych napraw w mieszkaniu. Pomagają w wypełnianiu oraz przygotowywaniu dokumentów niezbędnych do załatwienia spraw urzędowych. Organizują lekarskie wizyty domowe oraz wizyty domowe pielęgniarek środowiskowych.

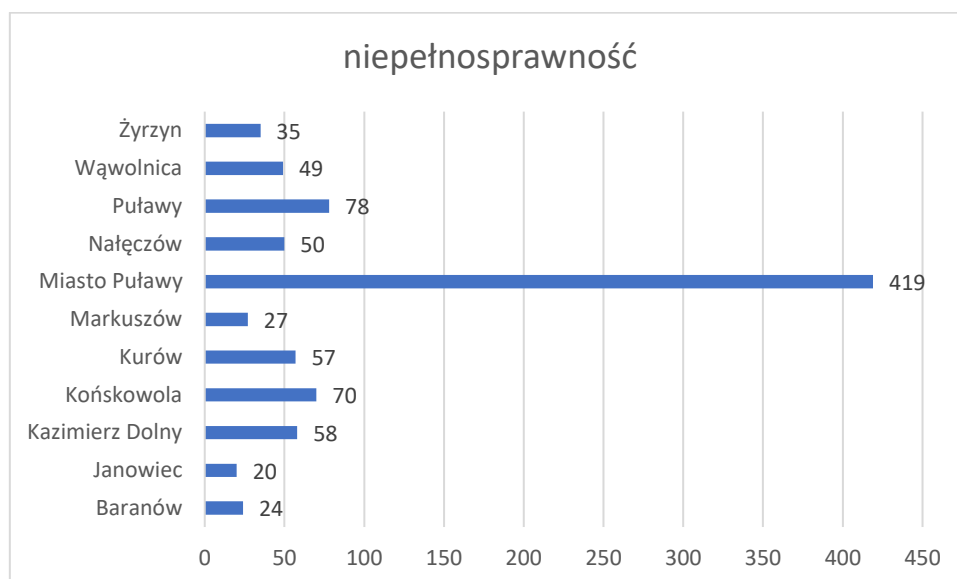
Pracownicy socjalni (zgodnie z ustawą o świadczeniach rodzinnych) przeprowadzają wywiady środowiskowe celem przyznania specjalnego zasiłku opiekuńczego oraz zasiłku dla opiekuna.

Podejmują również działania mające na celu pomoc oraz wsparcie osób z zaburzeniami psychicznymi oraz członków ich rodzin. Motywują do poddania się badaniom diagnostycznym w poradni zdrowia psychicznego, a w razie potrzeby leczeniu, wspierają osoby i rodziny oraz udzielają pomocy i poradnictwa we wzmacnianiu lub odzyskaniu ich zdolności do funkcjonowania w społeczeństwie i tworzeniu warunków sprzyjających temu celowi. Udzielają pomocy w umówieniu i organizowaniu wizyt u lekarza psychiatry, zarówno w poradni, jak i wizyt domowych,

pomagają w uzyskaniu konsultacji z psychologiem, udzielają pomocy w organizowaniu miejsca w szpitalu oraz w załatwieniu transportu do szpitala.

W przypadku kiedy osoba chora psychicznie zagraża swojemu zdrowiu i życiu lub nie jest w stanie samodzielnie funkcjonować w środowisku, ops kieruje do sądu wnioski o stwierdzenie potrzeby umieszczenia w szpitalu psychiatrycznym osoby chorej psychicznie bez jej zgody. Na podstawie art. 29 ustawy z dnia 19 sierpnia 1994 r. o ochronie zdrowia psychicznego, ops kieruje do sądu wnioski o przyjęcie bez zgody do szpitala psychiatrycznego osoby chorej psychicznie, której dotychczasowe zachowanie wskazuje, że nieprzyjęcie do szpitala spowoduje znaczne pogorszenie stanu zdrowia psychicznego, lub która jest niezdolna do samodzielnego zaspokajania podstawowych potrzeb życiowych, a uzasadnione jest przewidywanie, że leczenie w szpitalu psychiatrycznym przyniesie poprawę jej stanu.

Tabela 6 Wsparcie udzielone w 2021 r. w gminach z powodu niepełnosprawności



Źródło danych: ośrodki pomocy społecznej z terenu powiatu puławskiego

14 ZADANIA Z ZAKRESU REHABILITACJI SPOŁECZNEJ REALIZOWANE NA RZECZ OSÓB NIEPEŁNOSPRAWNYCH ZE ŚRODKÓW PFRON

Rehabilitacja społeczna ma na celu umożliwienie osobom niepełnosprawnym uczestnictwa w życiu społecznym. Rehabilitacja społeczna realizowana jest przede wszystkim przez:

- wzmacnianie zaradności osobistej i pobudzanie aktywności społecznej osób niepełnosprawnych,
- wzmacnianie umiejętności samodzielnego wypełniania ról społecznych,

- likwidację barier, w szczególności architektonicznych, w komunikowaniu się i technicznych,
- kształtowanie w społeczeństwie właściwych postaw i zachowań sprzyjających integracji z osobami niepełnosprawnymi.

Do podstawowych form rehabilitacji społecznej dofinansowywanych ze środków PFRON należą:

- turnusy rehabilitacyjne,
- sport, kultura, rekreacja i turystyka osób niepełnosprawnych,
- zaopatrzenie w sprzęt rehabilitacyjny,
- zaopatrzenie w przedmioty ortopedyczne i środki pomocnicze,
- likwidacja barier architektonicznych, w komunikowaniu się i technicznych,
- warsztaty terapii zajęciowej.

14.1 WYKORZYSTANIE ŚRODKÓW PFRON NA ZADANIA Z ZAKRESU REHABILITACJI SPOŁECZNEJ NA RZECZ OSÓB NIEPEŁNOSPRAWNYCH W POWIECIE PUŁAWSKIM W 2021 R.

14.1.1 Turnusy rehabilitacyjne

Turnus rehabilitacyjny oznacza zorganizowaną aktywną formę rehabilitacji, połączoną z elementami wypoczynku, której celem jest ogólna poprawa psychofizycznej sprawności oraz rozwijanie umiejętności społecznych uczestników, między innymi przez nawiązywanie i rozwijanie kontaktów społecznych, realizację i rozwijanie zainteresowań, a także przez udział w innych zajęciach przewidzianych programem turnusu.

Tryb rozpatrywania wniosków i przyznawania wysokości dofinansowań do turnusów określa rozporządzenie Ministra Pracy i Polityki Społecznej z 15 listopada 2007 roku w sprawie turnusów rehabilitacyjnych (Dz. U. z 2007 r. Nr 230 poz. 1694).

Zgodnie z ww. przepisami dofinansowanie, w zależności od stopnia niepełnosprawności wnioskodawcy, wynosi:

- 1) dla uczestnika ze znacznym stopniem niepełnosprawności – 30% w odniesieniu do przeciętnego wynagrodzenia w gospodarce narodowej ogłaszanego

kwartalnie przez Prezesa GUS na podstawie art. 20 pkt 3 ustawy z dn. 17.12.1998 r. o emeryturach i rentach z Funduszu Ubezpieczeń Społecznych;

- 2) dla uczestnika z umiarkowanym stopniem niepełnosprawności – 27% przeciętnego wynagrodzenia;
- 3) dla uczestnika z lekkim stopniem niepełnosprawności – 25% przeciętnego wynagrodzenia;
- 4) dla dziecka niepełnosprawnego oraz uczącej się i niepracującej młodzieży do 24. r. ż. – 30% przeciętnego wynagrodzenia;
- 5) dla niezbędnego opiekuna – 20% przeciętnego wynagrodzenia;
- 6) dla uczestnika zatrudnionego w zakładzie pracy chronionej – 20% przeciętnego wynagrodzenia.

Przy rozpatrywaniu wniosku brany jest pod uwagę średni miesięczny dochód (netto) na osobę obliczony za ostatni kwartał poprzedzający miesiąc złożenia wniosku w porównaniu do obowiązującego kryterium dochodowego w wysokości:

- 50% przeciętnego wynagrodzenia w gospodarce narodowej przypadającego na 1 osobę we wspólnym gospodarstwie domowym,
- 65% przeciętnego wynagrodzenia w gospodarce narodowej przypadającego na osobę samotną.

Osoby niepełnosprawne kierowane są do uczestnictwa w turnusie rehabilitacyjnym na wniosek lekarza. Ze środków PFRON można również dofinansować pobyt opiekuna, gdy jego obecność na turnusie wynika z wyraźnego i uzasadnionego zalecenia lekarskiego.

Turnus trwa minimum 14 dni i może się odbyć tylko w ośrodku posiadającym ważny wpis do rejestru ośrodków i rejestru organizatorów. Rejestry są prowadzone przez Ministerstwo Pracy i Polityki Społecznej – Biuro Pełnomocnika Rządu do Spraw Osób Niepełnosprawnych.

W latach 2017–2021 liczba osób ubiegających się o dofinansowanie do turnusów rehabilitacyjnych przedstawia się następująco:

- w roku 2017 – 410 osób (286 wnioskodawców i 124 opiekunów),
- w roku 2018 – 382 osoby (265 wnioskodawców i 117 opiekunów),
- w roku 2019 – 302 osoby (205 wnioskodawców i 97 opiekunów),

- w roku 2020 – 316 osób (223 wnioskodawców i 93 opiekunów),
- w roku 2021 – 292 osoby (194 wnioskodawców i 98 opiekunów).

14.1.2 Sport, kultura, rekreacja i turystyka osób niepełnosprawnych

O dofinansowanie mogą ubiegać się osoby prawne i jednostki organizacyjne nieposiadające osobowości prawnej, jeżeli:

- prowadzą działalność na rzecz osób niepełnosprawnych przez okres co najmniej 2 lat przed dniem złożenia wniosku,
- udokumentują zapewnienie odpowiednich do potrzeb osób niepełnosprawnych warunków technicznych i lokalowych do realizacji zadania,
- udokumentują posiadanie środków własnych lub pozyskanych z innych źródeł na sfinansowanie przedsięwzięcia w wysokości nieobjętej dofinansowaniem ze środków Funduszu.

Ta forma rehabilitacji społecznej cieszy się ciągle dużym zainteresowaniem wśród stowarzyszeń i jednostek organizacyjnych działających w powiecie puławskim. Niestety, ze względu na niewystarczające środki, realizacja tego zadania jest ograniczona.

W 2021 r. pozytywnie rozpatrzono i przyznano dofinansowanie 10 organizacjom, tj. 19 wniosków skierowano do realizacji na łączną kwotę 45 994 zł, natomiast w związku z pandemią koronawirusa SARS-CoV-2 i rezygnacjami organizacji pozarządowych z dofinansowań ostatecznie zrealizowano 17 wniosków na kwotę 36 278 zł.

Wykonanie zadania w latach 2017-2021 przedstawia poniższa tabela:

Tabela 7 Dofinansowania przyznane organizacjom pozarządowym w latach 2017–2021

Lata	Liczba złożonych wniosków	Liczba zawartych umów	Wartość zrealizowanych umów w zł
2017	21	15	26 108
2018	17	14	25 615
2019	19	17	30 850
2020	21	8	11 805

2021	19	18	36 278
------	----	----	--------

Źródło: Powiatowe Centrum Pomocy Rodzinie w Puławach

14.1.3 Likwidacja barier architektonicznych, technicznych i w komunikowaniu się

O dofinansowanie ze środków PFRON mogą ubiegać się:

- na likwidację barier architektonicznych – osoby niepełnosprawne, które mają trudności w poruszaniu się,
- na likwidację barier w komunikowaniu się i technicznych – osoby niepełnosprawne, jeżeli jest to uzasadnione potrzebami wynikającymi z niepełnosprawności pod warunkiem, że likwidacja barier umożliwi lub w znacznym stopniu ułatwi tym osobom wykonywanie podstawowych, codziennych czynności lub kontaktów z otoczeniem.

Likwidacja barier architektonicznych w miejscu zamieszkania osoby niepełnosprawnej to wszelkie prace adaptacyjne, budowlano-instalacyjne, zmierzające do prawidłowego i funkcjonalnego rozwiązania pomieszczeń mieszkalnych, głównie pomieszczeń sanitarnych oraz komunikacji wewnątrz mieszkań, a także prace budowlane i montażowe zewnętrzne umożliwiające samodzielne funkcjonowanie (dotyczy głównie osób na wózkach inwalidzkich i poruszających się z trudem przy pomocy kul, balkoników).

Likwidacja barier w komunikowaniu się dotyczy w szczególności osób z dysfunkcją narządu słuchu, mowy i wzroku. Polega na umożliwianiu tym osobom samodzielnego życia w społeczeństwie lub kontaktów z otoczeniem, np. poprzez zakup telefonów komórkowych, komputerów, komunikatorów, czytników.

Likwidacja barier technicznych dotyczy likwidacji przeszkód w wykonywaniu podstawowych codziennych czynności wynikających z rodzaju niepełnosprawności oraz braku zastosowania odpowiednich urządzeń i przedmiotów umożliwiających zwiększenie samodzielności i niezależności życiowej osoby niepełnosprawnej.

W budżecie w 2021 r. na likwidację barier funkcjonalnych przeznaczono kwotę 282 230,00 zł. Wnioskodawcy w tym zakresie złożyli ogółem 86 wniosków, z czego pozytywnie rozpatrzono 65 wniosków.

W miejscu zamieszkania osób, które ubiegały się o dofinansowanie likwidacji barier architektonicznych zostały przeprowadzone wizje lokalne w celu weryfikacji zasadności wnioskowanego zakresu i kosztu robót budowlanych.

Zrealizowane wnioski dotyczyły głównie następujących zadań:

- bariery architektoniczne: adaptacji istniejących łazienek do potrzeb osób niepełnosprawnych poprzez poszerzenie otworów drzwiowych, wykonanie stanowiska prysznicowego w miejsce wanny, montażu uchwytów łazienkowych, montażu siedziska prysznicowego, wymiany posadzki na antypoślizgową, wyrównania dojścia do mieszkania poprzez ułożenie chodnika z kostki brukowej;
- bariery w komunikowaniu się: dofinansowania do zakupu komputerów stacjonarnych lub laptopów, telefonu komórkowego, komunikatora, drukarki i oprogramowania specjalistycznego;
- bariery techniczne: dofinansowanie do zakupu podnośników transportowo-kąpielowych, czujnika dymu, płyty indukcyjnej, zmywarki, kuchenki mikrofalowej.

Realizacja wniosków na likwidację barier architektonicznych, w komunikowaniu się i technicznych złożonych w roku 2021 r. (dane w zł).

Tabela 8 Realizacja wniosków na likwidację barier architektonicznych, w komunikowaniu się i technicznych złożonych w roku 2021 r.

Treść	Wnioski złożone do realizacji		Zawarte umowy z wnioskodawcami		Zrealizowane umowy	
	liczba	wartość	liczba	wartość	liczba	wartość
Wnioski ogółem	86	1 063 238	55	288 469	54	282 229
Bariery architektoniczne	54	956 101	33	245 991	32	240 852
Bariery w komunikowaniu się	24	64 830	14	25 140	14	24 755
Bariery techniczne	8	42 307	8	17 338	8	16 622

Źródło: Powiatowe Centrum Pomocy Rodzinie w Puławach

14.1.4 Zaopatrzenie w przedmioty ortopedyczne i środki pomocnicze

Tabela 9 Realizacja zadania w latach 2018–2021

Treść	Zrealizowane wnioski	Zrealizowane wnioski	Zrealizowane wnioski	Zrealizowane wnioski

	liczba – wartość 2018 r.	liczba – wartość 2019 r.	liczba – wartość 2020 r.	liczba – wartość 2021 r.
Liczba wniosków ogółem, w tym:				
	1903 – 702 220	2249 – 812 823	2038 – 908 855	1902 – 1 111 707
– osoby dorosłe	1787 – 589 419	2131 – 672 602	1936 – 788 657	1805 – 983 992
– dzieci i młodzież	116 – 112 801	118 – 140 221	102 – 120 198	97 – 127 715

PCPR w Puławach udzielało dofinansowań osobom niepełnosprawnym na podstawie wniosku złożonego wraz z fakturą VAT za zakupiony przedmiot ortopedyczny z wyszczególnionym limitem i odpłatnością Narodowego Funduszu Zdrowia oraz udziałem własnym wnioskodawcy.

Na podstawie obowiązujących przepisów ze środków PFRON zakup można maksymalnie dofinansować do 150% sumy limitu Narodowego Funduszu Zdrowia oraz wymaganego udziału własnego osoby niepełnosprawnej w zakupie tych przedmiotów. W związku z dużą liczbą wniosków i ograniczonymi środkami są stosowane dużo niższe dofinansowania.

W 2021 roku wpłynęło 2 011 wniosków na łączną kwotę wnioskowaną 2 436 666 zł, z czego zrealizowano 1902, tj. ok. 94,58 % na kwotę 1 111 707 zł.

Kwota zabezpieczonych w budżecie środków na to zadanie wyniosła 1 111 708 zł, co stanowi ok. 61,26% ogólnej kwoty środków PFRON przeznaczonych na bieżące zadania z zakresu rehabilitacji społecznej, mimo to środki były niewystarczające.

Zrealizowane wnioski dotyczyły m. in. aparatów słuchowych dla dzieci (14 szt.) i osób dorosłych (419 szt.), wózków inwalidzkich (31 szt., w tym specjalnych 25 szt.), aparatów do leczenia bezdechu (10 szt.), protez kończyn dolnych i kończyn górnych (11 szt.), ortez (37 szt.), gorsetów ortopedycznych (4 szt.), zestawów infuzyjnych do pomp insulinowych (16 szt.), protez piersi (9 szt.), peruk (1 szt.), butów ortopedycznych, balkoników, materaców i poduszek przeciwoleżynowych oraz środków higienicznych, takich jak cewniki i pieluchomajtki.

14.1.5 Dofinansowanie zaopatrzenia w sprzęt rehabilitacyjny

Sprzęt rehabilitacyjny to sprzęt niezbędny do prowadzenia zajęć rehabilitacyjnych, mający na celu osiągnięcie przy aktywnym uczestnictwie osoby niepełnosprawnej możliwie najwyższego poziomu jej funkcjonowania, jakości życia i integracji społecznej.

O dofinansowanie mogą się ubiegać:

- 1) indywidualne osoby niepełnosprawne stosownie do potrzeb wynikających z ich niepełnosprawności,
- 2) osoby fizyczne prowadzące działalność gospodarczą, osoby prawne i jednostki nieposiadające osobowości prawnej, jeżeli prowadzą działalność związaną z rehabilitacją osób niepełnosprawnych przez okres co najmniej 2 lat przed dniem złożenia wniosku, deklarują środki własne w wysokości co najmniej 20% wartości zadania i nie posiadają wymagalnych zobowiązań wobec PFRON.

Tabela 10 Realizacja wniosków złożonych przez indywidualne osoby niepełnosprawne w latach 2017 - 2021 na sprzęt rehabilitacyjny

Lp.	Rok	Liczba i wartość złożonych wniosków		Liczba i wartość zawartych umów		Liczba i wartość zrealizowanych umów	
1.	2017	35	35 850	32	31 729	31	31 069
						w tym dzieci:	
						3	3 420
2.	2018	60	107 741	48	45 683	46	40 825
						w tym dzieci:	
						3	1 610
3.	2019	52	100 888	49	52 776	43	44 402
						w tym dzieci:	
						5	6 129
4.	2020	55	124 919	53	87 248	53	84 875
						w tym dzieci:	
						8	16 782
5.	2021	60	139 983	47	75 902	46	71 675
						w tym dzieci:	
						2	3 060

Przyznane dofinansowania dotyczyły głównie: łóżek rehabilitacyjnych (30 wniosków), stacjonarnych rowerów rehabilitacyjnych (6 wniosków), trójkołowych rowerów rehabilitacyjnych (4 wnioski), orbitreków (3 wnioski), rotorów (2 wnioski), trampolin (1 wniosek).

Ponadto w roku 2021 przyznano również jedno dofinansowanie osobie fizycznej prowadzącej działalność gospodarczą, związaną z rehabilitacją osób niepełnosprawnych w łącznej wysokości 18 840 zł.

14.1.6 Warsztaty terapii zajęciowej

Warsztat terapii zajęciowej to wyodrębniona organizacyjnie i finansowo placówka, która stwarza osobom niepełnosprawnym niezdolnym do podjęcia pracy zawodowej możliwość udziału w rehabilitacji zawodowej i społecznej poprzez terapię zajęciową zmierzającą do ogólnego rozwoju i poprawy sprawności każdego uczestnika, niezbędną do samodzielnego i aktywnego życia w środowisku na miarę jego potrzeb i możliwości.

Warsztaty mogą być organizowane i prowadzone przez fundacje, stowarzyszenia lub przez inne podmioty.

W powiecie puławskim działają 3 warsztaty terapii zajęciowej, które prowadzą rehabilitację społeczną i zawodową dla 95 uczestników, w tym:

- dla 35 uczestników w Nałęczowie, ul. Spółdzielcza 17a; warsztat prowadzi Nałęczowskie Stowarzyszenie Charytatywne,
- dla 30 uczestników w Puławach, ul. 6-go Sierpnia 20; warsztat prowadzi Puławskie Stowarzyszenie na Rzecz Osób Niepełnosprawnych,
- dla 30 uczestników w Puławach, ul. Wróblewskiego 21; warsztat prowadzi Puławskie Stowarzyszenie Ochrony Zdrowia Psychicznego.

Obowiązek współfinansowania bieżących kosztów działalności warsztatów został nałożony na powiaty z dniem 1.01.2007 r. na mocy przepisów ustawy z dnia 27 sierpnia 1997 r. o rehabilitacji zawodowej i społecznej oraz zatrudnianiu osób niepełnosprawnych.

Koszty utrzymania i funkcjonowania warsztatów terapii zajęciowej obejmują wydatki na: wynagrodzenia i pochodne od wynagrodzeń kadry warsztatu, ubezpieczenia uczestników i kadry, materiały do terapii zajęciowej, wyposażenie warsztatu w sprzęt, eksploatację samochodu, energię, koszty usług materialnych i niematerialnych, szkolenia kadry oraz środki wykorzystywane do treningu ekonomicznego uczestników.

14.1.7 Realizacja pilotażowego programu „Aktywny samorząd”

Program jest realizowany w oparciu o zasady dotyczące wyboru, dofinansowania i rozliczania wniosków zatwierdzonych przez Zarząd PFRON w Warszawie, na podstawie których PCPR opracowało własne szczegółowe zasady przyjmowania, realizacji i rozliczania wniosków w 2021 r.

Celem głównym programu jest wyeliminowanie lub zmniejszenie barier ograniczających uczestnictwo beneficjentów programu w życiu społecznym, zawodowym i w dostępie do edukacji.

Cele szczegółowe programu to:

- przygotowanie beneficjentów programu z zaburzeniami ruchu i percepcji wzrokowej do pełnienia różnych ról społecznych poprzez umożliwienie im włączenia się do tworzącego się społeczeństwa informacyjnego,
- przygotowanie beneficjentów programu do aktywizacji społecznej, zawodowej lub wsparcie w utrzymaniu zatrudnienia poprzez likwidację lub ograniczenie barier w poruszaniu się oraz barier transportowych,
- umożliwianie beneficjentom programu aktywizacji zawodowej poprzez zastosowanie elementów wspierających ich zatrudnienie,
- poprawa szans beneficjentów programu na rywalizację o zatrudnienie na otwartym rynku pracy poprzez podwyższanie kwalifikacji,
- wzrost kompetencji osób zaangażowanych w proces rehabilitacji osób niepełnosprawnych, pracowników lub pracujących na rzecz jednostek samorządu terytorialnego lub organizacji pozarządowych.

Program składa się z dwóch głównych części: z Modułu I i Modułu II.

➤ **Moduł I** – likwidacja barier utrudniających aktywizację społeczną i zawodową, osób niepełnosprawnych w następujących obszarach:

a) **Obszar A** – likwidacja bariery transportowej:

- Zadanie 1 – pomoc w zakupie i montażu oprzyrządowania do posiadanego samochodu, adresowana do osób z orzeczeniem o niepełnosprawności (do 16 roku życia) lub osób ze znacznym albo umiarkowanym stopniem niepełnosprawności, z dysfunkcją narządu ruchu,
- Zadanie 2 – pomoc w uzyskaniu prawa jazdy, adresowana do osób ze znacznym albo umiarkowanym stopniem niepełnosprawności, z dysfunkcją narządu ruchu,
- Zadanie 3 – pomoc w uzyskaniu prawa jazdy, adresowana do osób ze znacznym albo umiarkowanym stopniem niepełnosprawności, z dysfunkcją narządu słuchu, w stopniu wymagającym korzystania z usług tłumacza języka migowego,
- Zadanie 4 – pomoc w zakupie i montażu oprzyrządowania do posiadanego samochodu, adresowana do osób ze znacznym albo

umiarkowanym stopniem niepełnosprawności, z dysfunkcją narządu słuchu,

b) **Obszar B** – likwidacja barier w dostępie do uczestniczenia w społeczeństwie informacyjnym:

- Zadanie 1 – pomoc w zakupie sprzętu elektronicznego lub jego elementów oraz oprogramowania, adresowana do osób z orzeczeniem o niepełnosprawności (do 16 roku życia) lub do osób ze znacznym stopniem niepełnosprawności, z dysfunkcją narządu wzroku lub obu kończyn górnych,
- Zadanie 2 – dofinansowanie szkoleń w zakresie obsługi nabytego w ramach programu sprzętu elektronicznego i oprogramowania,
- Zadanie 3 – pomoc w zakupie sprzętu elektronicznego lub jego elementów oraz oprogramowania, adresowana do osób z umiarkowanym stopniem niepełnosprawności, z dysfunkcją narządu wzroku,
- Zadanie 4 – pomoc w zakupie sprzętu elektronicznego lub jego elementów oraz oprogramowania, adresowana do osób z orzeczeniem o niepełnosprawności (do 16 roku życia) lub osób ze znacznym albo umiarkowanym stopniem niepełnosprawności, z dysfunkcją narządu słuchu i trudnościami w komunikowaniu się za pomocą mowy,
- Zadanie 5 – pomoc w utrzymaniu sprawności technicznej posiadanego sprzętu elektronicznego, zakupionego w ramach programu, adresowana do osób z orzeczeniem o niepełnosprawności (do 16 roku życia) lub osób ze znacznym stopniem niepełnosprawności,

c) **Obszar C** – likwidacja barier w poruszaniu się:

- Zadanie 1: pomoc w zakupie wózka inwalidzkiego o napędzie elektrycznym dla osób z I grupą z dysfunkcją narządu ruchu,
- Zadanie 2: pomoc w utrzymaniu sprawności technicznej posiadanego wózka inwalidzkiego o napędzie elektrycznym – dla osób z I grupą z dysfunkcją narządu ruchu,
- Zadanie 3: pomoc w zakupie protezy kończyny, w której zastosowano nowoczesne rozwiązania techniczne, tj. protezy co najmniej na III

poziomie jakości – osoby z dysfunkcją narządu ruchu, aktywne zawodowo,

- Zadanie 4: pomoc w utrzymaniu sprawności technicznej posiadanej protezy kończyny (co najmniej na III poziomie jakości) - osoby z dysfunkcją narządu ruchu, aktywne zawodowo,

– Zadanie 5 – pomoc w zakupie skutera inwalidzkiego o napędzie elektrycznym lub oprzyrządowania elektrycznego do wózka ręcznego, adresowana do osób z orzeczeniem o niepełnosprawności (do 16 roku życia) lub osób ze znacznym stopniem niepełnosprawności, z dysfunkcją narządu ruchu powodującą problemy w samodzielnym przemieszczaniu się i posiadających zgodę lekarza specjalisty na użytkowanie przedmiotu dofinansowania,

d) **Obszar D** – pomoc w utrzymaniu aktywności zawodowej poprzez zapewnienie opieki dla osoby zależnej – osoby z I i II grupą, aktywne zawodowo, jeśli są opiekunem prawnym dziecka.

➤ **Moduł II** - skierowany jest do osób niepełnosprawnych, które:

- a) kontynuują naukę w szkole wyższej lub szkole policealnej, lub w kolegium, lub mają otwarty przewód doktorski poza studiami doktoranckimi,
- b) posiadają znaczny lub umiarkowany stopień niepełnosprawności.

W ramach modułu II wnioskodawca w każdym semestrze może ubiegać się o dofinansowanie do 100% kosztów czesnego oraz dodatku na pokrycie kosztów nauki w maksymalnej wysokości 1 000,00 zł (dla wnioskodawców pobierających naukę w szkole policealnej lub kolegium) lub 1 500,00 zł (dla pozostałych wnioskodawców), które może być zwiększone nie więcej niż o:

1) 800 zł – w przypadku, gdy wnioskodawca posiada podpis elektroniczny/Profil Zaufany na platformie ePUAP i złoży wniosek o dofinansowanie w formie elektronicznej w dedykowanym systemie przygotowanym przez Państwowy Fundusz Rehabilitacji Osób Niepełnosprawnych, przy czym możliwość ta dotyczy tylko tych wnioskodawców, którzy skorzystają z tego zwiększenia po raz pierwszy (wsparcie jest jednorazowe),

2) 500 zł - w przypadku, gdy wnioskodawca ponosi koszty z tytułu pobierania nauki poza miejscem zamieszkania,

3) 300 zł - w przypadku, gdy wnioskodawca posiada aktualną (ważną) Kartę Dużej Rodziny,

4) 300 zł - w przypadku, gdy osoba niepełnosprawna pobiera naukę jednocześnie na dwóch (lub więcej) kierunkach studiów/nauki,

5) 200 zł – w przypadku, gdy wnioskodawca studiuje w przyspieszonym trybie,

6) 300 zł – w przypadku, gdy wnioskodawcą jest osoba poszkodowana w 2020 lub w 2021 roku w wyniku działania żywiołu lub innych zdarzeń losowych,

7) 300 zł – w przypadku, gdy wnioskodawca korzysta z usług tłumacza języka migowego,

8) 500 zł – w przypadku, gdy wnioskodawca w poprzednim semestrze pobierał lub aktualnie pobiera naukę w formie zdalnej (w związku z pandemią).

Ogółem do PCPR wpłynęło 130 wniosków, w tym na:

– moduł I – 77 wniosków,

– moduł II – 53 wnioski.

Środki PFRON przekazane na realizację programu wyniosły 581 397,35 zł, w tym na:

– Moduł I – 370 913,00 zł,

– Moduł II – 175 000,00 zł.

Tabela 11 Realizacja wniosków w poszczególnych modułach i obszarach

Nazwa obszaru	Złożone wnioski (liczba i wartość)		Podpisane umowy (liczba i wartość)		Wnioski zrealizowane (liczba i kwota)	
Moduł I						
A1	3	11 390	3	11 390	3	11 389
A2	1	1 485	1	1 485	1	1 485
A3	2	4 080	2	3 855	2	3 465
B1	16	97 013	9	73 123	9	72 841
B2	3	7 200	1	1 800	1	1 800
B4	12	37 667	7	27 599	7	26 700
B5	1	1 500	1	1 500	1	1 500
C1	3	50 120	3	50 120	1	10 000
C2	10	28 207	8	22 135	8	22 009
C3	4	91 600	4	91 600	2	55 000

C5	9	61 875	7	51 675	6	44 175
D	13	29 409	13	29 409	13	24 342
Razem Moduł I	77	421 546	59	365 691	54	274 706
Moduł II	53	211 156	49	165 664	27	119 239
RAZEM	130	632 702	108	531 355	81	393 945

Źródło: Powiatowe Centrum Pomocy Rodzinie w Puławach

14.1.8 Realizacja programu pn. „Asystent osobisty osoby niepełnosprawnej” – edycja 2021

Program pn. „Asystent osobisty osoby niepełnosprawnej” zapewnia usługę asystenta w wykonywaniu codziennych czynności oraz funkcjonowaniu w życiu społecznym, dedykowaną osobom niepełnosprawnym.

Program jest elementem polityki społecznej państwa w zakresie:

- a) poprawy jakości życia dorosłych osób niepełnosprawnych, w szczególności poprzez umożliwienie im jak najbardziej niezależnego życia;
- b) zapewnienia osobom niepełnosprawnym wsparcia oraz pomocy adekwatnej do potrzeb;
- c) umożliwienia zaangażowania osób niepełnosprawnych w wydarzenia społeczne/kulturalne/rozrywkowe/sportowe itp.;
- d) dofinansowania jednostek samorządu terytorialnego dotyczącego realizacji zadań mających na celu wsparcie społeczne osób niepełnosprawnych.

Program zapewnia osobom niepełnosprawnym wsparcie w wykonywaniu codziennych czynności oraz funkcjonowanie w życiu społecznym. Usługi asystenta wpisują się w główny cel funkcjonowania Funduszu Solidarnościowego, którego ideą jest m. in. wsparcie społeczne osób niepełnosprawnych. Należy podkreślić, że dostępność usług asystenta powinna przyczynić się do umożliwienia prowadzenia przez osoby niepełnosprawne bardziej aktywnego i samodzielного życia. Uwzględniając powyższe, nadrzędnym celem usług asystenta powinno być dążenie do poprawy funkcjonowania osoby niepełnosprawnej.

Głównym celem Programu jest wprowadzenie usługi asystenta jako formy ogólnodostępnego wsparcia dla:

- a) dzieci do 16. roku życia z orzeczeniem o niepełnosprawności łącznie ze wskazaniami o konieczności stałej lub długotrwałej opieki lub pomocy innej

osoby w związku ze znacznie ograniczoną możliwością samodzielnej egzystencji oraz konieczności stałego współdziałania na co dzień opiekuna dziecka w procesie jego leczenia, rehabilitacji i edukacji oraz

- b) osób niepełnosprawnych posiadających orzeczenie o znacznym lub umiarkowanym stopniu niepełnosprawności wydane na podstawie ustawy z dnia 27 sierpnia 1997 r. o rehabilitacji zawodowej i społecznej oraz zatrudnianiu osób niepełnosprawnych albo orzeczenie równoważne do wyżej wymienionego.

Program ma także zapewniać:

- 1) możliwość skorzystania przez osoby niepełnosprawne z pomocy asystenta przy wykonywaniu codziennych czynności i funkcjonowaniu w życiu społecznym;
- 2) ograniczenie skutków niepełnosprawności oraz stymulowanie osoby niepełnosprawnej do podejmowania aktywności i umożliwienie realizowania prawa do niezależnego życia;
- 3) przeciwdziałanie dyskryminacji ze względu na niepełnosprawność oraz wykluczeniu społecznemu osób niepełnosprawnych, umożliwienie osobom niepełnosprawnym uczestnictwa w życiu lokalnej społeczności np. poprzez udział w wydarzeniach społecznych, kulturalnych, rozrywkowych czy też sportowych;
- 4) zwiększenie wsparcia świadczonego przez asystentów ucznia ze specjalnymi potrzebami edukacyjnymi (ASPE) w zakresie wsparcia niepełnosprawnych uczniów, także w innych wymiarach życia i funkcjonowania społecznego.

Program adresowany jest do dzieci do 16. roku życia z orzeczeniem o niepełnosprawności łącznie ze wskazaniem: konieczności stałej lub długotrwałej opieki lub pomocy innej osoby w związku ze znacznie ograniczoną możliwością samodzielnej egzystencji oraz konieczności stałego współdziałania na co dzień opiekuna dziecka w procesie jego leczenia, rehabilitacji i edukacji oraz do osób niepełnosprawnych posiadających orzeczenie o znacznym lub umiarkowanym stopniu niepełnosprawności, zgodnie z ustawą z dnia 27 sierpnia 1997 r. o rehabilitacji zawodowej i społecznej oraz zatrudnianiu osób niepełnosprawnych albo orzeczenie równoważne do wyżej wymienionego, które wymagają usługi asystenta w wykonywaniu codziennych czynności oraz funkcjonowaniu w życiu społecznym.

Tabela 12 Realizacja programu w 2021 r.

Liczba osób niepełnosprawnych objętych programem	Liczba wykonanych godzin usług asystenckich dla osób niepełnosprawnych	Kwota środków przekazana przez Wojewodę z Funduszu Solidarnościowego na realizację programu	Kwota środków z Funduszu Solidarnościowego wykorzystana na realizację programu
17 (w tym 16 osób z orzeczeniem o znacznym stopniu niepełnosprawności i oraz 1 dziecko niepełnosprawne w wieku do 16. r. ż.)	3266	138 124,80 zł	116 884,16 zł

14.1.9 Współpraca z organizacjami pozarządowymi działającymi na rzecz osób niepełnosprawnych

W ramach współpracy Centrum na bieżąco informuje organizacje pozarządowe zrzeszające osoby niepełnosprawne, ich rodziny i opiekunów o inicjatywach podejmowanych przez różnorodne podmioty na rzecz osób niepełnosprawnych.

Ponadto Centrum współpracuje stale z organizacjami pozarządowymi realizującymi zadania w zakresie sportu, kultury, rekreacji i turystyki osób niepełnosprawnych przy udziale środków PFRON.

14.1.10 Działalność Punktu informacyjnego dla osób niepełnosprawnych

Punkt jest prowadzony przez pracowników PCPR i udziela informacji służących wyrównywaniu szans osób niepełnosprawnych w społeczeństwie, w szczególności o:

- prawach i uprawnieniach osób niepełnosprawnych,
- możliwościach wsparcia finansowego i rzeczowego wynikającego z ustawy o rehabilitacji zawodowej i społecznej oraz zatrudnianiu osób niepełnosprawnych,
- instytucjach wsparcia działających w rejonie zamieszkania osoby niepełnosprawnej,
- organizacjach zrzeszających i działających na rzecz środowiska niepełnosprawnych.

15 ANALIZA SWOT

Analiza SWOT to narzędzie kompleksowej analizy sytuacji w danym obszarze, na przykład społecznym. W przypadku niniejszego Programu analizie poddano sytuację osób z niepełnosprawnościami, ich rodzin, opiekunów i otoczenia w powiecie puławskim.

	Mocne strony	Słabe strony
Czynniki wewnętrzne	<p>Dobra współpraca międzyinstytucjonalna i działania interdyscyplinarne na rzecz polityki społecznej i rozwiązywania problemów społecznych</p> <p>Profesjonalizm i otwartość na problemy społeczne kadry instytucji pomocy i integracji społecznej, instytucji rynku pracy oraz innych działających w obszarze niepełnosprawności</p> <p>Znajomość różnorodnych źródeł pozyskiwania środków finansowych przez samorząd i trzeci sektor</p> <p>Bieżące opracowywanie opartych na rzetelnej diagnozie potrzeb programów i projektów odnoszących się do szczegółowych kwestii niepełnosprawności</p> <p>Sprawny system edukacji i wychowania uczniów ze specjalnymi potrzebami edukacyjnymi od urodzenia do 25. roku życia</p> <p>Realizacja programów rządowych i regionalnych wspierających wsparcie osób z niepełnosprawnościami</p>	<p>Niewystarczająca infrastruktura społeczna w powiecie</p> <p>Deficyty kadrowe w instytucjach realizujących zadania w obszarze wsparcia osób z niepełnosprawnościami</p> <p>Utrwalone stereotypy dotyczące osób z niepełnosprawnościami</p> <p>Opór osób z niepełnosprawnościami wobec zmian</p> <p>Niska aktywność zawodowa osób z niepełnosprawnościami</p> <p>Niewystarczająca oferta zatrudnienia dla osób z niepełnosprawnościami na chronionym i otwartym rynku pracy</p> <p>Problemy z zabezpieczeniem wsparcia dla osób z zaburzeniami psychicznymi po zakończonej hospitalizacji</p> <p>Ograniczone możliwości wsparcia opiekunów osób niepełnosprawnych, ich rodzin i otoczenia</p> <p>Niezadawalający poziom życia niepełnosprawnych mieszkańców powiatu</p> <p>Niewystarczające zaspokojenie zapotrzebowania na usługi</p>

	<p>Zwiększenie dostępności przestrzeni publicznej dla osób ze szczególnymi potrzebami</p> <p>Aktywność organizacji pozarządowych działających na rzecz lokalnych społeczności i ich współpraca z samorządem terytorialnym</p> <p>Dostępność instytucji publicznych dla osób ze szczególnymi potrzebami</p> <p>Realizacja usług społecznych przez podmioty ekonomii społecznej</p>	<p>psychiatryczne, zwłaszcza dla dzieci</p> <p>Niedostateczny udział organizacji pozarządowych w podejmowaniu inicjatyw i realizacji zadań publicznych</p> <p>Brak środków w organizacjach pozarządowych na pokrycie wkładu własnego niezbędnego do realizacji projektów</p>
Czynniki zewnętrzne	Szanse	Zagrożenia
	<p>Możliwość pozyskiwania środków zewnętrznych (w tym z nowej perspektywy finansowej UE) na realizację zadań</p> <p>Rozwój infrastruktury społecznej</p> <p>Podnoszenie kwalifikacji i stały rozwój zawodowy pracowników jednostek pomocy i integracji społecznej</p> <p>Podejmowanie oddolnych inicjatyw obywatelskich służących rozwiązywaniu problemów osób z niepełnosprawnościami</p> <p>Zwiększenie konkurencyjności na rynku pracy osób z zaburzeniami psychicznymi</p> <p>Edukacja społeczna osób z niepełnosprawnościami i ich najbliższego środowiska</p> <p>Inicjowanie i podejmowanie działań w partnerstwach</p> <p>Tworzenie specjalistycznych ośrodków wsparcia, w tym dla osób z zaburzeniami psychicznymi,</p>	<p>Wykluczanie społeczne i ubożenie osób z niepełnosprawnościami</p> <p>Wzrost liczby dzieci i młodzieży z poważnymi deficytami (różne rodzaje niepełnosprawności, zaburzenia psychiczne)</p> <p>Postępowanie izolacji zawodowej i społecznej osób z niepełnosprawnościami w związku ze zmianami w zakresie organizacji kształcenia specjalnego</p>

	m. in. z niepełnosprawnościami sprzężonymi i autyzmem	
--	---	--

16 DZIAŁANIA PLANOWANE DO REALIZACJI W LATACH 2023–2030 W POWIECIE PUŁAWSKIM

ZADANIA FINANSOWANE ZE ŚRODKÓW PFRON

1. Dofinansowanie likwidacji barier architektonicznych w miejscu zamieszkania osób niepełnosprawnych.
Najczęściej wnioskowane i udzielane są dofinansowania do:
 - 1) budowy podjazdu dla osób poruszających się przy pomocy wózka inwalidzkiego;
 - 2) przystosowania łazienki do potrzeb osób niepełnosprawnych;
 - 3) utwardzenia dojścia do budynku/mieszkania poprzez ułożenie kostki brukowej.
2. Dofinansowanie likwidacji barier w komunikowaniu się i technicznych.
Najczęściej wnioskowane i udzielane są dofinansowania do zakupu:
 - 1) komputera;
 - 2) radiomagnetofonu;
 - 3) czytnika;
 - 4) podnośnika transportowo-kąpielowego;
 - 5) schodolazu;
 - 6) pralki automatycznej;
 - 7) kuchenki elektryczno-gazowej.
3. Dofinansowanie zaopatrzenia w sprzęt rehabilitacyjny, przedmioty ortopedyczne i środki pomocnicze.
Najczęściej wnioskowane i udzielane są dofinansowania do zakupu:
 - 1) stacjonarnego roweru rehabilitacyjnego;
 - 2) trójkołowego roweru rehabilitacyjnego;
 - 3) łóżka ortopedyczno-rehabilitacyjnego;
 - 4) pieluchomajtek;
 - 5) wózków inwalidzkich;
 - 6) balkoników;
 - 7) kul łokciowych;
 - 8) aparatów słuchowych.
4. Dofinansowanie turnusów rehabilitacyjnych.
5. Dofinansowanie funkcjonowania warsztatów terapii zajęciowej i zakładów aktywności zawodowej.
6. Dofinansowania sportu, kultury, rekreacji i turystyki osób niepełnosprawnych.

7. Dofinansowanie usług tłumacza języka migowego lub tłumacza-przewodnika.
8. Likwidacja barier transportowych:
 - 1) pomoc w zakupie i montażu oprzyrządowania do posiadanego samochodu;
 - 2) pomoc w uzyskaniu prawa jazdy kategorii B.
9. W poruszaniu się (tj. pomoc w zakupie wózka inwalidzkiego o napędzie elektrycznym, pomoc w utrzymaniu sprawności technicznej wózka inwalidzkiego o napędzie elektrycznym, pomoc w zakupie i naprawie protez kończyn, w których zastosowano nowoczesne rozwiązania techniczne).
10. Likwidacja barier w dostępie do uczestnictwa w społeczeństwie informacyjnym (tj. pomoc w zakupie sprzętu elektronicznego, dofinansowanie szkoleń w zakresie obsługi nabytego w ramach programu sprzętu elektronicznego).
11. Pomoc w utrzymaniu aktywności zawodowej poprzez zapewnienie opieki dla osoby zależnej (tj. dofinansowanie pobytu dziecka w żłobku lub przedszkolu).
12. Pomoc w uzyskaniu wykształcenia na poziomie wyższym (dofinansowanie lub refundacja opłaty za naukę oraz dodatek na pokrycie kosztów kształcenia, dodatek na uiszczenie opłaty za przeprowadzenie przewodu doktorskiego).

16.1 PROGRAM „ASYSTENT OSOBISTY OSOBY NIEPEŁNOSPRAWNEJ”

Cel:

Wprowadzenie usługi asystenta jako formy ogólnodostępnego wsparcia w wykonywaniu codziennych czynności oraz funkcjonowaniu w życiu społecznym.

Adresaci

- 1) dzieci do 16. roku życia z orzeczeniem o niepełnosprawności łącznie ze wskazaniami: konieczności stałej lub długotrwałej opieki lub pomocy innej osoby w związku ze znacznie ograniczoną możliwością samodzielnej egzystencji oraz konieczności stałego współudziału na co dzień opiekuna dziecka w procesie jego leczenia, rehabilitacji i edukacji;
- 2) osoby niepełnosprawne posiadające orzeczenie o niepełnosprawności:
 - a) o stopniu znacznym lub
 - b) o stopniu umiarkowanym, lub
 - c) traktowane na równi do wymienionych w lit. a i b.

Kto może zostać asystentem

- 1) osoby posiadające dokument potwierdzający uzyskanie kwalifikacji w następujących kierunkach: asystent osoby niepełnosprawnej, opiekun osoby starszej, opiekun medyczny, pedagog, psycholog, terapeuta zajęciowy, pielęgniarka, fizjoterapeuta; lub

- 2) osoby posiadające co najmniej 6-miesięczne, udokumentowane doświadczenie w udzielaniu bezpośredniej pomocy osobom niepełnosprawnym, np. doświadczenie zawodowe, udzielanie wsparcia osobom niepełnosprawnym w formie wolontariatu;
- 3) osoby wskazane przez uczestnika Programu lub jego opiekuna prawnego, pod warunkiem, że osoba wskazana spełnia przynajmniej jeden z warunków, o których mowa w pkt 1 lub 2.

Kto nie może zostać asystentem

- 1) osoby faktycznie zamieszkujące razem z Uczestnikiem Programu;
- 2) osoby będące członkami rodziny;
- 3) opiekunowie prawni.

Na czym będą polegać usługi asystenta

- pomoc przy wykonywaniu codziennych czynności oraz wsparcie w zakresie funkcjonowania w życiu społecznym.

Usługi w szczególności mogą polegać na pomocy asystenta w:

- 1) wykonywaniu czynności dnia codziennego dla uczestnika Programu;
- 2) wyjściu, powrocie lub dojazdach z uczestnikiem Programu w wybrane przez uczestnika miejsca;
- 3) załatwianiu spraw urzędowych;
- 4) korzystaniu z dóbr kultury (np. muzeum, teatr, kino, galerie sztuki, wystawy);
- 5) zaprowadzaniu dzieci z orzeczeniem o niepełnosprawności do placówki oświatowej lub przyprowadzaniu ich z niej.

Kiedy asystent może świadczyć usługi

- 1) usługi asystenta mogą być realizowane przez 24 godziny na dobę, 7 dni w tygodniu;
- 2) rodzaj usług i ich zakres godzinowy powinny być uzależnione od osobistej sytuacji osoby niepełnosprawnej, z uwzględnieniem stopnia i rodzaju niepełnosprawności uczestnika Programu.

Ważne

W godzinach realizacji usług asystenta nie mogą być świadczone usługi opiekuńcze lub specjalistyczne usługi opiekuńcze, o których mowa w ustawie z dnia 12 marca 2004 r. o pomocy społecznej (Dz. U. z 2020 r. poz. 1876), usługi finansowane w ramach Funduszu Solidarnościowego lub usługi obejmujące analogiczne wsparcie, finansowane z innych źródeł.

16.2 „S – A – M!” MIESZKANIE DLA ABSOLWENTA

Celem Programu jest wzrost niezależności osób niepełnosprawnych oraz ułatwienie im aktywności zawodowej i społecznej poprzez zapewnienie samodzielnego mieszkania. Cel ten będzie realizowany poprzez dofinansowanie na wynajęcie lokalu mieszkalnego lub domu jednorodzinnego spełniającego indywidualne kryteria dostępności.

Program będzie realizowany w latach 2022–2026.

Wnioskodawcą może być osoba z niepełnosprawnością, która spełnia następujące warunki:

- 1) posiada orzeczenie o znacznym stopniu niepełnosprawności, a w przypadku osób z niepełnosprawnością narządu słuchu, także w stopniu umiarkowanym lub orzeczenie traktowane na równi z ww. orzeczeniami;
- 2) posiada status absolwenta szkoły podstawowej, ponadpodstawowej lub szkoły wyższej, uzyskany w okresie 36 miesięcy poprzedzających datę złożenia wniosku;
- 3) posiada pełną zdolność do czynności prawnych;
- 4) złoży oświadczenie o braku możliwości zamieszkania w miejscowości realizowania aktywności zawodowej;
- 5) złoży oświadczenie o poszukiwaniu zatrudnienia lub o podjętym zatrudnieniu.

16.3 „S – A – M!” DOSTĘPNE MIESZKANIE

Celem Programu jest wzrost niezależności osób niepełnosprawnych oraz ułatwienie im aktywności zawodowej i społecznej poprzez zapewnienie mieszkania wolnego od barier architektonicznych, jako podstawy samodzielnego realizowania planów zawodowych i społecznych. Dofinansowanie dotyczy dopłaty do zakupu mieszkania pozbawionego barier architektonicznych, znajdującego się w lokalizacji umożliwiającej samodzielne opuszczenie budynku, aż do poziomu zero przed budynkiem. Program realizowany będzie w latach 2022–2025.

O dofinansowanie może ubiegać się osoba z niepełnosprawnością, która spełnia warunki:

- 1) posiada orzeczenie o niepełnosprawności w stopniu znacznym lub orzeczenie traktowane na równi z ww. orzeczeniem z tytułu niepełnosprawności narządu ruchu uniemożliwiającej poruszanie się bez użycia wózka;
- 2) złoży oświadczenie, wraz z dokumentacją fotograficzną, o barierach architektonicznych w mieszkaniu i/lub w budynku, uniemożliwiających samodzielne wyjście na zewnątrz na poziom zero;

- 3) złoży oświadczenie o dysponowaniu tytułem prawnym do lokalu na mocy prawa własności lub spółdzielczego własnościowego prawa do lokalu;
- 4) w momencie składania wniosku nie ukończyła 65. roku życia.

16.4 PUNKT INFORMACYJNY DLA OSÓB NIEPEŁNOSPRAWNYCH

Punkt Informacyjny dla Osób Niepełnosprawnych funkcjonuje w siedzibie oraz w oparciu o zasoby kadrowe i wyposażenie PCPR

Celem powołania Punktu jest dostarczenie osobom niepełnosprawnym oraz podmiotom prowadzącym działalność na ich rzecz aktualnie obowiązujących i rzetelnych informacji niezbędnych osobom niepełnosprawnym do uzyskania adekwatnej do ich potrzeb pomocy i wsparcia.

Punkt będzie udzielał informacji służących wyrównywaniu szans osób niepełnosprawnych w społeczeństwie, w szczególności o:

- 1) prawach osób niepełnosprawnych, w tym wynikających z kodeksu pracy;
- 2) możliwościach wsparcia finansowego i rzeczowego osób niepełnosprawnych wynikającego z ustawy z dnia 27 sierpnia 1997 r. o rehabilitacji zawodowej i społecznej oraz zatrudnianiu osób niepełnosprawnych;
- 3) instytucjach wsparcia najbliższych miejscu zamieszkania osoby niepełnosprawnej;
- 4) organizacjach zrzeszających i działających na rzecz osób niepełnosprawnych i oferowanych przez nie formach pomocy;
- 5) programach Unii Europejskiej, rządowych, Pełnomocnika Rządu do Spraw Osób Niepełnosprawnych, PFRON, samorządowych oraz organizacji pozarządowych, w których beneficjentami są osoby niepełnosprawne.

Pracownicy PCPR oraz radca prawny będą pełnili cykliczne dyżury w Punkcie oraz będą opracowywali i kolportowali materiały informacyjne. Informacje będą udzielane w Punkcie bezpłatnie.

16.5 PROJEKTY FINANSOWANE ZE ŚRODKÓW ZEWNĘTRZNYCH

Powiatowe Centrum Pomocy Rodzinie w Puławach będzie aplikować o środki zewnętrzne, w tym europejskie w ramach konkursów ogłaszanych przez instytucje pośredniczące. Jeśli projekt uzyska akceptację, będzie realizowany według podstawowych założeń:

1. Zapewnienie osobom z niepełnosprawnościami zamieszkałym na terenie powiatu puławskiego pełnego uczestnictwa w życiu społecznym.
2. Objęcie wsparciem otoczenia osób z niepełnosprawnościami.
3. Umożliwienie osobom niepełnosprawnym wejścia lub powrotu na otwarty lub chroniony rynek pracy.
4. Działania o charakterze informacyjnym, promocyjnym, szkoleniowym lub doradczym przyczyniające się do przeciwdziałania wykluczeniu społecznemu

członków społeczności lokalnych zagrożonych wykluczeniem społecznym lub społecznie wykluczonych.

5. Rozwój dialogu, partnerstwa publiczno-społecznego i współpracy na poziomie lokalnym na rzecz włączenia społecznego.

16.6 PROGRAMY NAŁĘCZOWSKIEGO STOWARZYSZENIA CHARYTATYWNEGO

16.6.1 Dostosowanie do przepisów przeciwpożarowych, przebudowa i zmiana sposobu użytkowania z budynku gimnazjum na budynek Warsztatu Terapii Zajęciowej w Nałęczowie.

Cele:

Dostosowanie do przepisów przeciwpożarowych budynku Warsztatu Terapii Zajęciowej przy Nałęczowskim Stowarzyszeniu Charytatywnym.

Sposób realizacji:

Program realizowany będzie przez złożenie przez Nałęczowskie Stowarzyszenie Charytatywne do Regionalnego Ośrodka Polityki Społecznej w Lublinie wniosku o dofinansowanie robót budowlanych w obiektach służących rehabilitacji, w związku z potrzebami osób niepełnosprawnych, z wyjątkiem rozbiórki tych obiektów, które mogą być dofinansowane ze środków PFRON – na podstawie rozporządzenia Ministra Polityki Społecznej z dnia 6 sierpnia 2004 r. w sprawie określenia zadań samorządu województwa, które mogą być dofinansowane ze środków PFRON (Dz.U. Nr 187 poz. 1940). Program realizowany będzie zgodnie z wytycznymi Ekspertyzy technicznej z zakresu ochrony przeciwpożarowej, Postanowienia Lubelskiego Komendanta Wojewódzkiego Państwowej Straży Pożarnej z dn. 14.10.2020 r., dokumentacji projektowej, kosztorysowej i innej niezbędnej do złożenia wniosku do ROPS w Lublinie.

Grupa docelowa:

Grupę docelową stanowią uczestnicy Warsztatu Terapii Zajęciowej przy Nałęczowskim Stowarzyszeniu Charytatywnym, osoby dorosłe z orzeczoną znaczną i umiarkowaną stopniem niepełnosprawności, także z niepełnosprawnościami sprzężonymi.

Źródła finansowania:

Środki PFRON na dofinansowanie robót budowlanych w obiektach służących rehabilitacji, w związku z potrzebami osób niepełnosprawnych, z wyjątkiem rozbiórki tych obiektów, które mogą być dofinansowane na podstawie rozporządzenia Ministra Polityki Społecznej z dnia 6 sierpnia 2004 r. w sprawie określenia zadań samorządu województwa, które mogą być dofinansowane ze środków PFRON (Dz.U. Nr 187 poz. 1940).

Środki pochodzące z Gminy Nałęczów

Środki Nałęczowskiego Stowarzyszenia Charytatywnego uzyskane w ramach darowizn, składek członkowskich, 1% podatku przekazanego Nałęczowskiemu Stowarzyszeniu Charytatywnemu przez podatników.

Zakładane efekty:

Dostosowanie do przepisów przeciwpożarowych budynku, w którym odbywają się zajęcia Warsztatu Terapii Zajęciowej w Nałęczowie na podstawie wytycznych zawartych w Ekspertyzie technicznej i Postanowieniu Lubelskiego Komendanta Państwowej Straży Pożarnej.

16.6.2 łatwy dojazd.

Cele:

Zakup autobusu dostosowanego do przewozu osoby poruszającej się na wózku inwalidzkim na potrzeby Warsztatu Terapii Zajęciowej w Nałęczowie.

Sposób realizacji:

Program realizowany będzie przez złożenie przez Nałęczowskie Stowarzyszenie Charytatywne wystąpienia do Starostwa Powiatowego w Puławach w sprawie uczestnictwa organizacji pozarządowej w realizacji „Programu wyrównywania różnic między regionami”. Program realizowany będzie zgodnie z wytycznymi wynikającymi z dokumentacji kosztorysowej i innej niezbędnej do złożenia wniosku.

Grupa docelowa:

Grupę docelową stanowią uczestnicy Warsztatu Terapii Zajęciowej przy Nałęczowskim Stowarzyszeniu Charytatywnym, osoby dorosłe z orzecznym znacznym i umiarkowanym stopniem niepełnosprawności, także z niepełnosprawnościami sprzężonymi.

Źródła finansowania:

Środki PFRON

Środki pochodzące od samorządów lokalnych,

Środki Nałęczowskiego Stowarzyszenia Charytatywnego uzyskane w ramach darowizn, składek członkowskich, 1% podatku przekazanego Nałęczowskiemu Stowarzyszeniu Charytatywnemu przez podatników.

Zakładane efekty:

Zakup autobusu przystosowanego do przewozu osób z niepełnosprawnościami wpłynie na likwidację barier transportowych na terenie powiatu puławskiego i lubelskiego ziemskiego, skąd pochodzą beneficjenci Nałęczowskiego Stowarzyszenia Charytatywnego, poprawi sytuację związaną z poruszaniem się i przemieszczaniem osób z niepełnosprawnością, ich docieranie do Warsztatu Terapii Zajęciowej i innych instytucji.

16.6.3 Rozszerzenie Warsztatu Terapii Zajęciowej przy Nałęczowskim Stowarzyszeniu Charytatywnym.**Cele:**

Rozszerzenie Warsztatu Terapii Zajęciowej przy Nałęczowskim Stowarzyszeniu Charytatywnym o 5 miejsc do rehabilitacji i terapii dla bezrobotnych osób z niepełnosprawnością w stopniu znacznym lub umiarkowanym, a także z niepełnosprawnościami sprzężonymi.

Sposób realizacji:

Program realizowany będzie przez złożenie przez Nałęczowskie Stowarzyszenie Charytatywne do Powiatowego Centrum Pomocy Rodzinie w Puławach wniosku dotyczącego rozszerzenia Warsztatu Terapii Zajęciowej w Nałęczowie. Program realizowany będzie zgodnie z wytycznymi wynikającymi art. 10f ust. 2 z ustawy z dnia 27 sierpnia 1997r o rehabilitacji zawodowej i społecznej oraz zatrudnieniu osób niepełnosprawnych, dokumentacji projektowej, kosztorysowej i innej niezbędnej do złożenia wniosku.

Grupa docelowa:

Grupę docelową stanowią bezrobotne osoby dorosłe z orzeczoną znaczną i umiarkowaną stopniem niepełnosprawności, a także z niepełnosprawnościami sprzężonymi – przyszli uczestnicy Warsztatu Terapii Zajęciowej przy Nałęczowskim Stowarzyszeniu Charytatywnym,.

Źródła finansowania:

Środki PFRON

Środki pochodzące ze Starostwa Powiatowego w Puławach,

Zakładane efekty:

Objęcie rehabilitacją i terapią w Warsztacie Terapii Zajęciowej przy Nałęczowskim Stowarzyszeniu Charytatywnym pięciu bezrobotnych osób z niepełnosprawnością w stopniu znacznym lub umiarkowanym, a także z niepełnosprawnościami sprzężonymi.

16.6.4 Dostosowanie budynku Warsztatu Terapii Zajęciowej w Nałęczowie do przepisów wynikających z ustawy z dnia 19 lipca 2019 r. o zapewnieniu dostępności osobom ze szczególnymi potrzebami.

Cele:

Dostosowanie budynku Warsztatu Terapii Zajęciowej w Nałęczowie do przepisów wynikających z ustawy z dnia 19 lipca 2019 r. o zapewnieniu dostępności osobom ze szczególnymi potrzebami.

Sposób realizacji:

Program realizowany będzie przez złożenie przez Nałęczowskie Stowarzyszenie Charytatywne wniosku do instytucji zewnętrznych o dofinansowanie prac w budynku Warsztatu Terapii Zajęciowej do przepisów wynikających z ustawy z dnia 19 lipca 2019 r. o zapewnieniu dostępności osobom ze szczególnymi potrzebami. Program realizowany będzie zgodnie z wytycznymi wynikającymi z ustawy z dnia 19 lipca 2019 r. o zapewnieniu dostępności osobom ze szczególnymi potrzebami, dokumentacji projektowej, kosztorysowej i innej niezbędnej do złożenia Wniosku.

Grupa docelowa:

Grupę docelową stanowią uczestnicy Warsztatu Terapii Zajęciowej przy Nałęczowskim Stowarzyszeniu Charytatywnym, osoby dorosłe z orzeczonym znacznym i umiarkowanym stopniem niepełnosprawności, a także z niepełnosprawnościami sprzężonymi.

Źródła finansowania:

Środki PFRON

Środki pochodzące z Gminy Nałęczów,

Środki Nałęczowskiego Stowarzyszenia Charytatywnego uzyskane w ramach darowizn, składek członkowskich, 1% podatku przekazanego Nałęczowskiemu Stowarzyszeniu Charytatywnemu przez podatników.

Zakładane efekty:

Dostosowanie do przepisów przeciwpożarowych budynku, w którym odbywają się zajęcia Warsztatu Terapii Zajęciowej w Nałęczowie na podstawie wytycznych zawartych w Ekspertyzie technicznej i Postanowieniu Lubelskiego Komendanta Państwowej Straży Pożarnej.

16.7 ROZWÓJ SIECI OŚRODKÓW WSPARCIA DLA OSÓB Z ZABURZENIAMI PSYCHICZNYMI W POWIECIE PUŁAWSKIM

Cele:

1. Utworzenie Filii Powiatowego Środowiskowego Domu Samopomocy w Górze Puławskiej w Klementowicach, gmina Kurów.
2. Celem inwestycji jest zapewnienie i zabezpieczenie równomiernego, sprawiedliwego, jednakowego dostępu do usług świadczonych przez Powiatowy Środowiskowy Dom Samopomocy w Górze Puławskiej dla wszystkich mieszkańców powiatu puławskiego. Obecnie zasięgiem PŚDS w Górze Puławskiej obejmuje obszar zachodni powiatu.
3. Przywrócenie osobom z zaburzeniami psychicznymi, niepełnosprawnym intelektualnie oraz osobom wykazującym inne przewlekłe zaburzenia czynności psychicznych radzenia sobie w życiu codziennym, stwarzanie możliwości do rozwoju ruchu samopomocowego oraz rozwoju, wsparcia i współpracy z najbliższym i dalszym otoczeniem społecznym.

Uzasadnienie (celowość realizacja zadania):

W Polsce polityka społeczna zakłada aktywne działania państwa na rzecz osób niepełnosprawnych, stąd niezbędne jest prowadzenie badań obrazujących liczbę i strukturę tej grupy, jej sytuację na rynku pracy, potrzeby i stopień ich zaspokojenia oraz funkcjonowanie i integrację w rodzinie i społeczeństwie. Urząd Statystyczny w przeprowadzonych badaniach uznał, że województwo lubelskie pod względem odsetka osób niepełnosprawnych zajmuje pierwsze miejsce w kraju. Świadczy to o dużej skali i priorytetowym charakterze zjawiska. Wśród niepełnosprawnych przeważają mieszkańcy wsi. W badaniach tych uznano za niepełnosprawnych nie tylko osoby posiadające stosowne orzeczenia, ale również osoby niepełnosprawne, które nie posiadały orzeczeń, lecz miały całkowicie lub poważnie ograniczoną zdolność do wykonywania czynności podstawowych. Powiatowy Środowiskowy Dom Samopomocy w Górze Puławskiej chce stworzyć filię we wschodniej części powiatu puławskiego bo obecnie obejmuje obszar zachodni powiatu. Filia zapewni i zabezpieczy równomierny, sprawiedliwy, jednakowy dostęp do usług świadczonych przez Ośrodek

Wsparcia dla wszystkich mieszkańców powiatu puławskiego. Cel dodatkowo uzasadnia także fakt znaczącego udziału w populacji mieszkańców wschodniej części powiatu puławskiego osób z zaburzeniami psychicznymi, ze spectrum autyzmu oraz niepełnosprawnościami sprzężonymi, a także odległość miejsca ich zamieszkania, ograniczona liczba miejsc w Powiatowym Środowiskowym Domu Samopomocy w Górze Puławskiej. Powiat ma za zadanie realizować równomiernie zakres świadczonych usług publicznych i planuje rozwój PŚDS w Górze Puławskiej. Realizacja inwestycji wpisuje się kompleksowo w programy Ministerstwa Rodziny i Polityki Społecznej „Za życiem” oraz rozwoju sieci ośrodków wsparcia dla osób z zaburzeniami psychicznymi, a także w listę priorytetowych zadań realizowanych w 2023 roku. Budowa nowego budynku we wschodniej części powiatu daje pewność, że jest on dostosowany do potrzeb uczestników osób niepełnosprawnych i spełnia obowiązujące przepisy. W naszym regionie istnieje duże zapotrzebowanie na tego typu ośrodek wsparcia, dlatego też chcemy utworzyć filię Powiatowego Środowiskowego Domu Samopomocy na terenie gminy Kurów, aby zwiększyć szansę osób niepełnosprawnych na lepszą egzystencję w społeczeństwie lokalnym, wyjście z własnego otoczenia i na lepsze życie, aby te osoby nie były zdane tylko na siebie, ale mogły też poznawać nowych ludzi i realizować własne cele i marzenia.

Miejsce, w którym powstanie filia Powiatowego Środowiskowego Domu Samopomocy jest łatwo dostępne dla osób z terenu gminy i ościennych gmin. Cisza i odpowiednia odległość od gwaru ulicznego i zgiełku wspomaga terapię i korzystnie wpływa na uczestników terapii. Usytuowanie filii PŚDS na terenie gminy Kurów czyni go ośrodkiem wsparcia łatwo dostępnym dla potencjalnych uczestników. Mogą oni bowiem dostać się na zajęcia terapeutyczne różnymi środkami lokomocji. Budynek, przestrzeń w pracowniach, usytuowanie terenu czyni go łatwo dostępnym dla osób, które mają problemy z przemieszczaniem się i pokonywaniem barier architektonicznych. Filia Powiatowego Środowiskowego Domu Samopomocy na terenie gminy będzie miejscem przyjaznym dla osób niepełnosprawnych, działającym na rzecz integracji społecznej oraz aktywnie angażującym się w różnego rodzaju działania w skali lokalnej i nie tylko. Z usług Filii skorzystają także osoby z innych gmin sąsiadujących z gminą Kurów. I zgodnie z rozporządzeniem Ministra Pracy i Polityki Społecznej z dnia 9 grudnia 2010 w sprawie środowiskowych domów samopomocy ośrodek wsparcia jest o zasięgu powiatowym dla typu A, B i C.

3. Sposób realizacji programu:

Program realizowany będzie poprzez złożenie wniosku na Rozwój sieci Ośrodków Wsparcia dla osób z zaburzeniami psychicznymi do Urzędu Wojewódzkiego w Lublinie przez Powiat Puławski.

4. Finansowanie

Finansowany będzie z funduszy z Ministerstwa Rodziny i Polityki Społecznej przez Wojewodę Lubelskiego. Sfinansowanie tej inwestycji stworzy możliwość podniesienia poziomu funkcjonowania osób niepełnosprawnych oraz spełnienie wszelkich niezbędnych standardów. Stając naprzeciw potrzebom uczestników ośrodka, należy dołożyć wszelkich starań i środków, by stworzyć im odpowiednie, godne warunki funkcjonowania w środowisku. Pomoże to osobom niepełnosprawnym wyjść z domu, uczestniczyć w życiu społeczności lokalnej oraz poczuć się pełnoprawnym obywatelem. Pozwoli to również naszemu ośrodkowi na przyjęcie większej liczby osób niepełnosprawnych.

5. Grupa docelowa:

Filia PŚDS w Górze Puławskiej obejmować będzie wsparciem 20 osób niepełnosprawnych z terenu wschodniej części powiatu puławskiego, co da możliwość wszystkim osobom uczestniczenia w życiu społecznym, nabycia umiejętności samodzielnego funkcjonowania w życiu codziennym i odciążą rodziny tych osób.

17 SPIS TABEL

Tabela 1 Liczba wydanych orzeczeń – osoby przed 16. rokiem życia (2018 r.)	13
Tabela 2 Liczba wydanych orzeczeń – osoby przed 16. rokiem życia (2019 r.)	16
Tabela 3 Liczba wydanych orzeczeń – osoby przed 16. rokiem życia (2020 r.)	18
Tabela 4 Liczba wydanych orzeczeń – osoby przed 16. rokiem życia (2021 r.)	21
Tabela 5 Struktura bezrobotnych osób niepełnosprawnych w latach 2018–2022	24
Tabela 6 Dofinansowania przyznane organizacjom pozarządowym w latach 2017–2021	66
Tabela 7 Realizacja wniosków na likwidację barier architektonicznych, w komunikowaniu się i technicznych złożonych w roku 2021 r.	68
Tabela 8 Realizacja zadania w latach 2018–2021	68
Tabela 9 Realizacja wniosków złożonych przez indywidualne osoby niepełnosprawne w latach 2017 - 2021 na sprzęt rehabilitacyjny	70
Tabela 10 Realizacja wniosków w poszczególnych modułach i obszarach	75
Tabela 11 Realizacja programu w 2021 r.	78

18 SPIS WYKRESÓW

Wykres 1 Orzeczenia wydane osobom powyżej 16. roku życia wg wieku i symbolu niepełnosprawności (2018 r.)	14
Wykres 2 Orzeczenia wydane osobom powyżej 16. roku życia wg symbolu i stopnia niepełnosprawności (2018 r.)	14
Wykres 3 Wydane orzeczenia – osoby powyżej 16. roku życia wg płci i symbolu niepełnosprawności (2018 r.)	15
Wykres 4 Wydane orzeczenia – osoby powyżej 16. roku życia wg symbolu niepełnosprawności i wykształcenia (2018 r.)	15
Wykres 5 Orzeczenia wydane osobom powyżej 16. roku życia wg wieku i symbolu niepełnosprawności (2019 r.)	16
Wykres 6 Orzeczenia wydane osobom powyżej 16. roku życia wg symbolu i stopnia niepełnosprawności (2019 r.)	17
Wykres 7 Wydane orzeczenia – osoby powyżej 16. roku życia wg płci i symbolu niepełnosprawności (2019 r.)	17
Wykres 8 Wydane orzeczenia – osoby powyżej 16. roku życia wg symbolu niepełnosprawności i wykształcenia (2019 r.)	18
Wykres 9 Orzeczenia wydane osobom powyżej 16. roku życia wg wieku i symbolu niepełnosprawności (2020 r.)	19

Wykres 10 Orzeczenia wydane osobom powyżej 16. roku życia wg symbolu i stopnia niepełnosprawności (2020 r.)	19
Wykres 11 Wydane orzeczenia – osoby powyżej 16. roku życia wg płci i symbolu niepełnosprawności (2020 r.)	20
Wykres 12 Wydane orzeczenia – osoby powyżej 16. roku życia wg symbolu niepełnosprawności i wykształcenia (2020 r.)	20
Wykres 13 Orzeczenia wydane osobom powyżej 16. roku życia wg wieku i symbolu niepełnosprawności (2021 r.)	21
Wykres 14 Orzeczenia wydane osobom powyżej 16. roku życia wg symbolu i stopnia niepełnosprawności (2021 r.)	22
Wykres 15 Wydane orzeczenia – osoby powyżej 16. roku życia wg płci i symbolu niepełnosprawności (2021 r.)	22
Wykres 16 Wydane orzeczenia – osoby powyżej 16. roku życia wg symbolu niepełnosprawności i wykształcenia (2021 r.)	23